

ELECTRONIC ENGINEERING LTD.

PowerWave PW-8

8 Zonas Control y Comunicador

con

CR – 8 – LED & LCD KEYPAD

Guía de Instalación & Programación

Versión 8.61

CROW

Electronic Engineering Ltd.

PHONE: (972)3 5559937

FAX: (972)3 5592981

Email: support@crow.co.il

Email: technical@crowlatinamerica.com

sales@crow.co.il

Copyright by Crow Electronic Engineering Ltd.

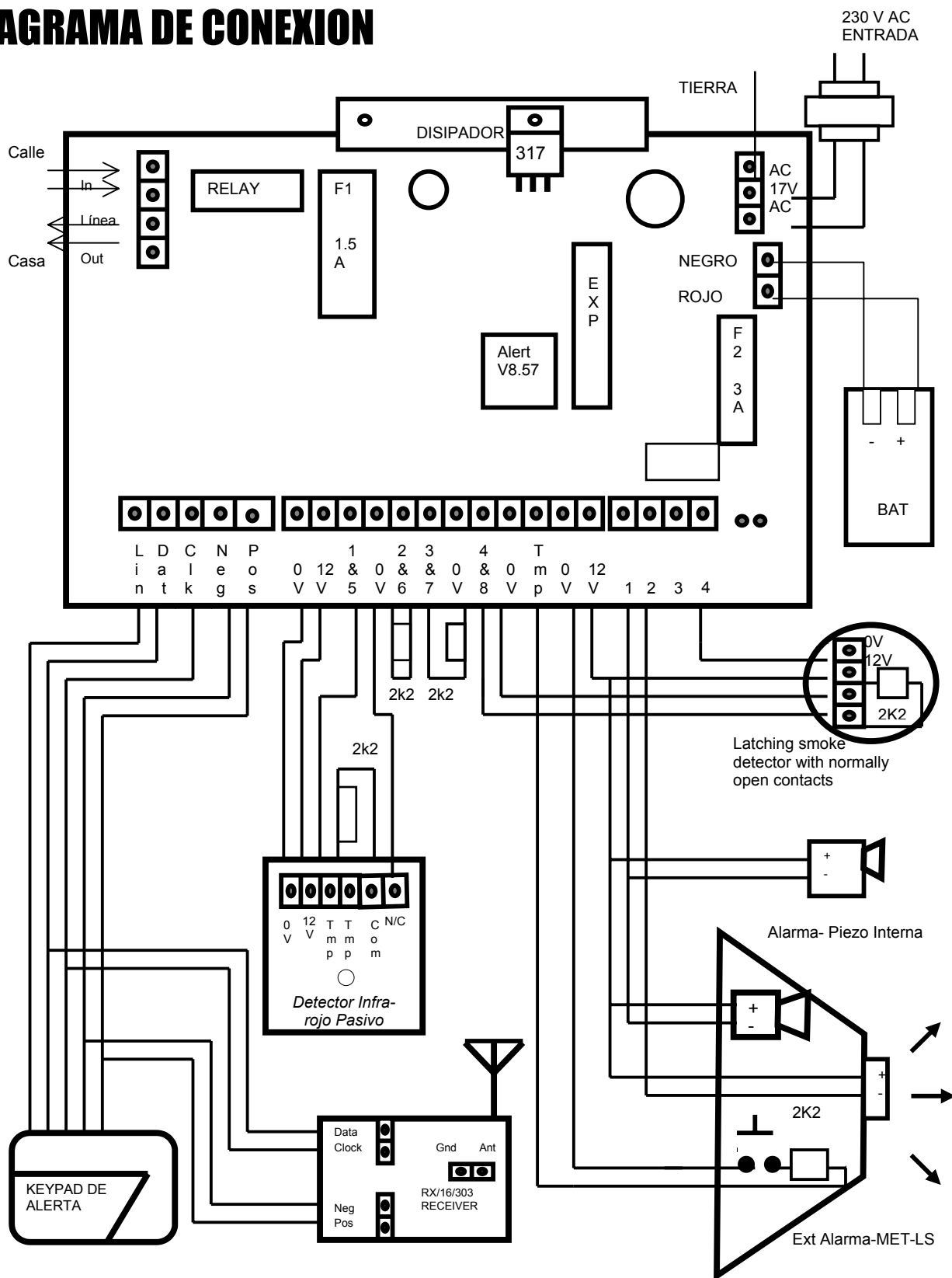
Junio 2001 PowerWave V8.53

En nuestro conocimiento la información contenida en este manual es correcta al momento de su impresión. Crow Electronic Engineering Ltd. Se reserva el derecho de cambiar sus características y especificaciones en cualquier momento y sin previo aviso.

CONTENIDO

DIAGRAMA DE CONEXIÓN	
ENTRADAS.....	5
SALIDAS.....	6
INTERFACE DE TELECOMUNICACIONES.....	7
PW – 8 KEYPADS	8
MEMORY VIEWING MODE	9
INSTALACION DEL KEYPAD	10
ASIGNAR DIRECCION AL KEYPAD.....	10
FUNCIONES DEL KEYP 11	
ISNTALANDO EL RECEPTOR RX-16.....	11
PROGRAMANDO SU CENTRAL PW – 8.....	12
PROGRAMACION DE CODIGOS DE USUARIO.....	13
OPCIONES DE CODIGO DE USUARIO.....	14
PROGRAMACION DE OPCIONES DE SALIDA.....	14
ASIGNAR ALARMAS DE ZONA A SALIDAS.....	17
ASIGNAR ALARMAS DE ZONA INTERIORES A SALIDA.....	17
ASIGNAR ALARMAS DE ZON A DE 24 HORAS A SALIDAS.....	17
ASIGNANDO ZONAS DE DIA A LAS SALIDAS.....	18
ASIGNANDO ZONAS DE TAMPER A SALIDAS.....	18
ASIGNANDO PULSADORES (LLAVES) A SALIDAS.....	18
DESACTIVAR SALIDAS TEMPORALMENTE.....	19
OPCIONES DE LA PARTICION “A”	19
OPCIONES DE SALIDA DE LA PARTICION “A”	20
OPCIONES DE LA PARTICION “B”	21
OPCIONES DE SALIDA DE LA PARTICION “B”	22
PROGRAMACION DE DOBLAJE DE ZONAS & OPCIONES DE RESISTENCIA DE FIN DE LINEA.....	23
PROGRAMANDO OPCIONES DE ZONA.....	24
PROGRAMANDO EL TEMPORIZADOR DE INACTIVIDAD DE ZONAS.....	26
PROGRAMANDO RETARDOS DE ENTRADA.....	26
PROGRAMANDO RETARDOS DE SALIDA.....	27
PROGRAMANDO EL TEMPORIZADOR DE LA ZONA VERIFICADORA.....	27
TEMPORIZADOR DEL BUZZER DEL KEYPAD MODO DIA.....	27
OPCIONES DE TIEMPO DE LAS SALIDAS.....	27
CARGAR CODIGOS PARA ZONAS VIA RADIO.....	28
OPCIONES DE DETECTORES PARA ZONAS DE RADIO	29
CARGAR CODIGOS DE PULSADORES INALÁMBRICOS.....	30
PULSADORES INALAMBRICOS OPCIONES “A”	31
PULSADORES INALAMBRICOS OPCION“B”	32
ASIGNAR EL KEYPAD A UNA PARTICIÓN.....	33
KEYPADS CON EL BOTON DE PANICO HABILITADO/OPCIONES.....	33
KEYPADS CON EL BOTON DE FUEGO HABILITADO/OPCIONES.....	33
KEYPADS CON EL BOTON MEDICO HABILITADO/OPCIONES.....	34
OPCIONES MISCELANEASDEL PANEL.....	34
DIGITO DE COACCION.....	35
PROGRAMANDO EL RELOJ DELTIEMPO REAL.....	36
RESTAURAR LOS VALORES DE FABRICA.....	36
BORRAR EVENTOS DE ALARMAS DE LA MEMORIA.....	36
MODO DE TEST DE MOVIMIENTO (WALK-TEST).....	36
COMO LEER DE LA TARJETA EEPROM (DTU).....	37
SECCION DE PROGRAMACION DEL DISCADOR.....	37
CODIGO DE SEGURIDAD PARA UPLOAD/DOWNLOAD.....	39
PROGRAMANDO CODIGOS DE REPORTE EN 4+2.....	41
CODIGOS DE ZONA EN CONTACT ID.....	45
OPCIONES DE ESCUCHA EN EL KEYPAD.....	46
AUTO-ANSWER CONTADOR DE TIMBRADAS & RETARDO DE REPORTE DE FELLA DE ENERGIA.....	46
PROGRAMACION DE LOS PARAMETROS DEL DISCADOR PARA LOS REPORTES DEL TEST.....	47
PROGRAMACION DE OPCIONES DE REPORTE DE TELEFONO.....	49

DIAGRAMA DE CONEXION



ENTRADAS

La central **PW – 8** tiene 5 entradas análogas separadas todas monitoreadas y programables,

- 4 x Entradas de detección de multiestado programables
- 1 x Entrada programable de tremper (con función opcional de Key-switch)

Cada entrada debe ser cerrada con una resistencia de fin de línea o combinación de estas del valor apropiado aún si la entrada no es usada.

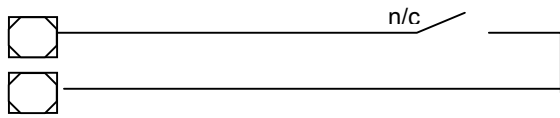
ENTRADAS DE ZONA – Cada una de las cuatro entradas de zona pueden ser asignadas a una de las siguientes opciones de configuración;

- Tipo 1(4Z) Entrada de circuito cerrado sin resistencia de fin de línea (EOL).
- Tipo 2(4Z) Resistencia de fin de línea simple (EOL) 2.2K Zonas sin Tamper (4 zonas).
- Tipo 3(8Z) Doble resistencia de fin de línea (EOL) Sin tamper (8 Zonas)
- Tipo 4(8Z) Doble resistencia de fin de línea (EOL) 4.7K – 8.2K Zonas con circuito de tamper abierto / corto (8 zonas)

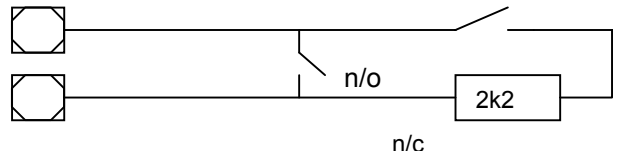
La siguiente tabla muestra las configuraciones de resistencias de fin de línea.

TIPO DE ZONA	RESISTENCIA DE ZONA BAJA	RESISTENCIA DE ZONA ALTA	TAMPER FIN DE LÍNEA
TIPO 1 – 4 ZONAS Leds 1 – 4 off Leds 5 – 8 off	N/A (circuito en corto)	N/A	N/A
TIPO 2 – 4 ZONAS Leds 1-4 on Leds 5 – 8 off	2.2 K		
TIPO 3 – 8 ZONAS Leds 1 – 4 off Leds 5 – 6 on	4.7 K	8.2 K	N/A
TIPO 4 - 8 ZONAS Leds 1 – 4 on Leds 5 – 8 on	4.7 K	8.2 K	2.2 K

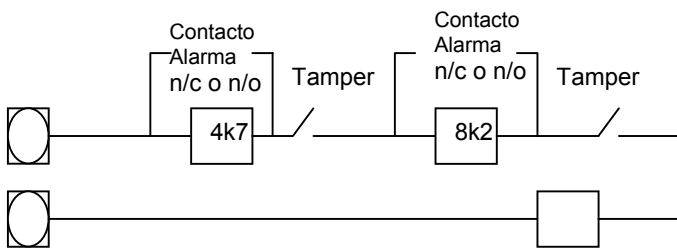
Tipo 1 (4 Zonas , Corto Circuito)



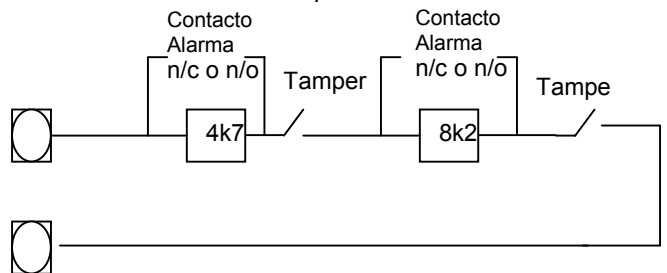
Tipo 2 4 Zonas 2.2 K sin Tamper



Tipo 3 (8 Zonas 4.7 K & 8.2 K sin Tamper



Tipo 3 (8 Zonas 4.7 K sin Tamper



ENTRADAS cont.

TAMPER – Un circuito de Tamper de 24 Hr esta disponible para monitorear el estado de tamper de los detectores, cajas de conexión, el gabinete y las sirenas, etc. Este circuito de tamper es programable con dos opciones (P170E1E) ya sea para un circuito normalmente cerrado o supervisado por una resistencia de fin de línea de 2k2 (de fábrica es un loop normalmente cerrado). El circuito de tamper debe de ser terminado con una resistencia de fin de línea de 2k2 si se ha escogido supervisarlo. Los eventos de activación y salidas para este circuito de tamper son asignados de la misma manera que para las zonas de detección 1-8. Usando doble resistencia de fin de línea. El circuito de tamper puede también proveer DOS key-switches. Uno bajo con resistencia de (4k7) que operará con la **Partición A** mientras que el key-switch alto (8k2) operará con la **Partición B**. En esta configuración la resistencia de 2k2 debe ser siempre instalada para cerrar el sistema de tamper.

Además del sistema de entradas análogas monitoreadas, usted encontrará los siguientes sistemas de entradas en su central PW - 8

AC – Conecte los dos cables de salida de 16 volts. Del transformador (sin polaridad) a los terminales marcados AC en la PW – 8.
Este transformador debe tener una salida de 16 – 17 voltios a 1.5 amp.

TIERRA – Conecte siempre un cable de tierra al terminal apropiado del bloque terminal de el gabinete metálico. Conecte también un cable de este punto de tierra al terminal marcado con el símbolo de tierra (al lado del terminal de AC) en la tarjeta PW - 8.

BATERIA – Conecte una batería sellada de ácido de plomo del tipo recargable de 12V d.c. a los terminales con los cables rojo y negro. Sea cuidadoso y observe la polaridad correcta pues puede causar daño hacerlo incorrectamente. La capacidad mínima recomendada para esta

batería es 7 amp / hora. La corriente de carga para esta batería en estos terminales esta limitada a 350mA máximo. La conexión de la batería esta protegida por el fusible F2 (3 A). La central realiza un test dinámico de carga de la batería cada 5 segundos y si esta falla el test en algún momento hará que en este sistema pase a estar intermitente (revise "Ver Memoria" en el cuadro correspondiente para mayores detalles).

LINEA TELEFONICA CALLE – (LINE IN) Este par de terminales son usados para conectar a la PW - 8 la línea telefónica que viene de la calle. El comunicador usa esta línea para sus reportes.

LINEA TELEFÓNICA CASA – (LINE OUT) Este par de terminales son usados para conectar los teléfonos y cualquier otro equipo de comunicación telefónica a la casa a través de la central PW - 8. La línea de teléfono pasa a través de la central PW - 8 para asegurar de esta manera que la línea este siempre disponible para la central para cuando ella la requiera.

SALIDAS

SALIDAS DE 12 VOLTS – Hay 2 salidas de 12 volts. dc disponibles en la PW - 8. Estas salidas son reguladas y están protegidas por un fusible. Estas salidas están marcadas como 12v y 0v, y están protegidas por el fusible F1. Un máximo total de carga de un ámpere es lo que entregan estos terminales.

SALIDAS 1 & 2 – Estas salidas son totalmente programables, a través de un colector abierto de alta corriente (high-going-low) tipo FET estas salidas son capaces de entregar hasta **1.5A @ 12V d.c.** Estas dos salidas se usan como tipo switch y proveen energía para sirenas o buzzers. Si fuese necesario, estas salidas pueden ser programadas con una salida de sirena (driver) la que puede usarse para alimentar un parlante de 10 watt y 8 ohm. También es posible si se conecta un parlante a la salida número 1 que usted pueda seleccionar (mediante programación) la característica de escucha en esta salida, de esta manera, la secuencia de discado puede ser escuchada a través del parlante.

SALIDAS 3 & 4 – Estas son salidas de baja corriente a través de un colector abierto del tipo (high-going-low) capaces de entregar un máximo de **100 mA**. Estas salidas también son totalmente programables, como las salidas 1 & 2..

NOTA:- El conectar en los terminales 3 & 4 aparatos que tengan un consumo de corriente que exceda los 100 mA CAUSARA UN DAÑO PERMANENTE AL PANEL DE CONTROL..

PUERTO DEL KEYPAD - Los terminales marcados **POS, NEG, CLOCK, & DATA** hacen el Puerto de comunicación con los keypads y los demás equipos inteligentes que se comunican con la central. PW - 8. Estos terminales son conectados con los terminales correspondientes en los aparatos remotos. El terminal de escucha ("listen") es usado solamente por los keypads y para esto utiliza un quinto cable el que permite la facilidad de escucha (listen-in). Esta característica es particularmente útil cuando se supervisan fallas en las estaciones de monitoreo. Las salidas del keypad de 12volts. (POS,NEG) están también protegidas por el fusible F1.

PUERTO DE EXPANSION - El Puerto de expansión es usado para la conexión de la tarjeta serial **Crow RS232**. Esta tarjeta serial permite la conexión directa a una **PC** pudiendo de esta manera usar en forma directa el software de **Upload/Download**. Es también usado para la tarjeta Eeprom La que permite el copiado a esta y la reprogramación de datos usando el modulo de transferencia de data (DTU). Y para el Modulo de voz permitiendose asi el monitoreo y control en forma remota a travez de un telefono del tipo DTMF.

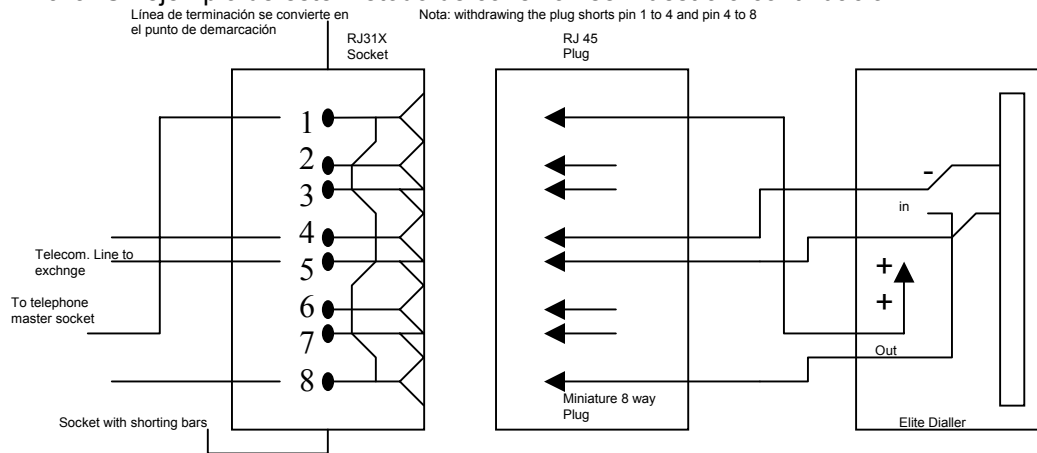
INTERFACE DE TELECOMUNICACIONES

El sistema del comunicador de la central PW - 8 ha sido diseñado para proveerle óptima flexibilidad en la manera en que las alarmas son reportadas. Esta flexibilidad incluye opciones para reportar a una estación central de monitoreo usando formatos como Contact ID y 4 + 2 y la opción de hacer reportes domésticos usando tonos de sirena, también puede reportarse a un pager numérico o usar un poderoso modulo de voz para enviar mensajes grabados por el usuario.

De acuerdo con los estatutos y requerimientos de los estándares telefónicos nosotros queremos recordarle lo siguiente.

Un conector de fácil acceso y rápida desconexión debe ser usado para conectar los 220 volts. Si fuese necesario reubicar la central de control PW – 8 las conexiones de la línea telefónica deben de ser desconectadas antes de energizar la central, así mismo al conectarla es necesario primero conectar la central PW – 8 antes de conectar la línea telefónica.

Las conexiones a la línea de teléfono deben hacerse de acuerdo a los estándares locales. Esta conexión debe ser externa y rápidamente accesible para permitir su desconexión en caso de falla. Un ejemplo de este método de conexión se muestra a continuación.

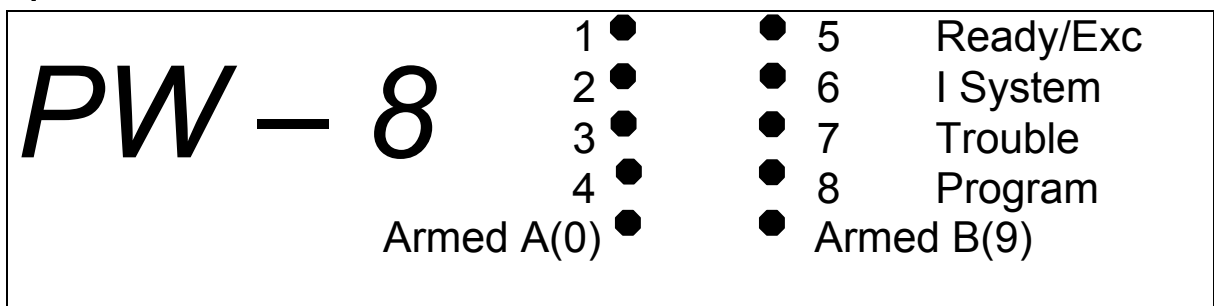


NOTA: La línea telefónica no debe entrar al gabinete por la misma entrada donde están entrando los cables de energía de 220 volts. Una entrada separada debe de ser usada para los cables de 220 volts.

Cuando se use una de las entradas (knock-outs) de los lados del gabinete este debe ser protegido con algún tipo de protector. El nivel de transmisión de este aparato esta sitiado en forma fija y debido a esto pueden haber circunstancias en donde este aparato no tenga una performance óptima. Antes de reportar estas ocurrencias como fallas por favor revise la línea con los aparatos telefónicos apropiados, y no reporte una falla a la compañía telefónica a no ser que la línea este dañada.

Este sistema de discado automático no debe ser programado para realizar llamadas a sistemas de emergencia tales como "911", "111", etc.

PW – 8 KEYPAD



Cuando la central PW – 8 este mostrando códigos y valores de direcciones en el modo de programación puede ser necesario el uso de los dígitos 0 y 9. como no hay indicadores de zona para el 0 y el 9 entonces se usaran los indicadores "A" & "B".

Ejemplo. Cuando se muestren valores en el modo de programación

"A" = 0 & "B" = 9

INDICACIÓN / LUZ	OFF	ON CONSTANTE	INTERMITENTE
READY / BYP	Zona abierta	Todas las zonas cerradas	Zona anulada
SYSTEM	Normal	Sistema de alarma reset	Nuevo evento de alarma
TROUBLE	Normal	Alarma de problema activa	Nuevo problema de alarma
PROGRAM	Encendido	Modo programación del cliente	Modo de programación del instalador o función de control activa
READY / BPY & PROGRAM		Modo de Bypass activado (las zonas pueden ser anuladas)	
ZONAS 1 – 8	Zona cerrada	Zona violada	Zona en alarma
ARMED A	Partición A desactivada	Partición A activada	Partición A en el modo interior
ARMED B	Partición B desactivada	Partición B activada	Partición B en el modo interior

MODO DE VER LA MEMORIA

Tipo de evento/ Indicación	Componente	Indicador	Estado
Activación	Zonas 1 – 8	LEDs 1 – 8	On constante
Bypass / Anulado	Zonas 1 – 8	Ready / Bypass LEDs 1 – 8	On constante On constante
Tamper detector (Corto circuito)	Zonas 1 – 4	TROUBLE LEDS 1 – 4	Intermitente On constante
Tamper detector (Circuito abierto)	Zonas 5 – 8	TROUBLE LEDS 5 – 8	Intermitente On constante
Tamper gabinete	Gabinete o sirena Satélite	TROUBLE	Intermitente
Batería baja	Batería	LED SYSTEM 1	On constante On constante
Falla de energía	Energía eléctrica	LED SYSTEM 2	On constante On constante
Zona de radio Batería baja	Radio PIR Zona 1 – 8	LEDs 1 – 8	Intermitente
Batería baja pulsador	Radio key Usuario 1 – 8	TROUBLE LEDS 1 – 8	On constante Intermitente
Botón de Pánico o botones 1&3 presionados juntos	Pánico Keypad	SYSTEM	Intermitente
Alarma de Incendio o botones 4& 6 presionados juntos	Fuego keypad	SYSTEM AREA A	Intermitente Intermitente
Alarma Médica o botones 7& 9 presionados juntos	Médico keypad	SYSTEM AREA B	Intermitente Intermitente
Pánico de pulsador	Radio key Usuario 1 – 8	SYSTEM LED 1 – 8	Intermitente Intermitente
Activado A	Area A activada	AREA A	On constante
Activado B	Area B activada	AREA B	On constante
Modo interior A	Area A activada en interior	AREA A	Intermitente
Modo interior B	Area B activada en interior	AREA B	Intermitente
Alarma de Coacción	Alarma de coacción	TROUBLE AREA A & B	On constante Intermitente
Alarma de radio supervisado	I R / pasivo radio supervisado	SYSTEM TROUBLE LEDS 1 – 8	On constante Intermitente Intermitente
Alarma de inactividad de zona	Zonas 1 – 8	READY / EXCL TROUBLE LEDES 1 – 8	On constante On constante On constante
Falla de la línea Telefónica	Falla de línea telefónica	TROUBLE LED 3	On constante On constante

INSTALACIÓN DEL KEYPAD

INSTALACIÓN

Separe las dos mitades del keypad **cuidadosamente** insertando un pequeño desatornillador en las ranuras pequeñas en la parte inferior del keypad y aplicando una pequeña presión. Esto soltará la base de la caja lo suficiente para que usted pueda abrirla completamente. Atornille la base a la pared usando los huecos provistos en esta. Estos huecos son del tamaño de una caja de luz estándar. Asegúrese de que la base es montada con la parte superior hacia arriba, ésta esta marcada con la palabra "TOP".

Cuando fije la base a la pared asegúrese que las cabezas de los tornillos no toquen la tarjeta de la botonera para así evitar cortos circuitos cuando sea reinstalada, si es necesario cúbralos con cinta aislante, pase los cables a través del hueco central.

Conecte los 4 o 5 cables al block de terminales en la parte superior del keypad teniendo cuidado de que los cables marcados en la botonera estén en su posición correspondiente en la tarjeta de la central de control. El quinto cable es conectado del terminal "LIN" al terminal "Listen" en la tarjeta de la central.

Una vez que la instalación de los cables ha sido terminada y el keypad ha sido direccionado (ver siguiente sección) coloque la parte superior del keypad sobre la base enganchando primero los clips de la parte superior y luego enganchando los de la parte posterior. Pegue finalmente la etiqueta de descripción de zonas en la parte interior de la tapa.

CABLEADO

El keypad PW – 8 se conecta a la central PW – 8 a través de 4 o 5 cables de data. Un máximo de 8 keypads del tipo LED / LCD pueden ser conectados en paralelo con cada panel. El quinto cable puede ser usado para permitir la opción de escucha "Listen-in" en el keypad cuando el comunicador de la PW – 8 está en uso.

La distancia máxima recomendada para el keypad usando cable estándar de 0.2mm (security cable) es de 50m. En caso de tener que usarse cableados de mayor distancia se requerirá el uso de un cable de 0.5mm. Siempre use un cable de buena calidad. Algunas instalaciones pueden requerir el uso de cable de data tipo UT P CAT 5 para así evitar el ruido en instalaciones ruidosas.

ASIGNAR DIRECCION AL KEYPAD

Direcciones keypad	Direcciones de Link		
	A	B	C
#			
1			
2	x		
3		x	
4	x	x	
5			x
6			x
7		x	x
8	x	x	x

x indica link cortado

Cada uno de los 8 keypads de LED / LCD que es posible conectar a su central PW – 8 deben de ser direccionados individualmente para así evitar conflictos en el BUS cuando múltiples usuarios estén

operando diferentes keypads simultáneamente. De fábrica, cada keypad viene direccionado como # 1 (Switches A B y C en la posición ON).

Para asignar un keypad en la dirección # 2 Cambie el switch A a la posición OFF

Para asignar un equipad en la dirección # 3 Cambien el switch B a la posición OFF

Para los demas keypads, refierase a la tabla adjunta.

OPCIONES DE SETEO DE LOS TAMPERS DEL KEYPAD

La letra D de los dip switches es usada para habilitar el tamper, refierase al dibujo.

FUNCIONES DE LOS KEYPAD

El keypad PW – 8 LED / LCD consiste de 18 botones de jebe de silicona suaves iluminados desde el interior, 14 LED indicadores y un piezo buzzer interno todo ello encapsulado en una moderna caja plástica de color blanco. La caja plástica tiene en su parte frontal una puerta abisagrada para cubrir y proteger los botones de jebe cuando estos no están en uso. Toda la circuitería electrónica esta en una sola tarjeta dentro de la caja.

BOTONES

Los 18 botones de jebe de silicona son usados para las siguientes funciones.

En el modo de operación normal los botones numéricos son usados para ingresar los códigos de acceso. En el modo de programación los botones numéricos son usados para ingresar opciones y nuevos valores.

Los botones con nombres son usados como botones de función y seleccionan las opciones indicadas por el texto y normalmente preceden el uso de otros botones. Ejemplo para anular una zona presione **<BYPASS>** y el botón numérico correspondiente al número de la zona que usted

desea excluir o poner en by pass.

El botón **PROGRAM** es usado como prefijo para seleccionar en el modo de programación, ejemplo. **<PROGRAM> 4 <ENTER>**

Selecciona el código de usuario 4. El botón **PROGRAM** es también usado antes de un código maestro para entrar al modo de programación de usuarios desde el modo de operación.

El botón **ENTER** es usado para grabar los códigos de programación. Es normalmente usado al final de una secuencia de botones.

El botón **CONTROL** si está permitido es usado para aislar alarmas audibles en zona de día si temporalmente no se requieren y/o controlar directamente salidas si están programadas.

LED INDICADORES

Los LED indicadores son usados para indicar las condiciones del sistema incluyendo estados de zona, estados de batería, tamper, etc.

Por favor vea la tabla de LED para una explicación completa de los displays .

INSTALANDO EL RECEPTOR DE RADIO RX/16 RX – 40

La central PW - 8 es totalmente compatible en un nivel muy alto con el receptor de radio RX-16 y con el receptor RX - 40.

El añadir estos receptores al sistema le dará a este capacidad inalámbrica pudiendo recibir PIRS, REED switches y pulsadores inalámbricos. La tarjeta RX se conecta al mismo puerto de comunicaciones en donde están instalados los keypads y puede ser ésta instalada, dentro del gabinete o si se prefiere en una locación remota.

El RX-16 y el RX – 40 estan disponibles en 3 frecuencias, 303.875 mhz, 433.92 mhz o 868 mhz.

El receptor RX-16 para su conexión requiere de 4 hilos los que pueden ser un cable sin malla de 0.2mm hasta una distancia máxima de 100m. Como los keypads el RX-16 y el RX – 40 tienen conexiones de 12volts marcadas *POS & NEG* las que son cableadas a las salidas de 12volts y a los terminales CLK y DATA.

El LED verde que se encuentra en las tarjetas RX indicará cuando la unidad esta en el modo de aprendizaje ("Learn" mode) (Intermitente - ver P601E) O cuando esta recibiendo alguna señal de radio (Led encendido).

PROGRAMANDO SU CENTRAL PW - 8

COMO PROGRAMAR

La secuencia de programación siempre sigue el siguiente patrón:

<PROGRAM> - <1,2 o 3 dígitos de dirección> - **<ENTER>**
3 beeps cortos si esta OK - 1 beep largo si hay error
Los leds mostrarán el valor actual o estado
Ingrese el nuevo valor u opción
<Nuevo Valor> - **<ENTER>**
3 beeps cortos si esta OK - 1 beep largo si hay error

A través de este manual usted verá instrucciones de programación expresadas así

P 10 E 5 E como ejemplo.

En este ejemplo **<P>** representa la tecla de **PROGRAM** **<10>** indica la dirección 10 **<E>** representa la tecla **ENTER** **<5>** representa el dato y **<E>** de nuevo el botón **ENTER**

ACCESO A PROGRAMACION AL ENERGIZAR (Modo de instalador)

Cuando se le aplica energía a la central por primera vez, con la entrada de tamper del panel abierta, la central ignorará las alarmas por tamper y dispondrá al panel para entrar en el modo de programación de instalador (a no ser que la opción de bloqueo del instalador **P170E2E** haya sido activada previamente). En este punto, usted puede ir a cualquier botonera que este conectada al panel y presionar "PROGRAM" "ENTER" lo que automáticamente pondrá a ese keypad en el modo de programación completo. (LED de programación intermitente.)
(**NOTA:** solamente puede haber un keypad en el modo de programación a la vez)

ACCESO AL PROGRAMA DE INSTALADOR DESDE EL MODO DE OPERACION

Antes de que usted pueda ingresar al modo de programación del instalador el panel no debe estar activado en el modo interior. (STAY)

Presione **<PROGRAM>** - <Código 11 (Código de Instalador)> - **<ENTER>**
El LED de Program hará intermitencia

Nota: El código de instalador de fábrica (Código 11) es 000000. (SEIS CEROS)

Usted esta ahora en el modo de programación de instalador. Cualquier dirección del programa puede ser vista o cambiada en este modo.

ACCESO AL PROGRAMA DE CLIENTE DESDE EL MODO DE OPERACION

Presione **<PROGRAM>** - <Código de usuario> - **<ENTER>**
Luz de programación encendida permanente

Nota: El código de fábrica de usuario (P1) es 1 2 3.

Usted esta ahora en el modo de programación del cliente. Solo los códigos de usuario del 1 al 10 pueden ser vistos o cambiados en este modo. A los códigos se les puede negar el acceso al modo de cliente, permitirles acceso para cambiar su propio código solamente o permitirles acceso para ver y cambiar todos los códigos de usuarios.

VOLVIENDO A LOS CÓDIGOS DE FÁBRICA (DEFAULT SETTINGS) (Solo desde el modo de Instalador).

Esta dirección le permite a usted hacer un reset del panel y volverlo a como viene de fábrica. Ejemplo. Para volver todo el sistema a fábrica incluidos códigos de usuario (**P 620 E**)

Presione **<PROGRAM>** - 620 - **<ENTER>**

3 beeps – la luz de Program intermitente

Después de que la configuración del sistema a sido puesta nuevamente a los valores de fábrica, todos los valores, opciones y códigos estarán de acuerdo a los valores que se muestran en el sumario de programación como **DEFAULT**. Esta selección de valores y opciones ha sido escogida como el set-up más común para la mayoría de los sistemas. Las direcciones P 621 a la P 625 permiten seleccionar default selectivos (vea el sumario de programación al final del manual para mayores detalles).

COMO SALIR DEL MODO DE PROGRAMACIÓN

Para salir del modo de programación al finalizar la programación:

Presione **<PROGRAM>** - **<ENTER>**
La luz de Program se apaga

El panel esta ahora nuevamente en el modo de operación, cualquier cambio que usted haya hecho en las operaciones anteriores, reemplazará los valores previos y a partir de este momento los nuevos valores tendrán efecto.

Nota: Durante la programación los tampers y las alarmas de 24 horas están inhabilitadas lo que permite un acceso al panel, detectores y sirenas sin producir ruido. Al salir del modo de programación todas las entradas son escaneadas y si algún tamper o alarma de 24 horas está presente ocurrirá una activación.

PROGRAMACION DE CODIGOS DE USUARIO

Nota: Cuando hay múltiples opciones en una dirección no encontrará opciones 0 & 9. Digitando un 0 en esta dirección usted pondrá todas las opciones en OFF y digitando un 9 Usted pondrá todas las opciones en ON.

CÓDIGOS DE USUARIO - (P1E al P10E) & (P11E)

Hay 11 códigos disponibles en la central PW - 8, 10 códigos de usuario y un código de instalador. Los códigos de instalador están localizados en las direcciones 1-10. Como default, el Código 1 tiene autorización de código maestro y este debe ser usado para entrar en el modo de programación del cliente. El código de instalador es guardado en la dirección 11 y este es usado para acceder al modo de programación del instalador.

Códigos del 1 - 10 pueden tener entre uno y seis dígitos. El código 11 debe tener de 3 – 6 dígitos.

Para programar un código de usuario usted debe primero estar en el modo de programación de cliente o instalador, entonces seleccione una dirección de la 1 al 10. (Si ya hay un código programado en la dirección elegida, esto le será indicado) ahora ingrese el código y luego presione **ENTER**.

Ejemplo. P 1 E 1234 E
3 beeps – luz de programación intermitente

En este ejemplo nosotros hemos puesto el código 1 (Código Maestro) el que será 1234.

Ejemplo. P 5 E 567 E
3 beeps – luz de programación intermitente

En este ejemplo nosotros hemos puesto el código 5 el que será 567

Para reemplazar un código simplemente digite el nuevo código sobre el código anterior. Esto sobre escribirá el código anterior pero mantendrá los permisos del usuario que fueron asignados a ese número de usuario.

Para limpiar o borrar un código simplemente presione el botón BYPASS en la dirección donde esta el código viejo que quiere borrar.

Ejemplo. P 3 E <EXCLUDE> E
3 beeps – luz de programación intermitente
Código de Usuario # 3 Ha sido Borrado

Cuando se le muestren los códigos escritos y la programación en general, los LEDs indicadores de zona 1-8 son usados para indicar los dígitos 1-8. El dígito 0 es indicado por el LED "A" y el 9 es indicado por el LED "B".

OPCIONES DE CODIGO DE USUARIO

PERMISOS PARA CÓDIGOS DE USUARIO (Opciones de Código) – P 21 E - P 30 E

- Opción 1 – El código tiene permisos para el área A
- Opción 2 – El código tiene permisos para el área B
- Opción 3 – El código puede activar área
- Opción 4 – El código puede desactivar área
- Opción 5 – El código puede activar en STAY
- Opción 6 – El código puede desactivar en STAY
- Opción 7 – El código puede programar su propio código
- Opción 8 – El código puede programar otros códigos

NOTA: Las opciones 3, 4, 5 & 6 son usadas conjuntamente con las opciones 1 & 2 en donde las opciones 3, 4, 5 & 6 determinan las funciones y opciones y 1 & 2 determinan el área de operación.

CODIGO DE INSTALADOR – P 11 E

Este código es usado para entrar en forma total al modo de programación del instalador (Led de programación intermitente). El código de fábrica del instalador es 000000. (Seis ceros) Para cambiar este código ingrese su nuevo código de instalador en la dirección P 11 E. El nuevo código se le mostrará automáticamente. El código de programación puede variar de 3 a 6 dígitos.

PROGRAMACION DE OPCIONES DE SALIDA

NOTA: Para todas las opciones de programación de salida nosotros nos referimos a ellas como salidas 1 - 8. Sólo las salidas 1 - 4 están disponibles como estándar, para las salidas

5 - 8 se requiere la conexión opcional de una tarjeta expansora de relays la que se conecta al bus de comunicación del keypad. (Esta expansora provee 4 relays en ella)

OPCIONES DE SALIDA - A - P 31 E - P 38 E

Este bloque de direcciones (P 31 E relay 1 al P 38 E relay 8) es usado para asignar la forma de trabajo de cada una de las 8 salidas disponibles en la central PW - 8

- P 31 E 1E** Salida invertida - De fábrica off
- 2E** Salida intermitente – De fábrica off.
- 3E** Un Pulso de salida simple - De fábrica off
- 4E** Salida desbloqueada al resetear – De fábrica off
- 5E** Salida driver de sirena - De fábrica off
- 6E** Botón de "Control" & DTMF control remoto telef. puede operar salida – De fábrica off
- 7E** Salida intermitente si zona de 24 horas esta en alarma – De fábrica off

8E Zonas de día (Chime) ligadas al temporizador de pulsos – De fábrica off

Opción 1 **Salida invertida** – Esta opción es usada para invertir el estado normal de la salida. La PW – 8 usa un transistor switch del tipo colector abierto y el estado normal de todas las salidas es off o alto. Cuando en estado de alarma el transistor es cambiado a on y la salida es cambiado a bajo. La opción invertida revierte esta función.

Opción 2 **Salida intermitente** – Esta opción hace que la salida cambie de on a off a un intervalo dado por el temporizador de pulsos para esta salida (P 221 E - P 228 E) cuando esta en estado de alarma y es normalmente usado para hacer intermitente una lámpara durante su activación.

Opción 3 **Pulso salida simple** – Esta opción cuando aplicada produce un pulso simple en la salida durante una alarma (El tiempo de este pulso es el valor programado en la salida del pulso temporizado direcciones, P 221 E - P 228 E).

Opción 4 **Salida desbloqueada al resetear** – Esta opción es usada para limitar la salida a una operación por periodo de armado.

Opción 5 **Salida driver de sirena** - Esta opción causa que la salida sea modulada por un driver de 8ohm 10 watt directamente a un parlante. Las salidas 1 & 2 pueden tener la opción de driver de sirena. Un tono diferente es generado para cada una de estas salidas.

NOTA: NO CONECTE UN PARLANTE A LAS SALIDAS 1 o 2 SIN ANTES HABER PROGRAMADO ESTA OPCIÓN DE OTRA MANERA USTED PODRA DAÑAR LAS SALIDAS.

Opción 6 **Botón de “Control” y el sistema remoto de telefono DTMF puede operar esta salida** - El botón de “Control” del keypad de la PW – 8 puede ser usado para activar o desactivar una salida. Adicionalmente si el modulo de voz esta instalado, las salidas pueden ser activadas o desactivadas remotamente a travez de un telefono de tonos (DTMF) Para que esto suceda esta opción debe ser puesta en **ON** para las salidas concernientes. Para poner una salida en on el operador simplemente presiona el botón de “Control” en este momento los leds de “System” & “Program” se iluminaran para indicar que el modo de control esta activo. Si cualquiera de las salidas controlables esta como on, el led verde de zona correspondiente (LEDS 1-8) se encenderá. El operador puede ahora presionar el botón relacionado con la salida que el desea controlar ejemplo. Presionando el botón “1” activará la salida 1 a on u off, El segundo botón será para la salida “2” , etc.

Cuando un cambio en el estado es hecho el led de zona indicará también el cambio de estado al finalizar el operador presionará entonces el botón de “Enter” para cancelar el modo de control y volver al estado normal.

Para operar las salidas via telefónica, vea el manual del modulo de voz.

Opción 7 **Salida intermitente si zona de 24 horas esta en alarma** – Si una zona de 24 horas activase la alarma esta opción causará que la salida haga intermitencia a un intervalo igual al valor programado por el temporizador de pulsos (P 221 E - P 228 E).

Opción 8 **Zonas de día (Chime) ligadas al temporizador de pulsos** - Las zonas de día programadas a esta salida harán intermitencia al intervalo programado por el temporizador (P 221 E - P 228 E) con una duración de la zona de día de acuerdo al temporizador (P 211 E - P 218 E)

P 32 E - P 38 E Igual como el P 31 E antes mencionado para las salidas 2 a la 8.

OPCIONES DE SALIDAS cont.

OPCIONES DE SALIDAS - B - P 41 E - P 48 E

Este bloque de direcciones P 41 E se relaciona a la salida # 1, P 42 E se relaciona a la salida

2, y así sucesivamente.

- P 41 E 1E** Pulsador de Pánico a la salida – De fábrica on
- 2E** Pánico del keypad a la salida - De fábrica
- 3E** Pánico de fuego del keypad a la salida – De fábrica off
- 4E** Pánico médico del keypad a la salida – De fábrica off
- 5E** Tamper del gabinete a la salida – De fábrica on
- 6E** Alarma de coacción a la salida – De fábrica off
- 7E** Falla en la energía eléctrica a la salida – De fábrica off
- 8E** Batería baja a la salida – De fábrica off

Opción 1 **Pulsador de Pánico a la salida** – Esta opción es usada para asignar la operación de un pulsador de pánico inalámbrico a la salida. Ejemplo, cuando un pulsador de pánico es presionado cualquier salida con esta opción permitida se activará.

Opción 2 **Pánico del keypad a la salida** – Esta opción es usada para asignar la operación del botón de pánico del keypad, o la función de pánico de 2 botones a una salida. Los pánicos en el keypad se generan cuando el usuario presiona el botón de pánico o los botones **1 & 3 Simultáneamente**.

Opción 3 **Pánico de fuego del keypad a la salida** – Esta opción es usada para asignar la operación del botón de fuego del keypad a una salida. Los pánicos de fuego en el keypad se generan cuando el usuario presiona el botón de fuego o los botones **4 & 6 Simultáneamente**.

Opción 4 **Pánico médico del keypad a la salida** – Esta opción es usada para asignar la operación del botón médico del keypad a una salida. Los Pánicos médicos se generan cuando el usuario presiona los botones **7 & 9 Simultáneamente**.

Opción 5 **Tamper del gabinete a la salida** – Esta opción es usada para asignar la activación del tamper común a una salida. Esta entrada de tamper común es normalmente usada para monitorear el gabinete de la central y los tampers de los equipos periféricos.

Opción 6 **Alarma de coacción a la salida** - Esta opción asignará la función de coacción a una salida. La programación del dígito de coacción se hace en la dirección P 230 E.

Opción 7 **Falla de energía eléctrica a la salida** – Una falla en la energía eléctrica será indicada en esta salida cuando la opción 7 este permitida en esta dirección. El temporizador de reset de alarma debe ser puesto en “0” cuando se use esta opción.

Opción 8 **Batería baja a la salida** - Una condición de batería baja sera indicada en esta salida si la opción 8 esta permitida en esta dirección. El temporizador de reset de alarma debe ser puesto en “0” cuando se use esta opción.

P 42 E - P 48 E Igual que el P 41 E para las opciones 2 a la 8.

ASIGNAR ALARMAS DE ZONA A LAS SALIDAS

ASIGNAR ALARMAS DE ZONA A LAS SALIDAS – P 51 E - P 58 E

Cuando una zona esta en alarma (**durante el estado de ACTIVACIÓN solamente**) este bloque de direcciones permite que zonas individuales sean asignadas a salidas selectivas. Las opciones de fábrica (Default) indican que las zonas 1 - 8 activarán todas las salidas cuando las zonas1 - 8 estén en alarma.

- P51E** Alarmas de zona a la salida #1. Opciones=Zonas 1-8 (De fábrica =1-8)
- P52E** Alarmas de zona a la salida #2. Opciones=Zonas 1-8 (De fábrica =1-8)
- P53E** Alarmas de zona a la salida #3. Opciones=Zonas 1-8 (De fábrica =1-8)
- P54E** Alarmas de zona a la salida #4. Opciones=Zonas 1-8 (De fábrica =1-8)
- P55E** Alarmas de zona a la salida #5. Opciones=Zonas 1-8 (De fábrica =1-8)
- P56E** Alarmas de zona a la salida #6. Opciones=Zonas 1-8 (De fábrica =1-8)
- P57E** Alarmas de zona a la salida #7. Opciones=Zonas 1-8 (De fábrica =1-8)
- P58E** Alarmas de zona a la salida #8. Opciones=Zonas 1-8 (De fábrica =1-8)

ASIGNAR ALARMAS DE ZONAS INTERIORES A SALIDAS

ASIGNAR ALARMAS DE ZONAS DE INTERIORES A SALIDAS - P61E - P68E

Cuando una zona en modo interior (STAY) esta en alarma (durante el estado INTERIOR (STAY) solamente) este bloque de direcciones permite que zonas individuales sean asignadas a salidas selectivas.

Las opciones de fábrica indican que las zonas 1 - 8 activarán la salida # 2 cuando ocurra una alarma en el modo stay.

- P61E** Alarmas de zona en stay a la salida #1. Opciones=Zonas 1-8 (De fábrica =No)
- P62E** Alarmas de zona en stay a la salida #2. Opciones=Zonas 1-8 (De fábrica =1-8)
- P63E** Alarmas de zona en stay a la salida #3. Opciones=Zonas 1-8 (De fábrica =No)
- P64E** Alarmas de zona en stay a la salida #4. Opciones=Zonas 1-8 (De fábrica =No)
- P65E** Alarmas de zona en stay a la salida #5. Opciones=Zonas 1-8 (De fábrica =No)
- P66E** Alarmas de zona en stay a la salida #6. Opciones=Zonas 1-8 (De fábrica =No)
- P67E** Alarmas de zona en stay a la salida #7. Opciones=Zonas 1-8 (De fábrica =No)
- P68E** Alarmas de zona en stay a la salida #8. Opciones=Zonas 1-8 (De fábrica =No)

ASIGNAR ALARMAS DE ZONAS DE 24 HORAS A SALIDAS

ASIGNAR ALARMAS DE ZONAS DE 24 HORAS A SALIDAS - P 71 E - P 78 E

Cuando una zona de 24 horas está en alarma este bloque de direcciones permite que zonas individuales sean asignadas a salidas selectivas. Las opciones de fábrica indican que las zonas 1 - 8 activarán la salida # 2 sólo cuando ocurra una alarma de 24 horas.

- P71E** Alarmas de zona de 24 Horas a la salida #1. Opciones=Zonas 1-8 (De fábrica =No)
- P72E** Alarmas de zona de 24 Horas a la salida #2. Opciones=Zonas 1-8 (De fábrica =1-8)
- P73E** Alarmas de zona de 24 Horas a la salida #3. Opciones=Zonas 1-8 (De fábrica =No)
- P74E** Alarmas de zona de 24 Horas a la salida #4. Opciones=Zonas 1-8 (De fábrica =No)
- P75E** Alarmas de zona de 24 Horas a la salida #5. Opciones=Zonas 1-8 (De fábrica =No)
- P76E** Alarmas de zona de 24 Horas a la salida #6. Opciones=Zonas 1-8 (De fábrica =No)

- P77E** Alarmas de zona de 24 Horas a la salida #7. Opciones=Zonas 1-8 (De fábrica =No)
P78E Alarmas de zona de 24 Horas a la salida #8. Opciones=Zonas 1-8 (De fábrica =No)

ASIGNANDO ZONAS DE DIA A LA SALIDAS

ASIGNANDO ZONAS DE DIA A LAS SALIDAS – P 81 E - P 88 E

Cuando una zona de día es abierta este bloque de direcciones permite que zonas individuales sean asignadas a salidas selectivas. Las opciones de fábrica indican que no hay zonas de día asignadas a ninguna de las 8 salidas.

- P81E** Zona de alarma de 24 horas a la salida #1. Opciones=Zonas 1-8 (De fábrica =No)
P82E Zona de alarma de 24 horas a la salida #2. Opciones=Zonas 1-8 (De fábrica =No)
P83E Zona de alarma de 24 horas a la salida #3. Opciones=Zonas 1-8 (De fábrica =No)
P84E Zona de alarma de 24 horas a la salida #4. Opciones=Zonas 1-8 (De fábrica =No)
P85E Zona de alarma de 24 horas a la salida #5. Opciones=Zonas 1-8 (De fábrica =No)
P86E Zona de alarma de 24 horas a la salida #6. Opciones=Zonas 1-8 (De fábrica =No)
P87E Zona de alarma de 24 horas a la salida #7. Opciones=Zonas 1-8 (De fábrica =No)
P88E Zona de alarma de 24 horas a la salida #8. Opciones=Zonas 1-8 (De fábrica =No)

ASIGNANDO ZONAS DE TAMPER A LAS SALIDAS

ASIGNANDO ZONAS DE TAMPER A LAS SALIDAS - P 91 E - P 98 E

Cuando una entrada de zona ha sido programada para trabajar con doble resistencia de fin de línea (P 130 E) los circuitos de tamper de corto & abierto quedan automáticamente habilitados para esa entrada de zona. Esta opción permite que las alarmas de tamper sean asignadas a través de salidas individuales. En la entrada las zonas tamper 1 - 4 están en corto y las zonas 5 - 8 en circuito abierto.

- P91E** Zona Tamper a la salida #1. Opciones= Zona Tampers 1-8 (De fábrica =1-8)
P92E Zona Tamper a la salida #2. Opciones= Zona Tampers 1-8 (De fábrica =1-8)
P93E Zona Tamper a la salida #3. Opciones= Zona Tampers 1-8 (De fábrica =1-8)
P94E Zona Tamper a la salida #4. Opciones= Zona Tampers 1-8 (De fábrica =1-8)
P95E Zona Tamper a la salida #5. Opciones= Zona Tampers 1-8 (De fábrica =1-8)
P96E Zona Tamper a la salida #6. Opciones= Zona Tampers 1-8 (De fábrica =1-8)
P97E Zona Tamper a la salida #7. Opciones= Zona Tampers 1-8 (De fábrica =1-8)
P98E Zona Tamper a la salida #8. Opciones= Zona Tampers 1-8 (De fábrica =1-8)

ASIGNANDO PULSADORES (LLAVES) A SALIDAS

ASIGNANDO PULSADORES (LLAVES) INALAMBRICOS A SALIDAS – P 101 E - P 108 E

Cuando un pulsador inalámbrico es programado como llave y éste es usado para operar una puerta de garaje o función similar, este bloque de direcciones permite que cada pulsador sea asignado a una salida selectivamente. La opción de fábrica indica que no hay ninguno de los pulsadores inalámbricos asignados a ninguna salida.

- P101E** Pulsador / Llave inalámbrica a la salida #1. Opciones= Pulsador 1-8 (De fábrica =No)
P102E Pulsador / Llave inalámbrica a la salida #2. Opciones= Pulsador 1-8 (De fábrica =No).
P103E Pulsador / Llave inalámbrica a la salida #3. Opciones= Pulsador 1-8 (De fábrica =No)
P104E Pulsador / Llave inalámbrica a la salida #4. Opciones= Pulsador 1-8 (De fábrica =No)
P105E Pulsador / Llave inalámbrica a la salida #5. Opciones= Pulsador 1-8 (De fábrica =No)
P106E Pulsador / Llave inalámbrica a la salida #6. Opciones= Pulsador 1-8 (De fábrica =No)
P107E Pulsador / Llave inalámbrica a la salida #7. Opciones= Pulsador 1-8 (De fábrica =No)
P108E Pulsador / Llave inalámbrica a la salida #8. Opciones= Pulsador 1-8 (De fábrica =No)

DESACTIVAR SALIDAS TEMPORALMENTE

Estas direcciones P 109 E le permiten al técnico seleccionar las salidas que se desactivarán temporalmente por una alarma o ciclo de activado, ejemplo si se activan los LEDS 1 - 4 en la dirección P 109 E saliendo del modo de programación, las salidas 1 - 4 no se activarán al originarse una alarma.

El técnico ahora tiene la libertad de activar el sistema, hacer un test de todas las señales de monitoreo sin haber activado las señales de alarma interna y externa. Cuando la central de control de alarma sea desactivada todas las salidas que fueron desactivadas volverán a su estado de normal operación.

P 109 E Salida seleccionada # 1 - 8

OPCIONES DE LA PARTICION "A"

OPCIONES DE LA PARTICION "A" - P 110 E

Estas casillas permiten hacer las modificaciones de cómo la activación, las zonas interiores y las llaves de control trabajan en los keypad de la partición "A".

- P 110 E**
- 1E** El botón "ARM" requiere código antes de ejecutar acción - De fábrica off
 - 2E** El botón "STAY" requiere de código antes de activar el modo Interior - De fábrica off
 - 3E** "CODIGO" requerido para activar – De fábrica off
 - 4E** El botón "ARM" puede desactivar el sistema durante el tiempo de salida – De fábrica on
 - 5E** El botón "STAY" puede desactivar el modo interior en cualquier momento – De fábrica on
 - 6E** Cancela los Beeps de salida en el keypad en el modo stay – De fábrica off
 - 7E** Key-switch permitido – De fábrica off
 - 8E** Tipo de Key-switch – De fábrica off

Opción 1 **El botón "ARM" requiere código antes de ejecutar una acción** – Esta opción determina de si el botón "ARM" debe ser presionado antes de ingresar un código para activar la partición "A". Si el keypad esta asignado a ambas particiones, esta opción debe ser programada para permitir la activación individual de cada área. Esta opción desactiva el botón de Arm de su función normal durante el tiempo de salida.

Opción 2 **El botón "STAY" requiere de código antes de activar el modo Interior** – Esta opción determina si el botón "STAY" debe ser presionado antes del código para activar el área "A" en el modo Interior. Si un keypad es asignado a ambas particiones, esta opción debe ser puesta para permitir activación individual en el modo interior para cada partición.

Opción 3 **"CODIGO" requerido para activar** - Si esta opción esta permitida, el botón de "ARM" queda inhabilitado y el panel requiere de un código tanto para activar como para desactivar.

Opción 4 **El botón "ARM" puede desactivar el sistema durante el tiempo de salida** – Si esta opción esta en ON entonces el botón de "arm" puede desactivar la partición "A" durante el tiempo de salida simplemente presionando una vez el botón. Si la opción esta en OFF entonces el sistema solo puede ser desactivado por un código valido, aún durante el tiempo de salida.

Opción 5 **El botón "STAY" puede desactivar el modo interior en cualquier momento** - Esta opción permite que el botón "STAY" desarme el modo interior en cualquier momento (aún cuando el modo stay este trabajando). Si esta opción esta en OFF entonces el modo interior sólo puede ser desactivado por un código valido. Esta característica es valida para las

direcciones del keypad 1 & 4 de fábrica (4 en la dirección de fábrica para la llave remota del sistema interior)

Opción 6 **Cancela los Beeps de salida en el keypad en el modo STAY** – Esta opción cancela los Beeps de salida en todos los keypads cuando se activa en el modo stay. Normalmente usada para silenciar el activado nocturno

Opción 7 **Key-switch permitido para la partición “A”** - Si esta opción es activada entonces el sistema de entrada de tamper se convierte en una entrada de doble resistencia de fin de línea (Refiérase a la página 5 para detalles). La entrada baja 4.7 K es reservada para la operación del key switch de la partición “A” . el sistema de tamper se seguirá viendo como circuito abierto.

Opción 8 **Tipo de key-switch** - Si esta opción esta en ON entonces el key-switch debe ser del tipo switch (on – off) ejemplo el estado de activación seguirá el estado del switch. Si esta opción esta en OFF el key-switch será del tipo momentáneo (ejemplo un simple pulso cambiará el estado de activado/desactivado). En estos casos la entrada de tamper ha sido usada para permitir las funciones de llave remota.

OPCIONES DE SALIDAS DE LA PARTICION “A”

OPCIONES DE SALIDA DE LA PARTICION “A” - P 111 E - P 118 E

Este bloque de direcciones activa un número de opciones de salida las que son específicas y únicas para la operación de la partición o área "A". La actividad en el área "B" no tendrá efecto directo en las opciones colocadas en estas direcciones.

- P 111 E**
- 1E** Estado de activación a la salida – De fábrica off
 - 2E** Estado de activación del modo interior a salida – De fábrica off
 - 3E** Estado de desactivación a salida – De fábrica off
 - 4E** Señal de activación inalámbrica a la salida – De fábrica off
 - 5E** Señal de activación inalámbrica en modo interior a la salida – De fábrica off
 - 6E** Pulsos por desactivación inalámbrica a la salida – De fábrica off
 - 7E** Pulso indicador de activación inalámbrica a salida – De fábrica off
 - 8E** Pulso indicador de desactivación a la salida – De fábrica off

Opción 1 **Estado de activación a la salida** – Esta opción activará las salidas cuando la partición "A" es activada. La salida se activará al comienzo del tiempo de salida y se desactivará cuando la partición sea desactivada. El tiempo de reset de esta salida debe ser programado en cero.

Opción 2 **Estado de activación del modo interior a salida** – Esta opción activará la salida cuando la partición "A" sea activada en el modo interior. La salida se activará al comienzo del tiempo de salida y se desactivará cuando el modo interior sea desactivado. El tiempo se reset de esta salida debe ser programado en cero.

Opción 3 **Estado de desactivación a salida** – Esta opción activará la salida cuando la partición "A" sea desactivada, la salida se activará cuando la partición “A” es desactivada y se desactivará cuando la partición es activada en el modo interior. El tiempo de reset de esta salida debe ser programado en cero.

Opción 4 **Señal de activación inalámbrica a la salida** – Esta opción enviará dos pulsos cortos a esta salida cuando la partición “A” sea activada por medio de un pulsador inalámbrico (la duración de los pulsos se hace a través del temporizador de pulsos P 221 E - P 228 E).

Opción 5 **Señal de activación inalámbrica en modo interior a la salida** – Esta opción enviará dos pulsos cortos a la salida cuando la partición “A” sea activada en el modo interior por medio de un pulsador inalámbrico (La duración de los pulsos se hace a través del temporizador P 221 E - P 228 E).

Opción 6 **Pulsos por desactivación inalámbrica a salida** – Esta opción enviará cuatro pulsos cortos a la salida cuando la partición “A” sea desactivada por medio de un pulsador inalámbrico (La duración de los pulsos se hace a través del temporizador P 221 E - P 228 E)

Opción 7 **Pulso indicador de activación inalámbrica a salida** – Esta opción enviará un pulso a la salida cada vez que la partición “A” es activada (La duración de los pulsos se hace a través del temporizador P 221 E - P 228 E)

Opción 8 **Pulso indicador de desactivación a la salida** – Esta opción enviará un pulso a la salida cada vez que la partición “A” es desactivada (la duración de los pulsos se hace a través del temporizador P 221 E - P 228 E)

Nota: Del P 112 E hasta el P 118 E similar al anterior pero para las salidas 2 a la 8

OPCIONES DE LA PARTICION “B”

OPCIONES DE LA PARTICION “B” – P 120 E

Estas casillas permiten hacer las modificaciones de cómo la activación, las zonas interiores y las llaves de control trabajan en los keypad de la partición “B” .

- P 120 E**
- 1E** El botón “ARM” requiere código antes de ejecutar una acción - De fábrica off
 - 2E** El botón “STAY” requiere de código antes de activar el modo Interior - De fábrica off
 - 3E** “CODIGO” requerido para activar – De fábrica off
 - 4E** El botón “ARM” puede desactivar el sistema durante el tiempo de salida – De fábrica on
 - 5E** El botón “STAY” puede desactivar el modo interior en cualquier momento – De fábrica on
 - 6E** Cancela los Beeps de salida en el keypad en el modo interior – De fábrica off
 - 7E** Key-switch permitido – De fábrica off
 - 8E** Tipo de Key-switch – De fábrica off

Opción 1 **El botón “ARM” requiere código antes de ejecutar una acción** – Esta opción determina si el botón “ARM” debe ser presionado antes de ingresar un código para activar la partición “B”. Si el keypad esta asignado a ambas particiones, esta opción debe ser programada para permitir la activación individual de cada área. Esta opción desactiva el botón de Arm de su función normal durante el tiempo de salida.

Opción 2 **El botón “STAY” requiere de código antes de activar el modo Interior** – Esta opción determina si el botón “STAY” debe ser presionado antes del código para activar el área “B” en el modo Interior. Si un keypad es asignado a ambas particiones, esta opción debe ser puesta para permitir activación individual en el modo interior para cada partición.

Opción 3 **“CODIGO” requerido para activar** - Si esta opción esta permitida, el botón de “ARM” queda inhabilitado y el panel requiere de un código tanto para activar como para desactivar.

Opción 4 **El botón “ARM” puede desactivar el sistema durante el tiempo de salida** – Si esta opción esta en ON entonces el botón de “arm” puede desactivar la partición “B” durante el tiempo de salida simplemente presionando una vez el botón. Si la opción esta en off entonces el sistema solo puede ser desactivado por un código valido, aún durante el tiempo de salida.

Opción 5 **El botón “STAY” puede desactivar el modo interior en cualquier momento** - Esta opción permite que el botón “Monitor” desarme el modo interior en cualquier momento (aún cuando el modo monitor este trabajando). Si esta opción esta en OFF entonces el modo interior sólo puede ser desactivado por un código valido. Esta característica es valida para las

direcciones del keypad 1 & 4 de fábrica (4 en la dirección de fábrica para la llave remota del sistema interior)

Opción 6 **Cancela los Beeps de salida en el keypad en el modo interior** – Esta opción cancela los Beeps de salida en todos los keypads cuando se activa en el modo interior. Normalmente usada para silenciar el activado nocturno

Opción 7 **Key-switch permitido para la partición “B”** - Si esta opción es activada entonces el sistema de entrada de tamper se convierte en una entrada de doble resistencia de fin de línea (Refiérase a la página 5 para detalles). La entrada alta 8.2 K es reservada para la operación del key switch de la partición “B” . el sistema de tamper se seguirá viendo como circuito abierto.

Opción 8 **Tipo de key-switch** - Si esta opción esta en ON entonces el key-switch tiene que ser del tipo switch (on-off) ejemplo el estado de activación seguirá el estado del switch. Si esta opción esta en OFF el key-switch será del tipo momentáneo (ejemplo un simple pulso cambiará el estado de activado/desactivado). En estos casos la entrada de tamper ha sido usada para permitir las funciones de llave remota.

OPCIONES DE SALIDAS DE LA PARTICION “B”

OPCIONES DE SALIDA DE LA PARTICION “B” - P 121 E - P 128 E

Este bloque de direcciones activa un número de opciones de salida las que son específicas y únicas para la operación de la partición o área "B". La actividad en el área "A" no tendrá efecto directo en las opciones colocadas en estas direcciones.

P121E	1E Estado de activación a la salida – De fábrica off
	2E Estado de activación del modo interior a salida – De fábrica off
	3E Estado de desactivación a salida – De fábrica off
	4E Señal de activación inalámbrica a la salida – De fábrica off
	5E Señal de activación inalámbrica en modo interior a la salida – De fábrica off
	6E Pulsos por desactivación inalámbrica a la salida – De fábrica off
	7E Pulso indicador de activación inalámbrica a salida – De fábrica off
	8E Pulso indicador de desactivación a la salida – De fábrica off

Opción 1 **Estado de activación a la salida** – Esta opción activará las salidas cuando la partición "B" es activada. La salida se activará al comienzo del tiempo de salida y se desactivará cuando la partición sea desactivada. El tiempo de reset de esta salida debe ser programado en cero.

Opción 2 **Estado de activación del modo interior a salida** – Esta opción activará la salida cuando la partición "B" sea activada en el modo interior. La salida se activará al comienzo del tiempo de salida y se desactivará cuando el modo interior sea desactivado. El tiempo se reset de esta salida debe ser programado en cero.

Opción 3 **Estado de desactivación a salida** – Esta opción activará la salida cuando la partición "B" sea desactivada, la salida se activará cuando la partición “B” es desactivada y se desactivará cuando la partición es activada en el modo interior. El tiempo de reset de esta salida debe ser programado en cero.

Opción 4 **Señal de activación inalámbrica a la salida** – Esta opción enviará dos pulsos cortos a esta salida cuando la partición “B” sea activada por medio de un pulsador inalámbrico (la duración de los pulsos se hace a través del temporizador de pulsos P 221 E - P 228 E).

Opción 5 **Señal de activación inalámbrica en modo interior a la salida** – Esta opción enviará dos pulsos cortos a la salida cuando la partición “B” sea activada en el modo interior por medio de un pulsador inalámbrico (La duración de los pulsos se hace a través del temporizador P 221 E - P 228 E

Opción 6 **Pulsos por desactivación inalámbrica a salida** – Esta opción enviará cuatro pulsos cortos a la salida cuando la partición “B” sea desactivada por medio de un pulsador inalámbrico (La duración de los pulsos se hace a través del temporizador P 221 E - P 228 E)

Opción 7 **Pulso indicador de activación inalámbrica a salida** – Esta opción enviará un pulso a la salida cada vez que la partición “B” es activada (La duración de los pulsos se hace a través del temporizador P 221 E - P 228 E)

Opción 8 **Pulso indicador de desactivación a la salida** – Esta opción enviará un pulso a la salida cada vez que la partición “B” es desactivada (la duración de los pulsos se hace a través del temporizador P 221 E - P 228 E).

Nota: Del P 122 E hasta el P 128 E similar al anterior pero para las salidas 2 a la 8

PROGRAMACION DE DOBLAJE DE ZONAS & OPCIONES DE RESISTENCIAS DE FIN DE LÍNEA

ENTRADA DE ZONA CON RESISTENCIA DE FIN DE LÍNEA SIMPLE O DOBLE (4 o 8 zonas) – P 130 E – De fábrica = 1 - 4 ON

P 130 E 1 - 8 E

Entrada de zona simple EOL o zona dual EOL – Esta opción es usada para definir si la central de control PW – 8 será usada solamente con cuatro zonas con o sin resistencia de fin de línea (EOL) o será usada como una central de 8 zonas.

Las Opciones 1 - 4 están relacionadas con las zonas 1 - 4 respectivamente y deciden si las entradas de zona requieren resistencia de fin de línea o solamente un circuito abierto o en corto para cerrar la zona. Si los LEDS 1-4 están encendidos entonces la entrada de zona requerirá una resistencia de 2.2 k para cerrar la zona. Si los Leds están apagados entonces simplemente será necesario para cerrar la zona un circuito simple. Las opciones 5 - 8 están relacionadas a las entradas de zona 1 - 4 y estas permiten que “**el doblaje de zona**” sea activado para una o más entradas en particular. Cuando una zona ha sido asignada como “**zona doblada**” esta entrada de zona es usada para ambas, las bajas (1 – 4) y las altas (5 – 8). Cuando se use la entrada de zona con doblaje, la entrada de zona # 1 será usada para las zonas 1 & 5, la entrada de zona 2 será usadas para las zonas 2 & 6, la entrada de zona 3 será usada para las entradas 3 & 7 y la entrada de zonas 4 será usada para las zonas 4 & 8 . El doblaje de zonas es asignado bajo el sistema zona por zona. Cada zona puede configurarse como zona doble sin tamper, (Tipo 3 dibujo en pagina 5) o como zona doble con tamper (Tipo 4 dibujo en pagina 5) Para usar el tipo 3 para las zonas 1 & 5 usted debe poner el led # 1 en OFF y el led # 5 en ON Para usar el tipo 4 en las zonas 1 & 5 usted debe poner el led · 1 y el led · 5 en ON Lo mismo aplica para las otras entradas de zona, referase a la tabla en la pagina 5 para mas detalles.

Al permitir el doblaje de zona, automáticamente se habilita el monitoreo del tamper para esa entrada anulando la opción de no resistencia de fin de línea para las zonas 1 - 4 (ejemplo si las zonas 1 & 5 fueran activadas como zona doblada, el ingreso de estas zonas sería programado como zona doblada y en este caso el uso de la resistencia de fin de línea sería obligatorio).

PROGRAMANDO OPCIONES DE ZONA (TIPOS de Zona]

PROGRAMANDO OPCIONES DE ZONA - P 131 E - P 150 E

Este bloque de direcciones (P 131 E - P 150 E) es usado para seleccionar los diferentes tipos o formas de funcionamiento de las zonas 1 - 8

P 131 E Partición “A” Zonas, Zonas 1 - 8. (De fábrica = todas las zonas)

Esta opción permite la programación de las zonas que serán asignadas a la partición “A”. Si una zona esta asignada a la partición A & B entonces esta se convierte en una **zona común** para ambas.

P 132 E Partición “B” Zonas, Zonas 1 - 8. (De fábrica = Ninguna)

Esta opción permite la programación de las zonas que serán asignadas a la partición “B”. Si una zona esta asignada a la partición A & B entonces esta se convierte en una **zona común** para ambas.

P 133 E Zona NC o NO Zonas 1 - 8. (De fábrica = Led On, todas las zonas NC, Normal Cerradas)

Esta opción solo aplica a una zona que ha sido doblada ejemplo. P 130 E 1 E doblando la entrada de la zona 1 y activando la zona 5. En este ejemplo, el panel esta buscando ver un circuito normalmente cerrado a través del circuito bajo zona 1 (4.7 K) y a través del circuito alto zona 5

(8.2 K) Las resistencias deben estar en el circuito. Si el led esta en off en la zona 1, el panel estará entonces buscando por un circuito normalmente abierto en la zona baja (4.7 K).

P 134 E Entrada de zona de radio Zonas 1 - 8. (De fábrica = Ninguna)

Esta opción permite la programación de las zonas que serán zonas vía radio. Si una zona es vía radio, el panel ignora el estado del cableado para la entrada de esa zona en particular. Si la entrada de zona ha sido programada como zona doblada, los tampers seguirán activos, aún si ambas zonas baja y alta han sido programadas para trabajar vía radio.

P 135 E Zonas anulables o excluibles (Bypass) en forma manual Zonas 1 - 8. (De fábrica = 1 - 8) Esta opción permite programar que zonas pueden ser manualmente excluidas del sistema antes de su activación. Si una zona tiene esta opción desactivada, entonces esta zona no podrá ser excluida manualmente. Las zonas son excluidas o anuladas solo con el panel desactivado y **estas zonas al desactivarse el panel volverán a ser incluidas en el sistema.** Sin embargo, las zonas de 24 horas se mantendrán excluidas o anuladas hasta que estas sean manualmente regresadas al sistema.

Cada vez que el sistema de alarma sea activado o desactivado con zonas excluidas, el keypad lo anunciará con un Beep largo en lugar de los tres Beeps cortos normales lo que indicará que hay zonas anuladas. Cuando se excluyan o anulen zonas, los leds de READY/BYPASS & PROGRAM se encenderán para indicarle que usted ha ingresado al modo de exclusión o Bypass. Después de excluir las zonas deseadas el led de READY/BYPASS hará intermitencia cuando todas las zonas estén cerradas así le indicará a usted visualmente que hay zonas anuladas.

P 136 E Zonas Auto - anulables o excluibles Zonas 1 - 8. (De fábrica = todas)

Esta opción permite la programación de las zonas que pueden ser automáticamente excluidas o anuladas al final del tiempo de salida si es que estas se hubiesen quedado abiertas hasta ese momento. Si una zona tiene esta opción apagada, entonces la zona no se auto excluirá y generará una alarma si no es cerrada.

P 137 E Zonas seguidoras Zonas 1 - 8. (De fábrica = Ninguna)

Esta opción permite la programación de las zonas seguidoras, si una zona es seguidora entonces ella aplicará **“SU PROPIO TIEMPO PROGRAMADO DE RETARDO”** siempre y

cuando una zona no seguidora sea abierta antes que ella. Si no hubiese una zona retardada activa abierta antes de la zona seguidora, entonces la zona seguidora al ser abierta se activará en forma inmediata.

P 138 E Zona verificadora (Two trigger) o Doble disparo Zonas 1 - 8. (De fábrica = Ninguna)

Esta opción permite la programación de aquellas zonas que requerirán de **DOS DISPAROS** antes de que ellas se activen. Para generar una activación de alarma una zona verificadora debe **entrar** en estado de alarma **DOS VECES** dentro de un periodo de tiempo especificado para estos dos disparos P 229 E, o también la zona verificadora puede dar una señal de alarma una sola vez entre su periodo de dos disparos antes que la alarma sea generada. Si una zona verificadora es abierta y esta se mantiene abierta por un periodo de tiempo mayor a su periodo de tiempo de doble disparo, esto también generará una alarma.

P 139 E Zonas interiores (STAY) Zonas 1 - 8. (De fábrica = Zona 1)

Esta opción permite la programación de las zonas que serán asignadas como zonas interiores. Solo las zonas programadas en esta dirección estarán activas cuando el panel sea activado en tipo interior Stay.

P 129 E Zona de FUEGO de 24 horas Zonas 1 – 8 (De fábrica ninguna)

Esta opción permite programar una zona como zona de Incendio de 24 horas, Si es programada como zona de fuego, cuando la zona cause una alarma esta activara la salida correspondiente la que hará intermitencia de acuerdo a lo programado en el temporizador de pulsos P 221 E - P 228 E

P 140 E Zonas de 24 Horas Zonas 1 - 8. (De fábrica = Ninguna)

Esta opción permite la programación de aquellas zonas que serán asignadas como zonas de 24 horas. Solo las zonas programadas en esta dirección permanecerán activas todo el tiempo. **Si una zona de 24 horas tiene un tiempo de retardo programado, este tiempo de retardo actuará como temporizador de aborto**, ejemplo, la zona debe estar en estado de alarma por un periodo de tiempo mayor que el periodo programado como de retardo antes de que la alarma sea activada. Si la zona es cerrada antes de que este tiempo expire, entonces no será generada alarma alguna.

P 141 E Zonas de 24 horas sin enganche Zonas 1 - 8. (De fábrica = Ninguna)

Esta opción permite programar las zonas que serán asignadas como zonas de 24 horas sin enganche. Una zona de 24 horas sin enganche operará igual que una zona normal de 24 horas excepto que cuando la zona vuelve a su estado normal (se cierra) el LED de zona y cualquier salida asignada a esta zona se reseteará automáticamente.

P 142 E Zonas de reporte único Zonas 1 - 8. (De fábrica = Ninguna)

Esta opción permite la programación de aquellas zonas que tendrán un reporte único. Esta zona solo causará que la salida de alarma **suene por una sola vez durante un periodo de armado**. Si esta función no es programada entonces la zona causará una alarma audible cada vez que se produzca una alarma en dicha zona. En el caso de una zona de 24 horas si esta opción esta activada entonces la zona solo activará la alarma de salida una sola vez y debe ser reseteada por un código antes que otra señal de alarma pueda operar esa salida, nuevamente.

P 143 E Zona de día (CHIME) con el sistema desactivado Zonas 1 - 8. (De fábrica = Ninguna)

Esta opción permite la programación de aquellas zonas que pueden ser asignadas como zona de día. Una zona de día puede ser usada para anunciar en una tienda por ejemplo el ingreso por una puerta al entrar un cliente. **Esta zona tiene esta función cuando el sistema está desactivado, pero se convierte en una zona de seguridad normal cuando el sistema está activado**. Las zonas de día pueden ser temporalmente anuladas con el botón "Control" si este botón ha sido programado para ello.

P 144 E Zona de día permanente Zonas 1 - 8. (De fábrica = Ninguna)

Esta opción permite la programación de aquellas zonas que serán asignadas como zonas de día permanente. Una zona de día permanente puede ser usada para anunciar en una tienda por ejemplo el ingreso por una puerta al entrar un cliente. Una zona de día permanente nunca generará una alarma aún con el sistema activado. Las zonas de día pueden ser temporalmente anuladas con el botón "Control" si este botón ha sido programado para ello.

P 145 E Zonas que pueden armarse sin estar cerradas Zonas 1 - 8. (De fábrica = Ninguna) Esta opción permite la programación de las zonas que pueden permanecer abiertas permitiendo que el panel pueda ser activado. La opción 4 en la dirección P 170 E debe estar activada para que esta dirección tenga efecto. Esta opción permite activar el panel si las zonas de baja seguridad no están cerradas al momento de activar.

P 146 E Zonas que reportan exclusión (BYPASS) al discador Zonas 1 - 8. (De fábrica = todas)

Si esta opción esta activada entonces la zona reportará cualquier exclusión (Bypass) de esta zona a la estación de monitoreo ya sea en CONTAC ID o 4 + 2.

P 147 E Envío de señales múltiples de alarma al discador Zonas 1 - 8. (De fábrica = todas)

Si esta opción esta asignada a una zona, la zona puede enviar reportes múltiples de activación (**alarma**) a una compañía de monitoreo durante un ciclo de activado. Si no esta activada esta zona enviará solamente una alarma de activación por ciclo de activado. En caso de una zona de 24 horas, si la opción esta apagada entonces la zona enviará solo una señal a través del discador y debe de ser reseteada por un código antes que pueda enviar una segunda señal.

P 148 E Zonas de tamper que reportan al discador Zonas 1 - 8. (De fábrica = todas)

Esta opción permite la programación de las zona de tamper que serán enviadas a través del discador a la central de monitoreo.

P 149 E Zona reporta Area "B" a este numero de Cuenta Zonas 1 - 8. (De fábrica = todas)

Cuando una zona esta en ambas particiones A & B esta dirección permite la opción de especificar a que número de abonado (cuenta) reportará una zona en alarma. De fábrica una zona común reportará al código de cuenta de la partición "A" (P 332 E) pero si esta opción esta activada la zona común reportará al código de cuenta del área "B" (P 333 E).

P 150 E Temporizador de inactividad de zonas Zonas 1 - 8. (De fábrica = Ninguna)

Esta opción permite la programación de aquellas zonas que serán **monitoreadas por inactividad** todas las zonas programadas con esta característica activada serán monitoreadas por un periodo de inactividad programado en la siguiente casilla (P 240 E). El temporizador de la actividad solo trabaja mientras el sistema esta desactivado y es acumulativo, lo que quiere decir que si una zona no es violada por lo menos una vez durante un periodo de desactivación el temporizador de inactividad no es reseteado para esa zona y este continuará con el balance que queda de este periodo de tiempo para cuando se desarme posteriormente el panel. El temporizador para cada zona se resetea cada vez que dicha zona se abre.

PROGRAMANDO EL TEMPORIZADOR DE INACTIVIDAD DE ZONAS

P 240 E Temporizador de inactividad - 0 - 255 Horas. De fábrica =120 Horas

PROGRAMANDO RETARDOS DE ENTRADA

Cada zona del panel, puede tener o no un tiempo de retardo de entrada diferente activado.

P 301 E Tiempo de retardo de entrada para la zona 1 - 0-9999 Segundos (De fábrica = 20 Seg)

P 302 E Tiempo de retardo de entrada para la zona 2 - 0-9999 Segundos (De fábrica = 0 Seg)

P 303 E Tiempo de retardo de entrada para la zona 3 - 0-9999 Segundos (De fábrica = 0 Seg)

P 304 E Tiempo de retardo de entrada para la zona 4 - 0-9999 Segundos (De fábrica = 0 Seg)

P 305 E Tiempo de retardo de entrada para la zona 5 - 0-9999 Segundos (De fábrica = 0 Seg)

P 306 E Tiempo de retardo de entrada para la zona 6 - 0-9999 Segundos (De fábrica = 0 Seg)

P 307 E Tiempo de retardo de entrada para la zona 7 - 0-9999 Segundos (De fábrica = 0 Seg)

P 308 E Tiempo de retardo de entrada para la zona 8 - 0-9999 Segundos (De fábrica = 0 Seg)

PROGRAMANDO RETARDOS DE SALIDA

Hay dos tiempos de retardo de salida, uno para cada partición.

P 219 E Partición "A" Tiempo de retardo de salida - 0-255 Segundos (De fábrica = 20 Seg)

P 220 E Partición "B" Tiempo de retardo de salida - 0-255 Segundos (De fábrica = 20 Seg)

PROGRAMANDO EL TEMPORIZADOR DE LA ZONA VERIFICADORA (Doble disparo)

P 229 E Temporizador de zona verificadora – 0 - 255 Segundos (De fabrica = 60 Seg)

TEMPORIZADOR DEL BUZZER DEL KEYPAD MODO DIA

Estas direcciones pueden ser programadas para tener un valor entre 0 y 99 pero los valores reales, están en incrementos de 1/10 de segundo. Esto significa que el valor de fabrica = 20 en la dirección P 209 E & P 210 E es igual a 2 segundos. Esto da mucho mayor control en la duración del sonido del buzzer en el keypad a las zonas de día.

P 209 E Partición "A" Temporizador del buzzer del keypad modo día - 0 - 99 (De fabrica = 20 - 1/10 th seg.)

P 210 E Partición "B" Temporizador del buzzer del keypad modo día - 0 – 99 (De fabrica = 20 - 1/10 th seg.)

OPCIONES DE TIEMPO DE LAS SALIDAS

TIEMPO DE RESET EN LAS SALIDAS – P 311 E - P 318 E (0 – 9 999 Segundos)

El tiempo de re set en las salidas significa cuanto tiempo la salida estará activada al recibir una condición de alarma. Un valor de "0" significa que la salida se enganchará hasta que sea re seteada por un código de usuario válido (No tiene tiempo de re set)

- P 311 E Salida 1 Tiempo de Reset - (De fábrica = 600 Seg.)**
- P 312 E Salida 2 Tiempo de Reset - (De fábrica = 600 Seg.)**
- P 313 E Salida 3 Tiempo de Reset - (De fábrica = 600 Seg.)**
- P 314 E Salida 4 Tiempo de Reset - (De fábrica = 600 Seg.)**
- P 315 E Salida 5 Tiempo de Reset - (De fábrica = 0 Seg.)**
- P 316 E Salida 6 Tiempo de Reset - (De fábrica = 0 Seg.)**
- P 317 E Salida 7 Tiempo de Reset - (De fábrica = 0 Seg.)**
- P 318 E Salida 8 Tiempo de Reset - (De fábrica = 0 Seg.)**

TIEMPO DE RETARDO PARA LAS SALIDAS – P 201 E - P 208 E (0 - 99 Segundos)

El tiempo de retardo para las salidas es el tiempo que la salida demorará en activarse al recibir una condición de alarma.

- P 201 E Salida 1 Tiempo de Retardo - (De fábrica = 0 Seg.)**
- P 202 E Salida 2 Tiempo de Retardo - (De fábrica = 0 Seg.)**
- P 203 E Salida 3 Tiempo de Retardo - (De fábrica = 0 Seg.)**
- P 204 E Salida 4 Tiempo de Retardo - (De fábrica = 0 Seg.)**
- P 205 E Salida 5 Tiempo de Retardo - (De fábrica = 0 Seg.)**
- P 206 E Salida 6 Tiempo de Retardo - (De fábrica = 0 Seg.)**
- P 207 E Salida 7 Tiempo de Retardo - (De fábrica = 0 Seg.)**
- P 208 E Salida 8 Tiempo de Retardo - (De fábrica = 0 Seg.)**

SALIDA DE TIEMPO PARA EL MODO DE DÍA - P 211 E - P 218 E (0 - 99 1/10 th Segundo)

La salida del temporizador en el modo de día, será la cantidad de tiempo que la salida se activará al recibir una condición de alarma de una zona de día. El temporizador del modo de día esta en intervalos de 1/10 th Seg. Ejemplo 20 = 2 Segundos

- P 211 E Tiempo del Modo Día a la Salida 1 - (De fábrica = 20)**
- P 212 E Tiempo del Modo Día a la Salida 2 - (De fábrica = 20)**
- P 213 E Tiempo del Modo Día a la Salida 3 - (De fábrica = 20)**
- P 214 E Tiempo del Modo Día a la Salida 4 - (De fábrica = 20)**
- P 215 E Tiempo del Modo Día a la Salida 5 - (De fábrica = 20)**
- P 216 E Tiempo del Modo Día a la Salida 6 - (De fábrica = 20)**
- P 217 E Tiempo del Modo Día a la Salida 7 - (De fábrica = 20)**
- P 218 E Tiempo del Modo Día a la Salida 8 - (De fábrica = 20)**

TEMPORIZADOR DE LA SALIDA DE PULSOS - P 221 E - P 228 E (0 - 99 1/10 th Segundo)

El temporizador de salida de pulsos, es cuanto tiempo una salida se activará cuando el temporizador de pulsos es usado. El temporizador de pulsos esta en intervalos de 1/10 th Seg. Ejemplo 20 = 2 Segundos

- P 221 E Temporizador de Pulso a la Salida 1 - (De fábrica = 20)**
- P 222 E Temporizador de Pulso a la Salida 2 - (De fábrica = 20)**
- P 223 E Temporizador de Pulso a la Salida 3 - (De fábrica = 20)**
- P 224 E Temporizador de Pulso a la Salida 4 - (De fábrica = 20)**
- P 225 E Temporizador de Pulso a la Salida 5 - (De fábrica = 20)**
- P 226 E Temporizador de Pulso a la Salida 6 - (De fábrica = 20)**
- P 227 E Temporizador de Pulso a la Salida 7 - (De fábrica = 20)**
- P 228 E Temporizador de Pulso a la Salida 8 - (De fábrica = 20)**

CARGAR CODIGOS PARA ZONAS VIA RADIO (Programar)

Para cargar un equipo vía radio a una entrada de zona de panel, presione el número de la dirección apropiada ejemplo (P 604 E para la zona 4). El buzzer del keypad emitirá un Beep una vez por segundo para indicar que el modo de autoaprendizaje ha sido iniciado y el led en la tarjeta RX-16 hará intermitencia. El equipo vía radio que usted desea cargar debe transmitir una señal dentro de los siguientes 30 segundos de haber ingresado al modo de aprendizaje de lo contrario el temporizador interno del panel lo reseteará y no será cargado ningún código. Si un código válido es recibido dentro de estos 30 segundos el buzzer del keypad emitirá tres beeps cortos y saldrá del modo de aprendizaje. Para quitar un código de radio cargado en alguna dirección, solamente ingrese a la dirección que usted desea borrar ejemplo P 604 E, entonces sin operar el transmisor y antes de que el temporizador de los 30 segundos expire presione el botón "Enter" esto borrará el código cargado en esta dirección. (en este caso la zona # 4)

- P 601 E Cargar código de zona de radio para la zona 1
- P 602 E Cargar código de zona de radio para la zona 2
- P 603 E Cargar código de zona de radio para la zona 3
- P 604 E Cargar código de zona de radio para la zona 4
- P 605 E Cargar código de zona de radio para la zona 5
- P 606 E Cargar código de zona de radio para la zona 6
- P 607 E Cargar código de zona de radio para la zona 7
- P 608 E Cargar código de zona de radio para la zona 8

OPCIONES DE DETECTORES PARA ZONAS DE RADIO

OPCIONES DE LOS DETECTORES PARA LAS ZONAS DE RADIO – P 231 E - P 238 E
– De fábrica = 0

Este bloque de direcciones del (P 231 E - P 238E) es usado para seleccionar el tipo de detector que será usado en la zona de radio y también permitir que las funciones como batería baja, tamper y señales de alarma sean reconocidas correctamente. Para hacer que una zona de radio trabaje, usted debe también decirle a la entrada de zona que ésta es una entrada de zona, referirse a dirección (P 134 E - zonas 1 – 8)

- P 231 E Opciones de la Zona 1**
- 1 E Inalámbrico Crow serie AE Batería baja
 - 2 E Inalámbrico Crow serie AE Switch Reed
 - 3 E Crow PIR Merlín (señal supervisada ignorada)
 - 4 E Crow PIR Merlín PIR (señal supervisada activa)
 - 11 E Equipos de Radio Ness Batería baja
 - 12 E Switch Reed de Radio Ness
 - 21 E PIR inalámbrico Cougar de Electronics Line
 - 31 E PIR inalámbrico Visonic K 900
 - 32 E Equipo Visonic Power code (señal supervisada ignorada)
 - 33 E Equipo Visonic Power code (señal supervisada activa)

Opción 1 - **Inalámbrico CROW serie AE Batería Baja** – Si un pulsador de radio o PIR CROW (AE) es usado en una zona con entrada vía radio, al setear esta opción le permite al panel reconocer la señal de batería baja de los equipos CROW.

Opción 2 - **Inalámbrico CROW serie AE Switch Reed** – Si un sensor magnético vía radio es usado en una zona con entrada vía radio, al setear esta opción le permite al panel reconocer la señal de batería baja de este equipo. Esta opción también reconoce las señales abiertas o cerradas del sensor magnético por lo tanto el led de zona indicará que el correcto estado del switch ejemplo abierto o cerrado.

Opción 3 - **CROW PIR Merlín (señal supervisada ignorada)** – Si un PIR inalámbrico CROW Merlín es usado en una zona con entrada vía radio, al setear esta opción le permite al panel reconocer correctamente las señales de alarma, tamper & batería baja de este equipo. La señal automática de supervisión enviada cada cuarenta minutos por el PIR es ignorada en esta opción.

Opción 4 - **CROW PIR Merlín (señal supervisada activada)** – Si un PIR CROW Merlín es usado en una zona con entrada vía radio, al setear esta opción le permite al panel reconocer correctamente las señales de alarma, tamper & batería baja de este equipo. Seteando esta opción, también se activa la señal de supervisión cada cuatro horas. Esta señal del temporizador enviada cada 4 horas es reseteada mientras sean recibidas señales válidas del equipo cada 40 minutos. Si no fuesen recibidas señales del PIR en un periodo de 4 horas, se generará una alarma de supervisión.

Opción 11 - **Equipos de Radio Ness Batería Baja** - Si un pulsador o detector PIR Ness es usado en una zona con entrada vía radio, seteando esta opción le permite al panel reconocer correctamente las señales de batería baja de los equipos Ness.

Opción 12 - **Switch Reed de Radio Ness**- Si un sensor magnético Ness es usado en una zona con entrada vía radio, seteando esta opción le permite al panel reconocer correctamente la señal de batería baja, en esta opción el panel también reconoce las señales de abierto y cerrado del sensor por lo que se puede saber el estado correcto del sensor (abierto o cerrado).

Opción 21 - **PIR inalámbrico Cougar de Electronics Line** – Si un PIR inalámbrico de la línea Cougar de Electronics Line es usado en una zona con entrada vía radio, seteando esta opción le permite al panel reconocer correctamente las señales de alarma , tamper y batería baja

Opción 31 - **PIR inalámbrico Visonic K 900** – Si un PIR inalámbrico marca Visonic K 900 es usado en una zona de entrada vía radio, seteando esta opción le permite al panel reconocer correctamente las señales de alarma, tamper y batería baja.

Opción 32 - **Equipo Visonic Power code (señal supervisada ignorada)** – Si un equipo de radio Visonic Powercode es usado en una zona de entrada vía radio, seteando esta opción le permite al panel reconocer correctamente las señales de alarma y batería baja de este equipo pero la señal e supervisión será ignorada.

Opción 33 **Equipo Visonic Powercode (señal supervisada activa)** - Si un equipo de radio Visonic Powercode o sensor magnético es usado en una zona de entrada vía radio, seteando esta opción le permite al panel reconocer correctamente las señales de alarma, tamper y batería baja. Seteando esta opción, también se activa la señal de supervisión cada cuatro horas. Esta señal del temporizador enviada cada 4 horas es reseteada mientras sean recibidas señales válida del equipo cada 1-1.5 horas. Si una señal supervisada no es recibida dentro del periodo de 4 horas una señal de alarma supervisada será generada.

Nota: De la P 232 E hasta la P 238 E es similar a las anteriores pero aplica a las zonas 2-

8

SUPERVISIÓN DEL TEMPORIZADOR ZONAS DE RADIO

P 239 E Supervisión del temporizador para las zonas de radio, De fabrica = 240 minutos
Valores entre 0 – 255 minutos

CARGAR CODIGOS DE PULSADORES INALAMBRICOS

Para cargar un pulsador de radio al panel, presione el número de la dirección apropiada ejemplo (P 614 E para el pulsador 4). El buzzer del keypad emitirá un beep una vez por segundo para indicar que el modo de autoaprendizaje ha sido iniciado y el led en la tarjeta RX-16 hará intermitencia. El equipo vía radio que usted desea cargar debe transmitir una señal dentro de los siguientes 30 segundos de haber ingresado al modo de aprendizaje de lo contrario el temporizador interno del panel lo reseteará y no será cargado ningún código. Si un código válido es recibido dentro de estos 30 segundos el buzzer del keypad permitirá tres beeps cortos y saldrá del modo de aprendizaje. Para quitar un código de radio cargado en alguna dirección, solamente ingrese a la dirección que usted desea borrar ejemplo P 614 E, entonces sin operar el transmisor y antes de que el temporizador de los 30 segundos expire presione el botón "Enter" . esto borrará el código cargado en esta dirección (en este caso el pulsador de pánico # 4)

- P 611 E** Carga el Pulsador de Radio # 1
- P 612 E** Carga el Pulsador de Radio # 2
- P 613 E** Carga el Pulsador de Radio # 3
- P 614 E** Carga el Pulsador de Radio # 4
- P 615 E** Carga el Pulsador de Radio # 5.
- P 616 E** Carga el Pulsador de Radio # 6
- P 617 E** Carga el Pulsador de Radio # 7
- P 618 E** Carga el Pulsador de Radio # 8

PULSADORES INALAMBRICOS OPCIONES "A"

OPCIONES INALÁMBRICOS - OPCIONES "A" – P 151 E - P 158 E

Este bloque de direcciones (P 151 E - P 158 E) es usado para seleccionar los seteos de operación de cada uno de los 8 pulsadores. Funciones como activar solamente, desactivar solamente o ambas pueden ser seleccionadas para cada pulsador independientemente.

- P 151 E - Opciones del Pulsador #1**
- 1 E** Asignado a la partición "A" – De fábrica on
 - 2 E** Asignado a la Partición "B" – De fábrica off
 - 3 E** El Pulsador puede activar el sistema – De fábrica on
 - 4 E** El Pulsador puede desactivar el sistema De fábrica on
 - 5 E** El Pulsador puede activar en el modo interior – De fábrica off
 - 6 E** El Pulsador puede desactivar en el modo interior – De fábrica off
 - 7 E** Reservado para uso futuro – De fábrica off
 - 8 E** El Pulsador es inhabilitado si el panel esta en estado de alarma – De fábrica off

Opción 1 **Asignado a la Partición “A”** – Esta opción asigna el pulsador a la partición “A” el pulsador debe ser asignado por lo menos a una partición para permitirle a éste las funciones de activado y desactivado. Si se requiere el pulsador debe ser asignado a ambas particiones.

Opción 2 **Asignado a la Partición “B”** – Esta opción asigna el pulsador a la partición “B”. El pulsador debe ser asignado por lo menos a una partición para permitirle a éste las funciones de activado desactivado. Si se requiere el pulsador debe ser asignado a ambas particiones.

Opción 3 **El Pulsador puede activar el sistema** – Esta opción asigna la función de activación al pulsador. La partición o particiones que el pulsador activará tienen que ser seleccionadas en las opciones 1 & 2.

Opción 4 **El Pulsador puede desactivar el sistema** – esta opción asigna la función de desactivado al pulsador. La partición o particiones que el activará tienen que ser seleccionadas en las opciones 1 & 2.

Opción 5 **El Pulsador puede activar en el modo interior** – Esta opción asigna la función de activación en el modo interior por medio del pulsador. La partición o particiones que él activará deben ser seleccionadas en las opciones 1 & 2. Si el activado en estado interior es usado para este pulsador entonces las opciones 2 & 3 deben de ser apagadas.

Opción 6 **El Pulsador puede desactivar en el modo interior** - Esta opción asigna la función de desactivación en el modo interior por medio del pulsador. La partición o particiones que él activará deben ser seleccionadas en las opciones 1 & 2. Si el desactivado en estado interior es usado para este pulsador entonces las opciones 2 & 3 deben ser apagadas.

Opción 7 **Reservado para uso futuro de fábrica off**

Opción 8 **El Pulsador es inhabilitado si el panel esta en estado de alarma** – Esta opción impide que el pulsador trabaje mientras el panel esta en alarma. Esta característica debe solo ser usada. si usted cree que el pulsador con funciones de desactivación puede ser dejado de lado (no usarse) en condiciones de alarma.

Nota: Desde la P 152 E hasta P 158 E como las anteriores pero aplican a los pulsadores 2
- 8

PULSADORES INALAMBRICOS OPCION “B”

PULSADORES INALAMBRICOS OPCION “B” - P 161 E - P 168 E

Este bloque de direcciones (P 161 E - P 168E) es usado para seleccionar los controles de salida y las opciones de pánico para cada uno de los 8 pulsadores inalámbricos. Para evitar confusión, si un pulsador es seteado para controlar una salida o proveer pánico instantáneo, entonces usted deberá apagar cualquier opción de activado o desactivado en las direcciones P 151 E - P 158 E.

P 161 E - Opciones de Pánico #1

- | | |
|----|---|
| | 1 E cambiar la salida a on – De fábrica off |
| | 2 E Cambiar la salida a off – De fábrica off |
| | 3 E Visonic Power Batería Baja – De fábrica off |
| | 4 E Reservado para uso futuro – De fábrica off |
| | 5 E Reporta alarma de pánico inalámbrico al discador – |
| De | fábrica off |
| | 6 E Alarma de pánico inmediata– De fábrica off. |
| | 7 E Alarma de pánico retardada (1.5 Segundos) – De |
| | fábrica off |
| | 8 E Ness Batería Baja – De fábrica off |

Opción 1 **Cambiar la salida** – Esta opción permite al pulsador poner una salida en **ON**. La salida que el pulsador pondrá en ON es programada en las casillas P 101 E - P 108 E. Si el tiempo de reset de esta salida esta seteado como enganche (programado como “0”) entonces usted también deberá programar la opción 2 del pulsador para permitir que la salida cambie a off.

Opción 2 **Cambiar la salida a OFF** - Esta opción le permite al pulsador poner una salida en off. La salida que el pulsador pondrá en off es programada en las casillas P 101 E - P 108 E. Para que esta opción trabaje la opción anterior 1 debe también ser programada para permitir que el pulsador primero pase a on y entonces pueda pasar a off .

Opción 3 **Visonic Power code Batería baja**- Si un transmisor Visonic Power code con opción de batería baja es usado en una central PW - 8, programando esta opción se permitirá reconocer correctamente la señal de batería baja.

Opción 4 **Reservado para uso futuro**

Opción 5 **Reporta alarma de pánico inalámbrico al discador**- Esta opción permite que una alarma de pánico producida por un pulsador sea enviada a través del discador a una estación de monitoreo.

Opción 6 **Alarma de Pánico inmediata** - Si esta opción esta en ON, al presionar el botón del pulsador, se producirá una alarma de pánico inmediata.

Opción 7 **Alarma de Pánico retardada** - Si esta opción esta en ON, el botón de pánico del pulsador debe de ser presionado en forma continua por más de 1.5 segundos para producir una alarma de pánico.

Opción 8 **Ness Batería Baja** - Si se usa un pulsador Ness con reporte de batería baja, esta opción debe ser puesta en ON para permitir que la señal de batería baja sea reconocida.,

Nota: Del P 162 E hasta P 168 E como los anteriores pero aplicados a los pulsadores del 2- 8

KEYPADS CON LEDS OFF AL ACTIVARSE

Esta opción, permite que los LEDs de cualquier keypad se apaguen cuando el sistema sea total o parcialmente activado

P 169 E Keypads con Leds OFF al activarse. Keypad 1 – 8 (De fabrica = Ninguno).

ASIGNAR EL KEYPAD A UNA PARTICIÓN

El keypad debe de ser asignado a una partición para que este pueda controlarla (ejemplo para permitir facilidades de activación y desactivación).

P 171 E Keypads Asignados a la Partición “A” – Opción del Keypad 1- 8 (De fábrica = todos)

P 172 E Keypads Asignados a la Partición “B” - Opción del keypad 1- 8 (De fábrica = Ninguno)

KEYPADS CON EL BOTON DE PANICO HABILITADO

El botón de pánico en todos los keypads puede ser programado para operar en forma retardada o instantánea. Si usted no quiere que el botón de pánico funcione en ninguno de los keypads usted puede inhabilitar la operación en esta casilla. Esta opción puede ser útil cuando un keypad tiene que ser instalado en un área pública.

P 173 E Keypads con botón de pánico habilitado - Opción keypad 1 - 8 (De fábrica = todos)

KEYPADS CON PANICO HABILITADO BOTONES 1 & 3

Una función alternativa al botón de pánico dedicado es la de presionar en el keypad los botones 1 & 3 simultáneamente. Si usted no quiere esta función de pánico permitida en ninguno de los keypads usted puede inhibir dicha operación en esta casilla. Esta operación puede ser útil cuando un keypad tiene que ser instalado en un área pública.

P 174 E Keypads con Botones de Pánico 1 & 3 Permitido Opción keypad 1-8 (De fábrica = No)

ALARMAS DE PANICO & Alarmas de panico por Radio AL BUZZER DEL KEYPAD

Las dos funciones de pánico en los keypad (P 173 E o P 174 E) pueden ser audibles o silenciosas en los keypad. Si un pánico silencioso es requerido, esta opción debe ponerse como OFF esta dirección. Para un beep de pánico audible en los keypad ponga esta opción como ON.

P 175 E Alarmas de Pánico y alarmas de panico por radio al Buzzer del keypad - Opción keypad 1 - 8 (De fábrica = todas)

KEYPADS CON FUEGO HABILITADO BOTONES 4 & 6

Presionando los botones 4 & 6 simultáneamente es posible crear una alarma de fuego para ser reportada por el discador. Si usted quiere esta función de fuego permitida en cualquiera del los keypads usted debe habilitar la operación en esta casilla.

P 176 E Keypads con fuego habilitado botones 4 & 6 Opción keypad 1-8 (De fábrica = Ninguno)

ALARMAS DE FUEGO AL BUZZER DEL KEYPAD

La función de los dos botones de fuego en los keypads (P 176 E) puede ser audible o silenciosa en los keypads. Si una alarma de fuego silencioso es requerida la opción debe ponerse como OFF esta dirección. Para un sonido de pánico en los keypads ponga esta opción como ON.

P 177 E Alarmas de fuego al Buzzer del Keypad - Opción keypad 1 - 8 (De fábrica = Ninguno)

KEYPADS CON MEDICO HABILITADO BOTONES 7 & 9

Presionando los botones 7 & 9 simultáneamente es posible crear un repote de alarma médica al discador. Si usted quiere esta función permitida en cualquiera de los keypads usted debe permitir la operación en esta casilla.

P 178 E Keypads con Médico Habilitado Botones 7& 9 - Opción keypad 1 - 8 (De fábrica = No)

ALARMA MEDICA AL BUZZER DEL KEYPAD

Los dos botones de función médica en los keypads (P 178 E) pueden ser audibles o silenciosos en los keypads. Si una alarma silenciosa médica es requerida esta opción debe ser puesta como OFF en esta dirección. Para un sonido médico en los keypads ponga esta opción como ON.

P 179 E Alarma Médica al Buzzer del Keypad - Opción keypad 1 - 8 (De fábrica = No)

EL BOTON MONITOR PUEDE DESACTIVAR EL MODO INTERIOR – STAY

El panel de alarma puede ser programado de tal manera que el botón STAY del keypad con presionarlo una sola vez puede activar el sistema en el modo interior. Durante el estado de activación en interior, el botón “STAY” puede ser también usado para desactivar el modo interior con solo presionarlo una vez siempre y cuando el keypad donde se realice esta operación tenga esta opción programada como ON. Si usted no quiere que el modo interior sea desactivado a través de un solo botón entonces asegúrese que esta opción este en OFF en los keypads correspondientes.

P 180 E El botón de Monitor puede desactivar el modo monitor (modo interior) - Opción keypad 1-8 (De fábrica = 1 & 4)

OPCIONES MISCELANEAS DEL PANEL # 1

Esta dirección (P 169 E) es usada para seleccionar funciones opcionales misceláneas del primer set para el panel.

P 169 E **1 E** Apagar los LEDs del keypad al final del tiempo de salida – (De fabrica off)
 2 E Boton de panico del keypad, instantáneo o retardado – (De fabrica off)
 3 E El codigo de instalador tiene acceso directo al modo de programación - (De fabrica on)

Opción 1 – **Apagar los LEDs del keypad al finalizar el tiempo de salida** – Si esta opción esta en OFF (Led 1 ON) Los Leds del keypad se apagaran automáticamente al final del tiempo de retardo de salida. Los Leds se encenderan nuevamente al desactivar el sistema, si ocurre una alarma o si se presiona algun boton en el keypad.

Opción 2 – **El boton de panico del keypad puede ser instantáneo o retardado** - Si esta opción esta en OFF (Led 2 OFF) Al presional el boton de panico en el keypad se producira una alarma en forma inmediata. Pero si el Led 2 esta en ON habrá un retardo de 2 segundos en esta acción.

NOTA: El boton de panico debe presionarse y ser mantenido asi por 2 segundos para crear una alarma.

Opción 3 - **El código de instalador tiene acceso directo al modo de programación** - Si esta opción está en OFF (Led 3 OFF) El código de instalador NO tendrá acceso directo al modo de programación. El acceso al modo de programación en este caso, será a través del modo de programación del cliente (El dueño, debe darle autorización al instalador) Si esta opción está en ON (Led 3 ON) Entonces el código de instalador le permitirá a este el acceso directo al modo de programación, siempre y cuando el panel no esté activado en STAY o ARM (AWAY)

OPCIONES MISCELÁNEAS DEL PANEL # 2

Esta dirección (P 170 E) es usada para seleccionar funciones opcionales misceláneas del segundo set para el panel.

- P 170 E**
- 1 E** El tamper del panel es NC o EOL – De fábrica off
 - 2 E** Opción de programador (Installer Lockout) – De fábrica off
 - 3 E** Inhabilitar el Test de falla de energía – De fábrica off
 - 4 E** Activar solo si el sistema está cerrado – De fábrica off
 - 5 E** No beeps en el keypad en fallas de radio supervisadas – De fábrica off
 - 6 E** No beeps en el keypad en fallas de zonas de inactividad – De fábrica off
 - 7 E** El botón de “Control” puede inhibir las zonas de día (Chime) – De fábrica off
 - 8 E** Alarmas de 24 horas silenciosas (NO buzzer del keypad) - De fábrica off.

Opción 1 **El tamper del panel es NC o EOL** - La entrada de tamper en el panel PW - 8 requiere ser sellada para eliminar la alarma por tamper. Si la opción 1 está en ON el panel debe ver una resistencia de 2.2 k (EOL) a través de los terminales Tmp & 0V para asegurarse de que el tamper está cerrado. Si esta opción es programada como OFF un circuito en corto simple (NC) es todo lo que se requiere para cerrar el tamper del panel.

Opción 2 **Opción del programador (Installer Lockout)** – Normalmente, si el panel está desactivado y es energizado con el tamper on (en alarma) entonces el panel automáticamente irá al modo de programación del instalador. Si esta opción está en ON el panel no irá automáticamente al modo de programación y entonces el único método válido para acceder al modo de programación será a través del código de instalador.

Opción 3 **Inhabilitar el Test de falla de energía** - Si en algún momento el panel perdiera la energía de la red, al programar esta opción, el Test de falla de energía sería eliminado y el panel no daría una alarma continua.

Opción 4 **Activar solo si el sistema está cerrado** – Si esta opción está en ON entonces el panel solo podrá ser activado si todas las zonas están cerradas (excluidas están las zonas que pueden ser ignoradas programadas en la dirección P 145 E).

Opción 5 **No beeps en el keypad en fallas de radio supervisadas** - Si un detector de radio supervisado falla en enviar su señal de Test dentro del periodo pre-fijado, se generará una alarma. Una alarma de supervisión causará que el LED de system en el keypad parpadee. Si esta opción está en OFF entonces el buzzer del keypad sonará en forma continua para alertarlo a usted del problema. Si esta opción está en ON el buzzer no sonará pero el LED de sistema siempre hará intermitencia.

Opción 6 **No beeps en el keypad en fallas de zonas de inactividad** - Si una zona es programada para monitoreo de inactividad (P 150 E) y esta no se abre por lo menos una vez durante el periodo de (P 240 E) se generará una alarma, una de estas señales causará que el Led de trouble en el keypad esté intermitente y que el led de la zona que falla esté encendido. Si esta opción está en OFF entonces el buzzer del keypad también sonará en forma continua

para alertarlo del problema. Si esta opción esta en ON, el buzzer no sonará pero el LED de trouble siempre hará intermitencia.

Opción 7 **El botón de “CONTROL” puede inhibir las zonas de día** – Esta opción inhibirá el monitoreo de las zonas de día cuando el “Control” este en ON esto es usado para evitar que las zonas de día envíen al keypad señales de beeps o evitar también que opere alguna salida cuando no sea requerido. Para iniciar la función de “Control” el operador debe presionar el botón “Control” seguido del botón “Program” . cuando la función de “Control” esta en ON el LED de program hará intermitencia.

Opción 8 **Alarmas de 24 horas silenciosas (No buzzer del keypad)** Si esta opción esta en ON entonces ninguna alarma de 24 horas (P 129 E - P 140 E o P 141 E) no causará sonido alguno en el buzzer del keypad produciéndose de esta manera una alarma silenciosa.

DIGITO DE COACCION

Esta casilla (P 230 E) es usada para programar el dígito de coacción. El dígito de coacción es un número del 1 al 9 (“0” significa que la función esta inhabilitada). **Para crear una alarma de coacción el dígito de coacción debe ser digitado antes de digitar un código de usuario válido.** (ejemplo si el código de usuario es “123” y el número de coacción es “4”, digitando el código “4123” “Enter” originará una alarma de coacción.

P 230 E Dígito de coacción - Valor 1 - 9 (De fábrica = 0, Deshabilitado).

PROGRAMANDO EL RELOJ DE TIEMPO REAL

El reloj de tiempo real del sistema es usado para darle datos de hora y fecha a los eventos en la memoria de eventos. Asegúrese de programar este correctamente al momento en la instalación para que los eventos tengan el tiempo correcto de la data asociados a ellos. El reloj es programado en formato de 24 horas (ejemplo 00:00 - 23:59).

P 401 E Reloj de tiempo real HORA / MINUTO - Valor 0 – 23 59

P 403 E Reloj de tiempo real Día de la semana - Valor 1 - 7 (donde 1 = domingo, 2 = lunes, 3 =

martes, 4 = miércoles, 5 = jueves, 6 = viernes, 7= sábado)

P 405 E Reloj de tiempo real FECHA - Valor 1 – 31 Dia del mes

P 406 E Reloj de tiempo real MES - Valor 1 – 12 Mes actual

P 407 E Reloj de tiempo real AÑO - Valor 0 – 99 Año actual

PROGRAMAR AHORRO DE ENERGIA - INICIO / FINAL

El reloj de tiempo real, puede tener ajustes automáticos pre grabados para el comienzo y final del sistema de ahorro de energia (Horario de verano) Si este se usa, y un valor de “ 0 “ es ingresado en la dirección P 408 E & P 411 E entonces el sistema NO funcionará, de otra manera, programando los parámetros para el pais en uso, el ajuste correspondiente se hará en forma automática cada año.

P 408 E Ahorro de luz comienza Domingo – Valor 0 – 5 – De fábrica = 1 (0 = desactivado)

P 409 E Ahorro de luz comienza MES de – Valor 1 – 12 – De fabrica = 10

P 410 E Ahorro de luz HORA de inicio – Valor 0 – 23 – De fabrica = 2

P 411 E Ahorro de luz termina Domingo – Valor 0 – 5 De fabrica = 3 (0 = desactivado)

P 412 E Ahorro de luz termina mes – Valor 1 – 12 – De fabrica = 3

P 413 E Ahorro de luz HORA de termino – Valor 0 – 23 – De fabrica = 3

Cuando se programe un panel por primera vez, usando el sistema de ahorro de energia, usted debe de asegurarse que el sistema de ahorro de energia esta en forma ACTIVA , si esta usted

debe ingresar a la dirección P 141 E y programar 1 E para indicarle al panel que el sistema esta ACTIVADO y así sincronizar el panel con el modo de ahorro de energía. Si esto no se hace, cuando el sistema de ahorro finalice el panel no ajustara el reloj correctamente.

P 414 E Ahorro de luz de día activado (Si el Led # 1 esta encendido el sistema esta activo)

RESTAURAR EL PANEL A LOS VALORES DE FABRICA

Esta dirección (P 620 E) Es usada para regresar el panel a los valores de fábrica. (Default)

P 620 E Restaurar los valores de fábrica

RESTAURAR VALORES DE FABRICA SELECCIONADOS

P 621 E Restaurar solamente los códigos de usuario a valores de fábrica.

P 622 E Restaura todas las direcciones del programa desde la 20 hasta la 199 a fábrica

P 623 E Restaura todas las direcciones del programa desde la 200 hasta la 399 a fábrica

P 624 E Restaura todas las direcciones del programa desde la 500 hasta la 599 a fábrica

P 625 E Restaura todos los códigos de los equipos de radio y pulsadores a fábrica.

BORRAR EVENTOS DE ALARMAS DE LA MEMORIA

Esta dirección (P 626 E) es usada para borrar del panel todos los eventos de alarma almacenados en la memoria.

P 626 E Borrar los eventos de alarmas de la memoria (Limpiar el Buffer de memoria)

MODO DE TEST DE MOVIMIENTO - (WALK TEST)

Esta dirección (P 627 E) es usada para permitir el modo de test de movimiento mientras el instalador esta en el modo de programación. Digitando (P 627 E) en el keypad, el buzzer del keypad emitirá beeps con 1 segundo del intervalo para indicar que el modo de test esta activo. Al pasar caminando por los detectores conectados al sistema, al detectar estos el LED de zona asociado con el detector se encenderá en el keypad y este permanecerá encendido para así poder verificar que todas las zonas estén trabajando apropiadamente. presionando el botón "Program" o "Enter" el modo de test es terminado y se vuelve al programa normal.

P 627 E Modo de Test de Movimiento (Walk-test).

COMO ESCRIBIR EN LA TARJETA EEPROM (DTU)

Esta casilla (P 628 E) es usada para copiar la configuración de programación del panel a una tarjeta de memoria externa EEPROM (DTU - Data Transfer Unit) (unidad de transferencia de datos) la que es conectada en el socket de expansión de tarjeta de control.

P 628 E Escribir a una Tarjeta EEPROM (D T U).

COMO LEER DE LA TARJETA EEPROM (DTU)

Esta dirección (P 629 E) es usada para programarle configuración a un panel desde una tarjeta de memoria externa EEPROM (DTU - data transfer unit) la que es conectada en el socket de expansión en la tarjeta de control.

P 629 E Leer de una tarjeta EEPROM (DTU).

SECCION DE PROGRAMACION DEL DISCADOR

La sección del discador del panel de alarmas PW – 8 tiene muchas opciones de programación diferentes. Algunas de estas opciones requieren teclas de función especial para seleccionar o programar las opciones cuando se ingresen números de teléfono o códigos en 4+2. estas tecla de función especial y sus correspondientes LED indicadores en el keypad están listados en la siguiente tabla.

BOTON KEYPAD	LED INDICADOR	FUNCIONES 4 + 2	FUNCION ESPECIAL DEL NUMERO TELEFONICO
"0"	ACTIVADO A	"0 o A"	- " - "
"PANIC"	READY/EXCL	"B"	" -# "
"MEMORY"	SYSTEM	"C"	" * "
"CONTROL"	TROUBLE	"D"	"Pausa de 2.5 seg."
"ARM"	READY/EXCL SYSTEM	"E"	"Esperar al 2ndo tono de discado"
"MONITOR"	READY/EXCL TROUBLE	"F"	"Pausa de 5 seg."

OPCIONES DE PROGRAMACION DEL DISCADOR

Esta dirección (P 185 E) es usada para activar el discador y seleccionar otras opciones relacionadas a él.

- P 185 E**
- 1 E** El Discador esta activado – De fábrica off
 - 2 E** Fax Defeat – (eludir el fax) – De fábrica off
 - 3 E** Desactivar el Monitoreo de la Línea Telefónica – De fábrica off
 - 4 E** Discado por TONO o por PULSOS – De fabrica off (NOTA: Las opciones 4 & 5 deben de estar en OFF para el discado por DTMF)
 - 5 E** Discado por tono o por pulso invertido – De fabrica off (NOTA: Las

opciones

- 4 & 5 deben de estar en OFF para el discado por DTMF)
- 6 E** Reservado para uso futuro – De fábrica off
- 7 E** Auto detección del Modem – De fábrica on
- 8 E** Bell 103 o V21 – De fábrica off

Opción 1 **El Discador esta activado** – Si esta opción esta en off el discador estará desactivado la opción debe estar en on para permitir que el discador haga llamadas.

Opción 2 **Fax Defeat (eludir el fax) - El panel puede** responder una llamada en dos diferentes maneras.

La primera es programar el contador automático de llamadas a un número conveniente (P 249 E) y dejar que el teléfono timbre hasta que este número sea alcanzado en ese momento el panel contestará la llamada.

La segunda usar el método de fax defeat (Eludir el fax) la que consiste en llamar al panel y permitirle no más de 3 timbradas, colgar la llamada, y luego llamar nuevamente dentro de los próximos 45 segundos. En este caso el panel contestará la llamada a la primera timbrada.

Opción 3 **Desactivar el Monitoreo de la Línea telefónica** – Si el panel esta conectado a una línea telefónica pobre y por este motivo la señal de alarma de falla de línea telefónica aparece en forma regular poniendo esta opción en ON el panel no hará más el tests de línea

Opción 4 **Discado por DTMF o por PULSOS** – Si esta opción esta en ON el discador estará activado y discara por PULSOS NOTA: Las opciones 4 & 5 deben de estar en OFF para el discado por TONOS (DTMF)

Opción 5 **Discado por DTMF o por pulso invertido** - Si esta opción esta en ON el discador discará usando el formato de pulsos invertidos (ejemplo: 1 = 9 pulsos) NOTA: Las opciones 4 & 5 deben de estar en OFF para el discado por TONOS (DTMF)

Opción 6 **Reservado para uso futuro**

Opción 7 **Auto detección del Modem** - Si esta opción esta en ON el panel contestará la llamada usando el formato de tono de reconocimiento **V 21**. Si el MODEM no responde dentro de los próximos 5 segundos, entonces el panel generará tonos de reconocimiento en el formato **Bell 103**. El panel repetirá este ciclo 2 veces y si la comunicación con el MODEM no ha sido establecida colgará.

Opción 8 **Bell 103 o V 21** – La comunicación telefónica entre el panel y su PC puede establecerse usando cualquiera de los formatos ya sea el **Bell 103** o el **V 21**. Si la función de autodetección de la opción anterior (7) no diese resultado satisfactorio con su MODEM entonces usted puede forzar al panel a comunicarse usando uno de estos formatos solamente. Si el LED esta en OFF el formato a usarse será el **Bell 103**, si el LED esta en ON el formato a usarse será **V 21**

OPCIONES “A” DE REPORTE DEL DISCADOR

Esta dirección (P 186 E) es usada para permitir o inhabilitar varios reportes de alarma al discador.

- P 186 E**
- 1 E** Reporta Alarmas de Coacción – De fábrica on
- 2 E** Reporta Falla de Energía – De fábrica on
- 3 E** Reporta Batería Baja – De fábrica on
- 4 E** Reporta Batería Baja (inalámbricos) – De fábrica on
- 5 E** Reporta Sistema de Tamper – De fábrica on
- 6 E** Reporta Falla de Línea Telefónica – De fábrica on
- 7 E** Reporta Falla de inalámbrico Supervisado – De fábrica on

8 E Reporta Zona de Inactividad de Alarma – De fábrica on.

Opción 1 **Reporta Alarmas de Coacción** – Si una alarma de coacción es creada el panel puede reportar esta alarma a una estación central de monitoreo si esta opción esta en ON.

Opción 2 **Reporta Falla de Energía** – Si una falla de energía es detectada el panel puede reportar esta a una central de monitoreo si esta opción esta en ON.

Opción 3 **Reporta Batería Baja** – Si una señal de batería baja es detectada el panel puede reportarlo a una estación central de monitoreo si esta opción esta en ON.

Opción 4 **Reporta Batería Baja (inalámbrica)** – Si una señal de batería baja de un equipo inalámbrico es detectada el panel puede reportarlo a una estación central de monitoreo si esta opción esta en ON.

Opción 5 **Reporta Sistema de Tamper** – Si el sistema de tamper del panel de control es violado el panel puede reportar esto a una estación central de monitoreo si esta opción esta en ON.

Opción 6 **Reporta Falla de Línea Telefónica** - Si una falla de línea telefónica es detectada el panel puede reportar eso a una estación de monitoreo. Si esta opción esta en ON.

Opción 7 **Reporta Falla de Inalámbrico Supervisado** – Si un equipo de radio supervisado falla en reportar al panel dentro del tiempo del reporte especificado esta falla es registrada si esta opción esta en ON entonces será reportada a una estación central de monitoreo.

Opción 8 **Reporta Zona de Inactividad de Alarma** – Si una zona es monitoreada por inactividad (P 150 E) y el tiempo de inactividad es concluido (P 240 E) una alarma será generada. Si esta opción esta en ON esta será reportada a una estación central de monitoreo.

OPCIONES “B” DE REPORTE DEL DISCADOR

Esta dirección (P 187 E) es usada para permitir o inhabilitar varios reportes de alarma al discador.

- P 187 E**
- 1 E** Reporta Alarmas de Pánico del Keypad – De fábrica on
 - 2 E** Reporta Alarmas de Fuego del Keypad (4&6) – De fábrica on
 - 3 E** Reporta Alarmas Médicas del Keypad (7&9) – De fábrica on
 - 4 E** Reservado para uso futuro
 - 5 E** Reservado para uso futuro
 - 6 E** Reservado para uso futuro
 - 7 E** Reservado para uso futuro
 - 8 E** Reservado para uso futuro

Opción 1 Reporta Alarmas de Pánico del Keypad - Si el botón de “**Pánico**” simple o los 2 botones “**1 & 3**” del botón de pánico están programados entonces poniendo esta opción como ON permitirá que una alarma de pánico sea enviada a través del discador a una estación central de monitoreo.

Opción 2 Reporta Alarmas de Fuego del Keypad – Si los 2 botones “**4 & 6**” de la alarma de fuego están programados como ON entonces esta opción permitirá que la alarma de fuego sea enviada a través del discador a una estación central de monitoreo.

Opción 3 Reporta Alarmas Médica del Keypad – Si los dos botones “**4 & 6**” de la alarma médica están programados como ON entonces esta opción permitirá que la alarma médica sea enviada a través del discador a una estación central de monitoreo.

OPCIONES “C” DE REPORTE DEL DISCADOR

Esta dirección (P 188 E) es usada para permitir o inhabilitar varios reportes de alarma al discador.

- P 188 E 1 E** Reporta Activación y desactivación – De fábrica on
- 2 E** Reporta Activación y desactivación en el modo interior (Stay) – De fábrica on
- 3 E** Reporta solo desactivación después de ser activado – De fábrica off
- 4 E** Reporta solo desactivación en el modo interior después de la activación -De fábrica off
- 5 E** Reporta Alarma de 24 horas al discador doméstico / modulo de Voz al ser desactivada
 - De fábrica off
- 6 E** Envía activación en forma inmediata – De fábrica off
- 7 E** Envía alarmas de zona en el modo interior Stay – De fábrica off
- 8 E** Reservada para uso futuro – De fábrica off

Opción 1 **Reporta Activación y Desactivación** – Si esta opción esta en ON entonces todas las señales de activación y desactivación serán reportadas a la estación central de monitoreo si los formatos de Contact ID o 4 + 2 han sido seleccionados como formatos de reporte.

Opción 2 **Reporta Activación y Desactivación en el Modo Interior (STAY)** – Si esta opción esta en ON, entonces todas las señales de activación y desactivación en modo interior (Stay) serán enviadas a la estación de monitoreo si los formatos de Contact ID o 4 + 2 han sido seleccionados como formatos de reporte.

Opción 3 **Reporta solo Desactivación después de ser Activado** - Si esta opción esta en ON, el panel normalmente no enviará a la estación central de monitoreo señales de activación o desactivación, sin embargo si una alarma de zona ocurriese entonces el panel enviará una señal de desactivación al desactivar el panel para así mostrar que el panel ha sido desactivado por un usuario permitido.

Opción 4 **Reporta solo desactivación en el modo interior después de la activación** - Si esta opción esta en ON, el panel normalmente no enviará a la estación central de monitoreo señales de activación o desactivación en el modo interior, sin embargo si ocurriese una alarma de zona entonces el panel enviará una señal de desactivación y señales de restauración de bypass seguidas a la señal de desactivación del panel para mostrar que el ha sido desactivado por un usuario permitido.

Opción 5 **Reporta Alarma de 24 horas al discador doméstico via el modulo de voz al ser desactivada** - Cuando el panel es programado para enviar un reporte telefónico del tipo doméstico a través del discador, el reporte normalmente será enviado solo cuando el panel este activado y se haya producido una alarma. Pero sin embargo si el panel tuviese zonas de 24 horas y se requiere el reporte de estas al sistema del discado doméstico aún estando el panel desactivado, esta opción debe de ser puesta en ON.

Opción 6 **Envía activación en forma inmediata** – Si esta opción esta en ON, el reporte de activación será enviado inmediatamente cada vez que el panel sea activado. Si la opción esta en OFF, entonces la señal será enviada al expirar el tiempo programado en el temporizador de salida..

Opción 7 **Envía alarmas de zona en el modo interior STAY** Si esta opción esta en ON cualquier alarma de zona en el modo interior Stay, será reportada via el discador. Si la opción esta en OFF las alarmas no serán enviadas.

Opción 8 **Reservada para uso futuro.**

OPCIONES DE ESCUCHA EN EL KEYPAD

El panel PW – 8 provee la facilidad de usar el buzzer en el keypad como un parlante para así escuchar la llamada que esta siendo hecha por el discador. Para poder hacer uso de esta característica un quinto cable debe de ser conectado entre el panel y el keypad usando los terminales Listen-in.

- P 189 E**
- 1 E** Listen-in habilitado cuando disca solamente y en estado de desactivación - De Fábrica on.
 - 2 E** Listen-in habilitado cuando disca solamente y en estado de activación - De fábrica on
 - 3 E** Listen-in habilitado cuando disca solamente y en Modo interior Stay - De fábrica on
 - 4 E** Listen-in habilitado en la totalidad de la llamada solamente en estado de desactivación - De fábrica on
 - 5 E** Listen-in habilitado en la totalidad de la llamada solamente en estado de activación - De fábrica on
 - 6 E** Listen-in habilitado a través de la totalidad de la llamada solamente en estado interior Stay - De fábrica on
 - 7 E** Listen-in habilitado cuando el panel contesta una llamada – De fábrica on
 - 8 E** Listen-in habilitado todo el tiempo – De fábrica off

OPCIONES DE ESCUCHA A LA SALIDA # 1

El panel provee la facilidad de usar un parlante conectado a la salida # 1 para escuchar la llamada que esta haciendo el discador, para poder usar esta característica un parlante DEBE de ser conectado a la salida # 1 y la salida de esta programada como sirena (P 31 E opción 5)

- P 190 E**
- 1 E** Listen-in habilitado cuando disca solamente y en estado de desactivación - De Fábrica Off.
 - 2 E** Listen-in habilitado cuando disca solamente y en estado de activación - De fábrica off
 - 3 E** Listen-in habilitado cuando disca solamente y en Modo interior Stay - De fábrica off
 - 4 E** Listen-in habilitado en la totalidad de la llamada solamente en estado de desactivación - De fábrica off
 - 5 E** Listen-in habilitado en la totalidad de la llamada solamente en estado de activación - De fábrica off
 - 6 E** Listen-in habilitado a través de la totalidad de la llamada solamente en estado interior Stay - De fábrica off
 - 7 E** Listen-in habilitado cuando el panel contesta una llamada - De fábrica off
 - 8 E** Listen-in habilitado todo el tiempo - De fábrica off

PROGRAMACION DE LOS NUMEROS TELEFONICOS

El panel PW – 8 puede ser programado hasta con 4 números telefónicos. Estos números pueden tener un total de hasta 16 dígitos. Modificadores de discado tales como Pausa, pueden ser programados dentro de la secuencia numérica de acuerdo a la siguiente tabla.

BOTON DEL KEYPAD

“Pánico “
“Memoria”
“Control”
“Arm”
“Monitor”

FUNCION A SER PROGRAMADA

*
Pausa 2.5 seg
Espera por segundo tono
Pausa por 5 seg

INDICADOR DEL LED

READY / EXCL
SYSTEM
TROUBLE
READY / EXCL & SYSTEM
READY / EXCL & SYSTEM

- P 501 E Teléfono # 1 - Valor = 1 - 16 dígitos
- P 502 E Teléfono # 2 - Valor = 1 - 16 dígitos
- P 503 E Teléfono # 3 - Valor = 1 - 16 dígitos
- P 504 E Teléfono # 4 - Valor = 1 - 16 dígitos

NUMERO MAXIMO DE INTENTOS POR NUMERO TELF.

Las direcciones (P 245 E - P 248 E) son usadas para seleccionar el número máximo de intentos de discado que el panel hará por cada número telefónico.

- P 245 E Máximo Intento de Discado para Teléfono # 1 - Valor 0 - 99 (De fábrica = 20)
- P 246 E Máximo Intento de Discado para Teléfono # 2 - Valor 0 - 99 (De fábrica = 20)
- P 247 E Máximo Intento de Discado para Teléfono # 3 - Valor 0 - 99 (De fábrica = 20)
- P 248 E Máximo Intento de Discado para Teléfono # 4 - Valor 0 - 99 (De fábrica = 20)

PROGRAMACION DE LOS FORMATOS DE REPORTE PARA LOS NUMEROS TELEFONICOS

Este bloque de direcciones (P 241 E - P 244 E) es usado para programar el formato de reporte que será enviado cuando ocurra una alarma para cada uno de los números telefónicos.

P 241 E - Opciones del Teléfono #1 (De fábrica = 1)

- 1 E Contact ID
- 2 E Discado Doméstico
- 3 E Pager
- 4 E Modulo de voz
- 5 E 4 + 2 (Pulso) 10 pps (1400 hz Handshake, 1800 hz Tono de Transmisión).
- 6 E 4 + 2 (Pulso) 10 pps (1400 hz Handshake, 1900 hz Tono de Transmisión)
- 7 E 4 + 2 (Pulso) 10 pps (2300 hz Handshake, 1800 hz Tono de Transmisión)
- 8 E 4 + 2 (Pulso) 10 pps (2300 hz Handshake, 1900 hz Tono de Transmisión)
- 9 E 4 + 2 (Pulso) 20 pps (1400 hz Handshake, 1800 hz Tono de Transmisión)
- 10 E 4 + 2 (Pulso) 20 pps (1400 hz Handshake, 1900 hz Tono de Transmisión)
- 11 E 4 + 2 (Pulso) 20 pps (2300 hz Handshake, 1800 hz Tono de Transmisión)
- 12 E 4 + 2 (Pulso) 20 pps (2300 hz Handshake, 1900 hz Tono de Transmisión)
- 13 E 4 + 2 (Tono) DTMF - EXPRESS

Opción 1 **Contact ID** – Si esta opción esta programada para este número, el panel enviará mensajes en Contact ID a la estación central de monitoreo.

Opción 2 **Discado Doméstico** – Si esta opción esta programada para este número, el panel espera llamar a un número residencial o celular cuando ocurra una alarma. El mensaje enviado consiste en un tono de sirena el cual servirá para alertar a la persona que ha sido llamada indicándole que hay una alarma en curso. La alarma puede ser cancelada por la persona

llamada presionando cualquier botón en un teléfono de tono durante el periodo de silencio. Si la alarma es cancelada por un código válido de usuario el discador parará todas las llamadas posteriores. Si una alarma no es reseteada el discador intentará reportar la alarma nuevamente cuando llegue la hora del test. Si usted no desea que esto ocurra, ponga en OFF todos los días de test P 404 E.

Opción 3 **Pager** – Usado para reportar eventos de alarma usando el formato "Pager" de Arrowhead. Este formato utiliza el sistema de red Pager Telecom's 026 u otros servicios públicos de red como Answerscan etc.

Opción 4 **Modulo de voz** – Si la tarjeta opcional del modulo de voz esta colocada en el panel, seleccionando esta opción, se logrará que los mensajes de voz previamente grabados sean enviados a traves del telefono al ocurrir una alarma. Si una alarma no es reseteada el discador intentará reportar la alarma nuevamente cuando llegue la hora del test. Si usted no desea que esto ocurra, ponga en OFF todos los días de test P 404 E.

Opción 5 **4 + 2 (10 pps)** – Esta opción transmite un número de cuenta de 4 dígitos seguido por 2 dígitos como códigos de eventos a la estación central de monitoreo. El tono de handshake de la estación de monitoreo debe ser de 1400 hz y el tono de transmisión del panel será de 1800 hz a 10 pulsos por segundo.

Opción 6 **4 + 2 (10 pps)** – Esta opción transmite un número de cuenta de 4 dígitos seguido por 2 dígitos de eventos a la estación central de monitoreo. El tono de handshake de la estación de monitoreo debe ser de 1400 hz y el tono de transmisión del panel será de 1900 hz a 10 pulsos por segundo.

Opción 7 **4 + 2 (10 pps)** – Esta opción transmite un número de cuenta de 4 dígitos seguido por 2 dígitos de eventos a la estación central de monitoreo. El tono handshake de la estación de monitoreo debe de ser de 2300 hz y el tono de transmisión del panel será de 1800 hz a 10 pulsos por segundo.

Opción 8 **4 + 2 (10 pps)** – Esta opción transmite un número de cuenta de 4 dígitos seguido por 2 dígitos de eventos a la estación central de monitoreo. El tono handshake de la estación de monitoreo debe de ser de 2300 hz y el tono de trasmisión del panel será de 1900 hz a 10 pulsos por segundo.

Opción 9 **4 + 2 (20 pps)** - Esta opción transmite un número de cuenta de 4 dígitos seguido por 2 dígitos de eventos a la estación central de monitoreo. El tono handshake de la estación de monitoreo debe de ser de 1400 hz y el tono de trasmisión del panel será de 1800 hz a 20 pulsos por segundo.

Opción 10 **4 + 2 (20 pps)** - Esta opción transmite un número de cuenta de 4 dígitos seguido por 2 dígitos de eventos a la estación central de monitoreo. El tono handshake de la estación de monitoreo debe de ser de 1400 hz y el tono de trasmisión del panel será de 1900 hz a 20 pulsos por segundo.

Opción 11 **4 + 2 (20 pps)** - Esta opción transmite un número de cuenta de 4 dígitos seguido por 2 dígitos de eventos a la estación central de monitoreo. El tono handshake de la estación de monitoreo debe de ser de 2300 hz y el tono de trasmisión del panel será de 1800 hz a 20 pulsos por segundo.

Opción 12 **4 + 2 (20 pps)** - Esta opción transmite un número de cuenta de 4 dígitos seguido por 2 dígitos de eventos a la estación central de monitoreo. El tono handshake de la estación de monitoreo debe de ser de 2300 hz y el tono de trasmisión del panel será de 1900 hz a 20 pulsos por segundo.

Opción 13 **4 + 2 (DTMF)** – Esta opción transmite un número de cuenta de 4 dígitos seguidos por 2 dígitos de eventos más un checksum usando señales de DTMF a la estación de monitoreo. El tono de handshake del tono de la estación de monitoreo debe de ser de 1400 hz / 2300 hz .

Nota: Desde P 242 E hasta P 244 E similar a los anteriores pero aplican a los teléfonos 2 al 4

PROGRAMACION DE OPCIONES DE REPORTE DE TELEFONO

Este bloque de direcciones (P 181 E - P 184 E) es usado para programar las opciones de reporte para cada número de teléfono.

P 181 E - Teléfono # 1 Opciones

- 1 E** Para si recibe señal Kiss Off – De fábrica on
- 2 E** Monitoreo de la Progresión de Llamada – De fábrica on
- 3 E** Discado Ciego – De fábrica off
- 4 E** Usa Grupo de Códigos o Cuentas Múltiples – De fábrica off
- 5 E** Envía Restauraciones – De fábrica on
- 6 E** Envía llamadas de Test a la Estación de Monitoreo – De fábrica off
- 7 E** Reservado para uso futuro – De fábrica off
- 8 E** Reservado para uso futuro – De fábrica off

Opción 1 **Para si recibe señal Kiss Off**– Si esta opción esta programada como ON para un número telefónico, el discador dejará de enviar señales de alarma si la señal de recepción es confirmada (kissed off) y no procederá con llamadas a ningún otro número telefónico para ese evento. Si la señal no es confirmada (kissed off) y el límite máximo de intentos es alcanzado, entonces el evento será clasificado como no enviado y este será enviado juntamente con el próximo evento que origine una llamada de reporte al discador. Si esta opción no es activada el discador enviará el evento por el máximo número de intentos o hasta que la señal de kiss off sea recibida pero posteriormente el procederá con los demás números telefónicos que hayan sido también programados.

Opción 2 **Monitoreo de la Progresión de Llamada** – Significa que el discador monitorea el estado del tono de discado para determinar si la llamada es válida o no. Si la llamada no es válida, ejemplo tono ocupado, el panel lo entenderá así entonces colgará, y hará un nuevo intento.

Opción 3 **Discado Ciego** – Cuando el discador hace una llamada el busca el tono de discado antes de llamar. Si no detecta tono de discado el panel cuelga e intenta otra llamada. El panel hará esto 3 veces y si aún el tono no ha sido detectado él procederá de todas maneras a realizar la llamada. Si el discado ciego esta permitido, el panel deja la detección del tono de discado y disca 2 segundos después de haber tomado la línea (esto es usado cuando las líneas no son estándar o existe niveles de bajo tono de discado).

Opción 4 **Usa Grupo de Códigos o Cuentas Múltiples** – Cuando se envía una alarma usando Contact ID, el panel puede enviar códigos de cuentas separados para reportar cada una de las particiones, o usar un número de cuenta (Partición A) y usar el número de grupo para identificar las dos particiones.

Opción 5 **Envía Restauraciones** – Cuando una alarma es generada el panel automáticamente envía señales de restauración si la alarma ha sido reseteada. Si la compañía de monitoreo no desea recibir estas señales de restauración ellos pueden programar esta opción como OFF.

Opción 6 **Envía llamadas de Test a la Estación de Monitoreo** – El Test automático diario realizado a la estación central de monitoreo puede ser inhabilitado si no es requerido y para serlo esta opción debe estar en OFF.

Nota: Desde P 182 E hasta P 184 E es similar a las anteriores pero aplican a los teléfonos 2-4

CODIGOS DE CUENTA EN CONTACT ID O CODIGOS DE CUENTA 4 + 2

El código de cuenta es un número de 4 dígitos el cual identifica al panel en la estación central de monitoreo. Si el grupo de números enviados esta programado para Contact ID entonces el número de cuenta usado es partición "A"..

P 506 E Código de Cuenta para la Partición "A" Valor = Código de 4 dígitos (De fábrica = 0000)

P 507 E Código de Cuenta para la Partición "B" Valor = Código de 4 dígitos (De fábrica = 0000)

CODIGOS DE ZONA EN CONTACT ID

Este bloque de direcciones (P 321 E - P 328 E) son usadas para programar los códigos en Contact ID que una zona transmitirá cuando una zona esta en estado de alarma. Si un valor "0" o el botón "Exclude" es ingresado en cualquiera de estas direcciones entonces la zona no reportará a través de discador.

P 321 E Zona # 1 Código de Contact ID –Número de Dígitos 3 (De fábrica = 130)

P 322 E Zona # 2 Código de Contact ID - Número de Dígitos 3 (De fábrica = 130)

P 323 E Zona # 3 Código de Contact ID - Número de Dígitos 3 (De fábrica = 130)

P 324 E Zona # 4 Código de Contact ID - Número de Dígitos 3 (De fábrica = 130)

P 325 E Zona # 5 Código de Contact ID - Número de Dígitos 3 (De fábrica = 130)

P 326 E Zona # 6 Código de Contact ID - Número de Dígitos 3 (De fábrica = 130)

P 327 E Zona # 7 Código de Contact ID - Número de Dígitos 3 (De fábrica = 130)

P 328 E Zona # 8 Código de Contact ID - Número de Dígitos 3 (De fábrica = 130)

CODIGO DE ALARMA DE PANICO EN CONTACT ID

Esta dirección (P 329 E) es usada para enviar señales de pánico del keypad o de los botones 1 & 3 en el formato Contact ID.

P 329 E Código de Alarma de Pánico en Contact ID - Número de Dígitos 3 (De fábrica = 120)

CODIGO DE ALARMA DE FUEGO EN CONTACT ID

Esta dirección (P 330 E) es usada para enviar señales de fuego del keypad o de los botones 4 & 6 en el formato Contact ID.

P 330 E Código de Alarma de Fuego en Contact ID - Número de Dígitos 3 (De fábrica = 110)

CODIGO DE ALARMA MEDICA EN CONTACT ID

Esta dirección (P 331 E) es usada para enviar señales médicas del keypad o de los botones 7 & 9 en el formato Contact ID.

P 331 E Código de Alarma Médica en Contact ID - Número de Dígitos 3 (De fábrica = 100)

PROGRAMANDO CODIGOS DE REPORTE EN 4 + 2

El discador es capaz de reportar los eventos a la estación central de monitoreo usando el formato genérico 4 + 2. Hay varias formas de programar el formato 4 + 2 (revisar P 241 E). El formato

4 + 2 consiste de 4 dígitos (números solamente) los que equivalen al número de cuenta, más 2 dígitos los que equivalen a los códigos de evento los cuales pueden ser una combinación de los siguientes valores 1 2 3 4 5 6 7 8 9 0 B C D E F. Si un valor 00 es programado en una de estas direcciones (o la tecla de "BYPASS" es presionada en una dirección seleccionada como 4 + 2) entonces los eventos generados no serán reportados.

CODIGOS DE REPORTE PARA ZONA EN ALARMA 4 + 2

Este bloque de direcciones (P 511 E - P 518 E) son usadas para programar los códigos en formato 4 + 2 que serán transmitidos al ocurrir un evento de alarma de zona.

P 511 E	Zona # 1	4 + 2 Código - Número de 2 Dígitos (De fábrica = 01)
P 512 E	Zona # 2	4 + 2 Código - Número de 2 Dígitos (De fábrica = 02)
P 513 E	Zona # 3	4 + 2 Código - Número de 2 Dígitos (De fábrica = 03)
P 514 E	Zona # 4	4 + 2 Código - Número de 2 Dígitos (De fábrica = 04)
P 515 E	Zona # 5	4 + 2 Código - Número de 2 Dígitos (De fábrica = 05)
P 516 E	Zona # 6	4 + 2 Código - Número de 2 Dígitos (De fábrica = 06)
P 517 E	Zona # 7	4 + 2 Código - Número de 2 Dígitos (De fábrica = 07)
P 518 E	Zona # 8	4 + 2 Código - Número de 2 Dígitos (De fábrica = 08)

CODIGOS DE RESTAURACION DE ZONA EN ALARMA 4 + 2

Este bloque de direcciones (P 521 E - P 528 E) es usado para programar los códigos en formato 4 + 2 que serán transmitidos cuando una zona es restaurada después de una alarma.

P 521E	Zona # 1	4 + 2 Código - Número de 2 Dígitos (De fábrica = 11)
P 522E	Zona # 2	4 + 2 Código - Número de 2 Dígitos (De fábrica = 12)
P 523E	Zona # 3	4 + 2 Código - Número de 2 Dígitos (De fábrica = 13)
P 524E	Zona # 4	4 + 2 Código - Número de 2 Dígitos (De fábrica = 14)
P 525E	Zona # 5	4 + 2 Código - Número de 2 Dígitos (De fábrica = 15)
P 526E	Zona # 6	4 + 2 Código - Número de 2 Dígitos (De fábrica = 16)
P 527E	Zona # 7	4 + 2 Código - Número de 2 Dígitos (De fábrica = 17)
P 528E	Zona # 8	4 + 2 Código - Número de 2 Dígitos (De fábrica = 18)

CODIGOS DE ZONA EXCLUIDA (BYPASS) 4 + 2

Este bloque de direcciones (P 581 E - P 588 E) es usado para programar los códigos en formato 4 + 2 que una zona transmitirá si esta es excluida manualmente o automáticamente al momento de ser activada.

P 581 E	Zona # 1 Excluido	4 + 2 Código - Número de 2 Dígitos (De fábrica = 21)
P 582 E	Zona # 2 Excluido	4 + 2 Código - Número de 2 Dígitos (De fábrica = 22)
P 583 E	Zona # 3 Excluido	4 + 2 Código - Número de 2 Dígitos (De fábrica = 23)
P 584 E	Zona # 4 Excluido	4 + 2 Código - Número de 2 Dígitos (De fábrica = 24)
P 585 E	Zona # 5 Excluido	4 + 2 Código - Número de 2 Dígitos (De fábrica = 25)
P 586 E	Zona # 6 Excluido	4 + 2 Código - Número de 2 Dígitos (De fábrica = 26)
P 587 E	Zona # 7 Excluido	4 + 2 Código - Número de 2 Dígitos (De fábrica = 27)
P 588 E	Zona # 8 Excluido	4 + 2 Código - Número de 2 Dígitos (De fábrica = 28)

RESTAURACION DE CODIGOS DE ZONA EXCLUIDA

4 + 2

Este bloque de direcciones (P 591 E - P 598 E) es usado para programar los códigos en formato 4 + 2 que una zona transmitirá si una exclusión manual o automática ha sido restaurada.

P 591 E	Zona # 1 Excluida Restaurada	4 + 2 Código - Número de 2 Dígitos (De fábrica = 31)
P 592 E	Zona # 2 Excluida Restaurada	4 + 2 Código - Número de 2 Dígitos (De fábrica = 32)
P 593 E	Zona # 3 Excluida Restaurada	4 + 2 Código - Número de 2 Dígitos (De fábrica = 33)
P 594 E	Zona # 4 Excluida Restaurada	4 + 2 Código - Número de 2 Dígitos (De fábrica = 34)
P 595 E	Zona # 5 Excluida Restaurada	4 + 2 Código - Número de 2 Dígitos (De fábrica = 35)
P 596 E	Zona # 6 Excluida Restaurada	4 + 2 Código - Número de 2 Dígitos (De fábrica = 36)
P 597 E	Zona # 7 Excluida Restaurada	4 + 2 Código - Número de 2 Dígitos (De fábrica = 37)
P 598 E	Zona # 8 Excluida Restaurada	4 + 2 Código - Número de 2 Dígitos (De fábrica = 38)

CODIGOS DE REPORTE - MISCELANEOS 4 + 2

Este bloque de direcciones es usado para programar los códigos en formato 4 + 2 para funciones misceláneas de reporte.

P 519 E	Código Tamper del Sistema	4 + 2 - Número de 2 Dígitos (De fábrica = 86)
P 531 E	Código Alarma de Pánico	4 + 2 - Número de 2 Dígitos (De fábrica = 88)
P 532 E	Código Alarma de Fuego	4 + 2 - Número de 2 Dígitos (De fábrica = 89)
P 533 E	Código Alarma Médica	4 + 2 - Número de 2 Dígitos (De fábrica = 90)
P 537 E	Código Batería Baja	4 + 2 - Número de 2 Dígitos (De fábrica = 94)
P 538 E	Código Falla Eléctrica	4 + 2 - Número de 2 Dígitos (De fábrica = 95)
P 590 E	Código de Test Automático	4 + 2 - Número de 2 Dígitos (De fábrica = 85)

CODIGOS DE RESTAURACION - MISCELANEOS 4 + 2

Este bloque de direcciones es usado para programar los códigos en formato 4 + 2 para funciones misceláneas de restauración.

- P 529 E Restauración del Sistema de Tamper** 4 + 2 - Número de 2 Dígitos (De fábrica = 87)
- P 534 E Restauración de la Alarma de Pánico** 4 + 2 - Número de 2 Dígitos (De fábrica = 91)
- P 535 E Restauración de Alarma de Fuego** 4 + 2 - Número de 2 Dígitos (De fábrica = 92)
- P 536 E Restauración de Alarma Médica** 4 + 2 - Número de 2 Dígitos (De fábrica = 93)
- P 539 E Restauración de Batería Baja** 4 + 2 - Número de 2 Dígitos (De fábrica = 96)
- P 540 E Restauración de Fallas Eléctricas** 4 + 2 - Número de 2 Dígitos (De fábrica = 97)

ACTIVACION POR CODIGO DE USUARIO 4 + 2

Este bloque de direcciones es usado para transmitir señales en formato 4 + 2 cada vez que un usuario active el sistema.

- P 541E Activado por el Usuario # 1 Código** 4 + 2 - Número de 2 Dígitos (De fábrica = 41)
- P 542E Activado por el Usuario # 2 Código** 4 + 2 - Número de 2 Dígitos (De fábrica = 42)
- P 543E Activado por el Usuario # 3 Código** 4 + 2 - Número de 2 Dígitos (De fábrica = 43)
- P 544E Activado por el Usuario # 4 Código** 4 + 2 - Número de 2 Dígitos (De fábrica = 44)
- P 545E Activado por el Usuario # 5 Código** 4 + 2 - Número de 2 Dígitos (De fábrica = 45)
- P 546E Activado por el Usuario # 6 Código** 4 + 2 - Número de 2 Dígitos (De fábrica = 46)
- P 547E Activado por el Usuario # 7 Código** 4 + 2 - Número de 2 Dígitos (De fábrica = 47)
- P 548E Activado por el Usuario # 8 Código** 4 + 2 - Número de 2 Dígitos (De fábrica = 48)
- P 548E Activado por el Usuario # 9 Código** 4 + 2 - Número de 2 Dígitos (De fábrica = 49)
- P 550E Activado por el Usuario #10 Código** 4 + 2 - Número de 2 Dígitos (De fábrica = 50)
- P 569E Código de Activación por el botón "ARM" o por el Key-switch** 4 + 2 - Número de 2 Dígitos (De fábrica = 81)
- P 570 E Código de Activado en el Modo Interior Stay** 4 + 2 - Número de 2 Dígitos (De fábrica = 82)

DESACTIVACION POR CODIGO DE USUARIO 4 + 2

Este bloque de direcciones es usado para transmitir señales en formato 4 + 2 cada vez que un usuario desactive el sistema de alarma.

- P 551E Desactivado por el Usuario # 1 Código** 4 + 2 - Número de 2 Dígitos (De fábrica = 51)
- P 552E Desactivado por el Usuario # 2 Código** 4 + 2 - Número de 2 Dígitos (De fábrica = 52)
- P 553E Desactivado por el Usuario # 3 Código** 4 + 2 - Número de 2 Dígitos (De fábrica = 53)
- P 554E Desactivado por el Usuario # 4 Código** 4 + 2 - Número de 2 Dígitos (De fábrica = 54)
- P 555E Desactivado por el Usuario # 5 Código** 4 + 2 - Número de 2 Dígitos (De fábrica = 55)
- P 556E Desactivado por el Usuario # 6 Código** 4 + 2 - Número de 2 Dígitos (De fábrica = 56)
- P 557E Desactivado por el Usuario # 7 Código** 4 + 2 - Número de 2 Dígitos (De fábrica = 57)
- P 558E Desactivado por el Usuario # 8 Código** 4 + 2 - Número de 2 Dígitos (De fábrica = 58)
- P 559E Desactivado por el Usuario # 9 Código** 4 + 2 - Número de 2 Dígitos (De fábrica = 59)

- P 560E** Desactivado por el Usuario #10 Código 4 + 2 - Número de 2 Dígitos (De fábrica = 60)
- P 579E** Código de Desactivación por el botón “Arm” o por el Key-switch 4 + 2 - Número de 2 Dígitos (De fábrica = 83)

ACTIVACION POR CODIGO DE USUARIO 4 + 2 VIA RADIO

Este bloque de direcciones es usado para transmitir señales en formato 4 + 2 cada vez que un usuario active el sistema a través de un pulsador inalámbrico.

- P 561 E** Activado con Pulsador por Usuario # 1 4 + 2 - Número de 2 Dígitos (De fábrica = 61)
- P 562 E** Activado con Pulsador por Usuario # 2 4 + 2 - Número de 2 Dígitos (De fábrica = 62)
- P 563 E** Activado con Pulsador por Usuario # 3 4 + 2 - Número de 2 Dígitos (De fábrica = 63)
- P 564 E** Activado con Pulsador por Usuario # 4 4 + 2 - Número de 2 Dígitos (De fábrica = 64)
- P 565 E** Activado con Pulsador por Usuario # 5 4 + 2 - Número de 2 Dígitos (De fábrica = 65)
- P 566 E** Activado con Pulsador por Usuario # 6 4 + 2 - Número de 2 Dígitos (De fábrica = 66)
- P 567 E** Activado con Pulsador por Usuario # 7 4 + 2 - Número de 2 Dígitos (De fábrica = 67)
- P 568 E** Activado con Pulsador por Usuario # 8 4 + 2 - Número de 2 Dígitos (De fábrica = 68).

DESACTIVACION POR CODIGO DE USUARIO 4 + 2 VIA RADIO

Este bloque de direcciones es usado para transmitir señales en formato 4 + 2 cada vez que un usuario desactive el sistema a través de un pulsador inalámbrico.

- P 571 E** Desactivado con Pulsador por Usuario # 1 4 + 2 Número de 2 Dígitos (De fábrica = 71)
- P 572 E** Desactivado con Pulsador por Usuario # 2 4 + 2 Número de 2 Dígitos (De fábrica = 72)
- P 573 E** Desactivado con Pulsador por Usuario # 3 4 + 2 Número de 2 Dígitos (De fábrica = 73)
- P 574 E** Desactivado con Pulsador por Usuario # 4 4 + 2 Número de 2 Dígitos (De fábrica = 74)
- P 575 E** Desactivado con Pulsador por Usuario # 5 4 + 2 Número de 2 Dígitos (De fábrica = 75)
- P 576 E** Desactivado con Pulsador por Usuario # 6 4 + 2 Número de 2 Dígitos (De fábrica = 76)
- P 577 E** Desactivado con Pulsador por Usuario # 7 4 + 2 Número de 2 Dígitos (De fábrica = 77)
- P 578 E** Desactivado con Pulsador por Usuario # 8 4 + 2 Número de 2 Dígitos (De fábrica = 78)

CODIGO DE DESACTIVADO BAJO COACCION 4 + 2

Esta dirección es usada para programar el código en formato 4 + 2 que será transmitido si el sistema de alarma es desactivado bajo coacción

P 580 E Código de Desactivado Bajo Coacción 4 + 2 - Número de 2 Dígitos (De fábrica = 84)

PROGRAMANDO MENSAJES EN EL MODULO DE VOZ

Este bloque de direcciones (P 251 E - P 258 E) es usado para seleccionar el mensaje de voz que una zona en particular transmitirá al estar en estado de alarma. Para que esta opción funcione la tarjeta opcional del modulo de voz debe de ser conectada a la tarjeta de la central. Si un valor de "0" o el botón de "BYPASS" es presionado en cualquiera de estas direcciones entonces dicha zona no reportará a través de discador ni en el Modo Doméstico ni en el Modo de Voz.

- P 251 E Mensaje de Voz de la Zona 1** - (De fábrica = 1)
- P 252 E Mensaje de Voz de la Zona 2** - (De fábrica = 1)
- P 253 E Mensaje de Voz de la Zona 3** - (De fábrica = 1)
- P 254 E Mensaje de Voz de la Zona 4** - (De fábrica = 1)
- P 255 E Mensaje de Voz de la Zona 5** - (De fábrica = 1)
- P 256 E Mensaje de Voz de la Zona 6** - (De fábrica = 1)
- P 257 E Mensaje de Voz de la Zona 7** - (De fábrica = 1)
- P 258 E Mensaje de Voz de la Zona 8** - (De fábrica = 1).

MENSAJES MISCELANEOS DEL MODULO DE VOZ

Este bloque de direcciones (P 259 E - P 262 E) es usado para seleccionar un mensaje de voz, el cual será transmitido por varias alarmas diferentes a través del discador. Para que esta opción trabaje la tarjeta opcional del modulo de voz debe de ser instalada. Si un valor de "0" o el botón de "BYPASS" es presionado en cualquiera de estas direcciones entonces dicha zona no reportará a través de discador ni en el Modo Doméstico ni en el Modo de Voz.

- P 259 E Mensaje de Voz de Alarma de Pánico** - (De fábrica = 1)
- P 260 E Mensaje de Voz de Alarma de Fuego** - (De fábrica = 1)
- P 261 E Mensaje de Voz de Alarma Médica** - (De fábrica = 1)
- P 262 E Mensaje de Voz de Batería Baja** - (De fábrica = 1)

NUMERO DEL MENSAJE DE INICIO PARA EL CONTROL REMOTO TELEFÓNICO POR DTMF

Esta dirección (P 250 E) Marca el mensaje inicial para los mensajes de control remoto por el sistema DTMF. Los mensajes de control remoto van en una secuencia fija (Refierase a la hoja de instrucciones que acompaña al modulo de voz) Si el modulo de voz es usado para indicar alarmas usando mensajes de voz, y el modulo de control DTMF es usado tambien, los mensajes de alarma deben de ser grabados primero. Una vez que los mensajes de alarma han sido grabados, entonces usted ya podrá grabar los mensajes de control remoto. Ejemplo; Si usted tiene 8 mensajes de alarma grabados antes de los mensajes de control, el valor ingresado en esta dirección, sera de 9

Un valor cualquiera que no sea " 0 " debe de ser programado en esta dirección para que esta función trabaje.

P 250 E Inicio de los mensajes de Control – De fábrica = 0 Valor = 0 a 99

CODIGOS DE CONTROL REMOTO DTMF

Este bloque de direcciones (P 334 E - P 337 E) es usado para programar los codigos de 4 digitos (DTMF) usados para el sistema de control remoto. Estos codigos le permiten a un usuario autorizado: **Activar o desactivar el sistema, Activar o desactivar Salidas (Relays) o permitir la apertura de escucha a traves de los distintos micrófonos usados en la instalación.**

Para mas información, refierase a la hoja de instrucciones que acompaña al modulo de voz.

P 334 E Codigo de control remoto para el area " A " - De fábrica = 0

P 335 E Codigo de control remoto para el area " B " - De fábrica = 0

P 336 E Codigo de control remoto para las salidas (relays) - De fábrica = 0

P 337 E Codigo de control remoto para permitir la apertura de los micrófonos - De fabrica = 0

AUTO - ANSWER CONTADOR DE TIMBRADAS

El contador de timbradas del auto - answer es el número de timbradas que el panel debe contar antes de contestar una llamada. Para que el fax defeat trabaje con el auto – answer, el contador de timbradas debe ser puesto en cualquier número que no sea "0". (típico 10 timbradas)

P 249 E Auto - answer Contador de Timbradas – Valor 0 – 99 (0 = Auto-answer deshabilitado) – De fábrica = 25.

RETARDO DE REPORTE DE FALLA DE ENERGIA

Esta dirección (P 319 E) es usada para programar el temporizador que retrasa el reporte de falla de fin de línea a la estación central de monitoreo. Si la energía regresa antes de que este tiempo expire no será enviado ningún reporte.

P 319 E Retardo de Reporte de Falla de Energía - Valor 0 – 9999 Segundos (De fábrica = 600)

PROGRAMACION DE LOS PARAMETROS DEL DISCADOR PARA LOS REPORTES DE TEST

Esta opción programa los días de la semana y la hora en que un reporte debe ser enviado en forma automática a la estación central de monitoreo.

NOTA: Si el modo domestico o el modulo de voz estan programados y una alarma es iniciada, pero esta no es re seteada (Kissed off), cuando la hora del test diario ocurra el discador tratara de enviar nuevamente este evento. Para prevenir que esto no suceda, programe todos los dias como OFF en la dirección P 404 E

P 402 E Test automático de reporte Hora / Minuto - Valor 0 – 2359

P 403 E Test automático de reporte Días de la semana - Valor 1 - 7 (Donde 1 = Domingo, 2

= Lunes, 3 = Martes, 4 = Miércoles, 5 = Jueves, 6 = Viernes, 7 = Sabado.

CODIGO DE SEGURIDAD PARA UPLOAD/DOWNLOAD

El código de seguridad para Upload / download es un número que debe ser digitado si el panel es programado para auto - answer ya que este código provee un nivel de seguridad para el acceso al panel. Ese número puede tener hasta 8 caracteres. Los caracteres válidos para este número son del 0 - 9, y de la B - F (refiérase al cuadro de programación del discador).

P 505 E Código de Seguridad - 8 caracteres

	<u>FUNCION A SER PROGRAMADA</u>	<u>INDICADOR DEL LED</u>
"Pánico "	#	READY / EXCL
"Memoria"	*	SYSTEM
"Control"	Pausa 2.5 seg	TROUBLE
"Arm"	Espera por segundo tono	READY / EXCL & SYSTEM
"Monitor"	Pausa por 5 seg	READY / EXCL & SYSTEM

PW - 8 RESUMEN DE PROGRAMACION

El siguiente programa es un resumen abreviado de las direcciones de programación para la central PW – 8. La intención es hacer una guía rápida para poder encontrar fácilmente las diferentes direcciones programables. Las direcciones de programación están en orden numérico con referencia a las páginas para que de esta manera sea más fácil obtener la información requerida. **Debido a que esta sección esta en orden numérico las direcciones relacionadas al discador no están necesariamente agrupadas juntas. Para identificar opciones de discado cada título relacionado al discador esta resaltado por “***” a cada lado del título.**

Programación de Códigos de Usuario

- P1E Código de Usuario # 1 – De fábrica = 123 Pag.13
P2E Código de Usuario # 2
P3E Código de Usuario # 3
P4E Código de Usuario # 4
P5E Código de Usuario # 5
P6E Código de Usuario # 6
P7E Código de Usuario # 7
P8E Código de Usuario # 8
P9E Código de Usuario # 9
P10E Código de Usuario # 10
P11E Código de Usuario # 11 – Código de Instalación (De fábrica = 000000)

Opciones de Código de Usuario

- P21E Opciones de Código de Usuario # 1 (De fábrica 1-8) P21E-P30E Opciones Pag. 14
P22E Opciones de Código de Usuario # 2 (De fábrica 1-6) 1 = Asignado al Area “A”.
P23E Opciones de Código de Usuario # 3 (De fábrica 1-6) 2 = Asignado al Area “B”.
P24E Opciones de Código de Usuario # 4 (De fábrica 1-6) 3 = Puede activar Areas.
P25E Opciones de Código de Usuario # 5 (De fábrica 1-6) 4 = Puede desactivar Areas.
P26E Opciones de Código de Usuario # 6 (De fábrica 1-6) 5 = El Código puede activar el Modo Interior.
P27E Opciones de Código de Usuario # 7 (De fábrica 1-6) 6 = Puede desactivar el modo Interior.
P28E Opciones de Código de Usuario # 8 (De fábrica 1-6) 7 = Puede cambiar su código.
P29E Opciones de Código de Usuario # 9 (De fábrica 1-6) 8 = Puede cambiar a otros códigos 1-10.
P30E Opciones de Código de Usuario # 10 (De fábrica 1-6).

Programación de opciones de salida “A”

- P31E Opciones de Salida # 1 (De fábrica No) P31E-P34E Opciones Pag. 14
P32E Opciones de Salida # 2 (De fábrica No) 1 = Salida invertida
P33E Opciones de Salida # 3 (De fábrica No) 2 = Salida intermitente
P34E Opciones de Salida # 4 (De fábrica No) 3 = Pulso salida simple
P35E Opciones de Salida # 5 (De fábrica No) 4 = Salida desbloqueada al resetear
P36E Opciones de Salida # 6 (De fábrica No) 5 = Salida driver de sirena
P37E Opciones de Salida # 7 (De fábrica No) 6 = Botón de “Control” opera salida
P38E Opciones de Salida # 8 (De fábrica No) 7 = Salida intermitente si zona de 24 horas esta en alarma
8 = Zonas de día ligadas al temporizador de pulsos.

Programación de opciones de salida “B”

P41E Opciones de Salida # 1 (De fábrica 1,2,5)	P41E-P44E Opciones	Pag. 16
P42E Opciones de Salida # 2 (De fábrica 1,2,5)	1 = Pulsador de Pánico a la salida	
P43E Opciones de Salida # 3 (De fábrica 1,2,5)	2 = Pánico del keypad a la salida	
P44E Opciones de Salida # 4 (De fábrica 1,2,5)	3 = Pánico de fuego del keypad a la salida	
P45E Opciones de Salida # 5 (De fábrica 1,2,5)	4 = Pánico médico del keypad a la salida	
P46E Opciones de Salida # 6 (De fábrica 1,2,5)	5 = Tamper del gabinete a la salida	
P47E Opciones de Salida # 7 (De fábrica 1,2,5)	6 = Alarma de coacción a la salida	
P48E Opciones de Salida # 8 (De fábrica 1,2,5)	7 = Falla en la energía eléctrica a la salida	
	8 = Batería baja a la salida	

Asignando Zona de Alarma a Salidas

P51E Alarmas de Zona Normal 1-8 a Salida # 1 (De fábrica= Todas)	Pag. 17
P52E Alarmas de Zona Normal 1-8 a Salida # 2 (De fábrica= Todas)	
P53E Alarmas de Zona Normal 1-8 a Salida # 3 (De fábrica= Todas)	
P54E Alarmas de Zona Normal 1-8 a Salida # 4 (De fábrica= Todas)	
P55E Alarmas de Zona Normal 1-8 a Salida # 5 (De fábrica= Todas)	
P56E Alarmas de Zona Normal 1-8 a Salida # 6 (De fábrica= Todas)	
P57E Alarmas de Zona Normal 1-8 a Salida # 7 (De fábrica= Todas)	
P58E Alarmas de Zona Normal 1-8 a Salida # 8 (De fábrica= Todas)	

Asignar Alarmas de Zonas Interiores a Salidas

P61E Alarmas de zona interior a la salida 1-8 a Salida # 1 (De fábrica = No)	Pag. 17
P62E Alarmas de zona interior a la salida 1-8 a Salida # 2 (De fábrica = todas)	
P63E Alarmas de zona interior a la salida 1-8 a Salida # 3 (De fábrica = No)	
P64E Alarmas de zona interior a la salida 1-8 a Salida # 4 (De fábrica = No)	
P65E Alarmas de zona interior a la salida 1-8 a Salida # 5 (De fábrica = No)	
P66E Alarmas de zona interior a la salida 1-8 a Salida # 6 (De fábrica = No)	
P67E Alarmas de zona interior a la salida 1-8 a Salida # 7 (De fábrica = No)	
P68E Alarmas de zona interior a la salida 1-8 a Salida # 8 (De fábrica = No)	

Asignar Alarmas de Zonas de 24 Horas a Salidas

P71E Zona de alarma de 24 Horas 1-8 a Salida # 1 (De fábrica = No)	Pag. 17
P72E Zona de alarma de 24 Horas 1-8 a Salida # 2 (De fábrica = todas)	
P73E Zona de alarma de 24 Horas 1-8 a Salida # 3 (De fábrica = No)	
P74E Zona de alarma de 24 Horas 1-8 a Salida # 4 (De fábrica = No)	
P75E Zona de alarma de 24 Horas 1-8 a Salida # 5 (De fábrica = No)	
P76E Zona de alarma de 24 Horas 1-8 a Salida # 6 (De fábrica = No)	
P77E Zona de alarma de 24 Horas 1-8 a Salida # 7 (De fábrica = No)	
P78E Zona de alarma de 24 Horas 1-8 a Salida # 8 (De fábrica = No)	

Asignando Zonas de Día a las Salidas

P81E Zonas de Día 1-8 a Salidas # 1 (De fábrica = No)	Pag. 18
P82E Zonas de Día 1-8 a Salidas # 3 (De fábrica = No)	
P84E Zonas de Día 1-8 a Salidas # 4 (De fábrica = No)	
P85E Zonas de Día 1-8 a Salidas # 5 (De fábrica = No)	
P86E Zonas de Día 1-8 a Salidas # 6 (De fábrica = No)	
P87E Zonas de Día 1-8 a Salidas # 7 (De fábrica = No)	
P88E Zonas de Día 1-8 a Salidas # 8 (De fábrica = No)	

Asignando Zonas de Tamper a las Salidas

P91E Zona Tamper 1-8 a Salida # 1 (De fábrica = No)	Pag. 18
P92E Zona Tamper 1-8 a Salida # 2 (De fábrica = No)	
P93E Zona Tamper 1-8 a Salida # 3 (De fábrica = No)	

- P94E Zona Tamper 1-8 a Salida # 4 (De fábrica = No)
- P95E Zona Tamper 1-8 a Salida # 5 (De fábrica = No)
- P96E Zona Tamper 1-8 a Salida # 6 (De fábrica = No)
- P97E Zona Tamper 1-8 a Salida # 7 (De fábrica = No)
- P98E Zona Tamper 1-8 a Salida # 8 (De fábrica = No)

Asignando Pulsadores (Llaves) a Salidas

- P101E Llave Inalámbrica 1-8 a Salida # 1 (De fábrica = No) Pag. 18
- P102E Llave Inalámbrica 1-8 a Salida # 2 (De fábrica = No)
- P103E Llave Inalámbrica 1-8 a Salida # 3 (De fábrica = No)
- P104E Llave Inalámbrica 1-8 a Salida # 4 (De fábrica = No)
- P105E Llave Inalámbrica 1-8 a Salida # 5 (De fábrica = No)
- P106E Llave Inalámbrica 1-8 a Salida # 6 (De fábrica = No)
- P107E Llave Inalámbrica 1-8 a Salida # 7 (De fábrica = No)
- P108E Llave Inalámbrica 1-8 a Salida # 8 (De fábrica = No)

Desactivar Salidas Temporalmente

- P109E Desactivar salidas temporalmente - Salidas 1-8 Pag. 19

Opciones de la Partición "A"

- P110E Partición "A" Opciones P110E Opciones Pag. 19
(De fábrica = 4 & 5)
 - 1 = El botón "ARM" requiere código antes de ejecutar acción -
 - 2 = El botón "MONITOR" requiere de código antes de activar el modo Interior
 - 3 = "CODE" requerido para activar
 - 4 = El botón "ARM" puede desactivar el sistema durante el tiempo de salida
 - 5 = El botón "MONITOR" puede desactivar el modo interior en cualquier momento
 - 6 = Cancela los Beeps de salida en el keypad en el modo interior
 - 7 = Key-switch permitido
 - 8 = Tipo de Key-switch

Opciones de Salidas de la Partición "A"

- P111E Area "A" Opc. O/P # 1 (De fábrica = No) P111E-P118E Opciones Pag. 20
- P112E Area "A" Opc. O/P # 2 (De fábrica = No) 1 = Estado de activación a la salida.
- P113E Area "A" Opc. O/P # 3 (De fábrica = No) 2 = Estado de activación del modo interior a salida.
- P114E Area "A" Opc. O/P # 4 (De fábrica = No) 3 = Estado de desactivación a salida.
- P115E Area "A" Opc. O/P # 5 (De fábrica = No) 4 = Señal de activación inalámbrica a la salida.
- P116E Area "A" Opc. O/P # 6 (De fábrica = No) 5 = Señal de activación inalámbrica en modo interior a la salida.
- P117E Area "A" Opc. O/P # 7 (De fábrica = No) 6 = Pulsos por desactivación inalámbrica a la salida.
- P118E Area "A" Opc. O/P # 8 (De fábrica = No) 7 = Pulso indicador de activación inalámbrica a salida.
- 8 = Pulso indicador de desactivación a la salida.

Opciones de la Partición "B"

- P120E Partición "B" Opciones P120E Opciones Pag. 21
(De fábrica = 4 & 5) 1 = El botón "ARM" requiere código antes de ejecutar

- acción.
- 2 = El botón "MONITOR" requiere de código antes de activar el modo Interior.
 - 3 = "CODE" requerido para activar.
 - 4 = El botón "ARM" puede desactivar el sistema durante el tiempo de salida.
 - 5 = El botón "MONITOR" puede desactivar el modo interior en cualquier momento.
 - 6 = Cancela los Beeps de salida en el keypad en el modo interior.
 - 7 = Key-switch permitido.
 - 8 = Tipo de Key-switch.

Opciones de Salida de la Partición "B"

- P121E Area "B" Opc. O/P # 1 (De fábrica = No) P111E-P114E Opciones Pag. 22
- P122E Area "B" Opc. O/P # 2 (De fábrica = No) 1 = Estado de activación a la salida.
- P123E Area "B" Opc. O/P # 3 (De fábrica = No) 2 = Estado de activación del modo interior a salida.
- P124E Area "B" Opc. O/P # 4 (De fábrica = No) 3 = Estado de desactivación a salida.
- P125E Area "B" Opc. O/P # 5 (De fábrica = No) 4 = Señal de activación inalámbrica a la salida.
- P126E Area "B" Opc. O/P # 6 (De fábrica = No) 5 = Señal de activación inalámbrica en modo interior a la salida.
- P127E Area "B" Opc. O/P # 7 (De fábrica = No) 6 = Pulsos por desactivación inalámbrica a la salida.
- P128E Area "B" Opc. O/P # 8 (De fábrica = No) 7 = Pulso indicador de activación inalámbrica a salida.
- 8 = Pulso indicador de desactivación a la salida.

Programación de Doblaje de Zonas & Opciones de Resistencias de Fin de Línea

- P130E Resistencia EOL o zona doblada - Valor 1-8 (De fábrica = 1-4 On, panel con 4 zonas con 2k2 EOL) Pag. 23

Programando Opciones de Zona (Tipos)

- P131E Partición "A" Zonas, Zonas 1-8 (De fábrica = todas) Pag. 24
- P132E Partición "B" Zonas, Zonas 1-8 (De fábrica = Ninguna)
- P133E Zona NC o NO Zonas 1-8 (De fábrica = todas son NC)
- P134E Entrada de zona de radio Zonas 1-8 (De fábrica = Ninguna)
- P135E Zonas anulables o excluibles en forma manual Zonas 1-8 (De fábrica = todas)
- P136E Zonas Auto-anulables o excluibles Zonas 1-8 (De fábrica = todas)
- P137E Zonas seguidoras Zonas 1-8 (De fábrica = Ninguna)
- P138E Zona verificadora Zonas 1-8 (De fábrica = Ninguna)
- P139E Zonas interiores Zonas 1-8 (De fábrica = Zona 1)
- P140E Zona de 24 Horas Zonas 1-8 (De fábrica = Ninguna)
- P141E Zonas de 24 horas sin enganche Zonas 1-8 (De fábrica = Ninguna)
- P142E Zonas de repote único Zonas 1-8 (De fábrica = Ninguna)
- P143E Zona de día con el sistema desactivado Zonas 1-8 (De fábrica = Ninguna).
- P144E Zona de día permanente Zonas 1-8 (De fábrica = Ninguna)
- P145E Zonas que pueden armarse sin estar cerradas Zonas 1-8 (De fábrica = Ninguna)
- P146E Zonas que reportan exclusión al discador 1-8 (De fábrica = todas)
- P147E Zona de envío de señales múltiples Zonas 1-8 (De fábrica = todas)
- P148E Zonas de tamper que reportan al discador 1-8 (De fábrica = todas)
- P149E Zona reporta a la cuenta del Area "B" Zonas 1-8 (De fábrica = Ninguna)
- P150E Temporizador de inactividad de zonas Zonas 1-8 (De fábrica = Ninguna)

Pulsadores Inalámbricos Opciones “A”

- P151E Pulsador Inalámbrico # 1 Opc (De fábrica = 1,3,4) P151E-P158E Opciones** Pag. 31
P152E Pulsador Inalámbrico # 2 Opc (De fábrica = 1,3,4) 1 = Asignado a la partición “A”
P153E Pulsador Inalámbrico # 3 Opc (De fábrica = 1,3,4) 2 = Asignado a la Partición “B”
P154E Pulsador Inalámbrico # 4 Opc (De fábrica = 1,3,4) 3 = El Pulsador puede activar el sistema.
P155E Pulsador Inalámbrico # 5 Opc (De fábrica = 1,3,4) 4 = El Pulsador puede desactivar el sistema.
P156E Pulsador Inalámbrico # 6 Opc (De fábrica = 1,3,4) 5 = El Pulsador puede activar en el modo interior.
P157E Pulsador Inalámbrico # 7 Opc (De fábrica = 1,3,4) 6 = El Pulsador puede desactivar en el modo interior.
P158E Pulsador Inalámbrico # 8 Opc (De fábrica = 1,3,4) 7 = Reservado para uso futuro.
8 = El Pulsador es inhabilitado si el panel esta en estado de alarma

Pulsadores Inalámbricos Opciones “B”

- P161E Pulsador Inalámbrico # 1 Opciones (De fábrica = No) P161E-P168E Opciones**
P162E Pulsador Inalámbrico # 2 Opciones (De fábrica = No) 1 = cambiar la salida a on.
P163E Pulsador Inalámbrico # 3 Opciones (De fábrica = No) 2 = Cambiar la salida a off.
P164E Pulsador Inalámbrico # 4 Opciones (De fábrica = No) 3 = Visonic Power Batería Baja.
P165E Pulsador Inalámbrico # 5 Opciones (De fábrica = No) 4 = Reservado para uso futuro.
P166E Pulsador Inalámbrico # 6 Opciones (De fábrica = No) 5 = Reporta alarma de pánico inalámbrico al discador.
P167E Pulsador Inalámbrico # 7 Opciones (De fábrica = No) 6 = Alarma de pánico inmediata.
P168E Pulsador Inalámbrico # 8 Opciones (De fábrica = No) 7 = Alarma de pánico retardada (1.5 Segundos).
8 = Ness Batería Baja.

Pag.32

Opciones Misceláneas del Panel

- P170E Opciones de Salida # 1 P170E Opciones** Pag. 34
(De fábrica = No) 1 = El tamper del panel es NC o EOL
2 = Opción de programador (Installer Lockout)
3 = Inhabilitar el Test de falla de energía
4 = Activar solo si el sistema esta cerrado
5 = No beeps en el keypad en fallas de radio supervisadas
6 = No beeps en el keypad en fallas de zonas de inactividad
7 = El botón de “Control” puede inhibir las zonas de día
8 = Reservado para uso futuro

Asignar el Keypad a una Partición

- P171E Keypads Asignados a la Partición “A” - Valor Keypad 1-8 (De fábrica = todos Keypads)** Pag. 33
P172E Keypads Asignados a la Partición “B” - Valor Keypad 1-8 (De fábrica = No Keypads).

Keypads con el Botón de Pánico Habilitado

- P173E Keypads con el Botón de Pánico Habilitado - Valor Keypad 1-8 (De fábrica = todos)** Pag. 33

Keypads con Pánico Habilitado Botones 1&3

P174E Keypads con Pánico Habilitado Botones 1 & 3- Valor Keypad 1-8 (De fábrica = No)
Pag. 33

Alarmas de Pánico al Buzzer del Keypad

P175E Alarma de Pánico al Buzzer del Keypad - Valor Keypad 1-8 (De fábrica = todos)
Pag. 33

Keypads con Fuego Habilitado Botones 4&6

P176E Keypads con Fuego habilitado Botones 4 & 6 - Valor Keypad 1-8 (De fábrica = No)
Pag. 33

Alarmas de Fuego al Buzzer del Keypad

P177E Alarmas de Fuego al Buzzer del Keypad - Valor Keypad 1-8 (De fábrica = No)
Pag. 33

Keypads con Médico Habilitado Botones 7&9

P178E Keypads con Médico Habilitado Botones 7 & 9 - Valor Keypad 1-8 (De fábrica = No)
Pag. 34

Alarma Médica al Buzzer del Keypad

P179E Alarma Médica al Buzzer del Keypad - Valor Keypad 1-8 (De fábrica = No)
Pag. 34

Botón Monitor puede Desactivar el Modo Monitor (Modo Interior)

P180E El Botón Monitor puede Desactivar el Modo Interior - Valor Keypad 1-8 (De fábrica 1 & 4)
Pag. 34

Programación de Opciones de Reporte de Teléfono

P181E Opciones para Teléfono # 1 P181E-P184E Opciones (De fábrica =1,2,5) Pag 49
P182E Opciones para Teléfono # 2 1 = Para si recibe señal Kiss Off.
P183E Opciones para Teléfono # 3 2 = Monitoreo de la Progresión de Llamada.
P184E Opciones para Teléfono # 4 3 = Discado Ciego.

- 4 = Usa Grupo de Códigos o Cuentas Múltiples
- 5 = Envía Restauraciones
- 6 = Envía llamadas de Test a la Estación de Monitoreo
- 7 = Reservado para uso futuro
- 8 = Reservado para uso futuro

Opciones de Programación del Discador

P185E Opciones de Discado P185E Opciones (De fábrica = 7) Pag. 40

- 1 = El Discador esta activado – (Disca por tonos)
- 2 = Fax Defeat
- 3 = Desactivar el Monitoreo de la Línea Telefónica.
- 4 = El Discador esta activado (Disca por pulsos)
- 5 = El Discador esta Activado (Disca por Pulsos
formato
invertido)
- 6 = Reservado para uso futuro
- 7 = Auto-detect Modem
- 8 = Bell 103 o V21

Opciones “A” de Reporte del Discador

P186E Opciones de Discado “A” P186E Opciones (De fábrica = todos) Pag. 37

- 1 = Reporta Alarmas de Coacción
- 2 = Reporta Falla de Energía
- 3 = Reporta Batería Baja
- 4 = Reporta Batería Baja (inalámbricos)
- 5 = Reporta Sistema de Tamper
- 6 = Reporta Falla de Línea Telefónica
- 7 = Reporta Falla de inalámbrico Supervisado
- 8 = Reporta Zona de Inactividad de Alarma

Opciones “B” de Reporte del Discado

P187E Opciones de discado “B” P187E Opciones (De fábrica = todos) Pag. 38

- 1 = Reporta Alarmas de Pánico del Keypad
- 2 = Reporta Alarmas de Fuego del Keypad (4&6)
- 3 = Reporta Alarmas Médicas del Keypad (7&9)

Opciones “C” de Reporte del Discador

P188E Opciones de Discado “B” P188E Opciones (De fábrica = 1,2) Pag. 39

- 1 = Reporta Activación y desactivación
- 2 = Reporta Activación y desactivación en el modo interior
- 3 = Reporta solo desactivación después de ser activado
- 4 = Reporta solo desactivación en el modo interior después de la activación
- 5 = Reporta Alarma de 24 horas al discador doméstico al ser desactivada
- 6 = Envía activación en forma inmediata
- 7 = Reservada para uso futuro
- 8 = Reservada para uso futuro

Opciones de Escucha en el Keypad

P189E Opciones de Escucha en el Keypad P189E Opciones (De fábrica = 1-7) Pag. 46

- 1 = Listen-in habilitado cuando disca solamente y en estado de desactivación.
- 2 = Listen-in habilitado cuando disca solamente y en estado de activación
- 3 = Listen-in habilitado cuando disca solamente y en Modo interior
- 4 = Listen-in habilitado en la totalidad de la llamada solamente en estado de desactivación
- 5 = Listen-in habilitado en la totalidad de la llamada solamente en estado de activación
- 6 = Listen-in habilitado a través de la totalidad de la llamada solamente en estado interior
- 7 = Listen-in habilitado cuando el panel contesta una llamada
- 8 = Listen-in habilitado todo el tiempo nly

Opciones de Escucha a la Salida #1

P190E Salida # 1 Opciones de Escucha P190E Opciones (De fábrica = No) Pag. 46

- 1 = Listen-in habilitado cuando disca solamente y en estado de desactivación.
- 2 = Listen-in habilitado cuando disca solamente y en estado de activación
- 3 = Listen-in habilitado cuando disca solamente y en Modo interior
- 4 = Listen-in habilitado en la totalidad de la llamada solamente en estado de desactivación
- 5 = Listen-in habilitado en la totalidad de la llamada solamente en estado de activación
- 6 = Listen-in habilitado a través de la totalidad de la llamada solamente en estado interior
- 7 = Listen-in habilitado cuando el panel contesta una llamada
- 8 = Listen-in habilitado todo el tiempo

Tiempo de Retardo para las Salidas

P201E Salida 1 Tiempo de Retardo - Valor 0-255 Segundos (De fábrica = 0 Seg) Pag. 27
P202E Salida 2 Tiempo de Retardo - Valor 0-255 Segundos (De fábrica = 0 Seg)
P203E Salida 3 Tiempo de Retardo - Valor 0-255 Segundos (De fábrica = 0 Seg)
P204E Salida 4 Tiempo de Retardo - Valor 0-255 Segundos (De fábrica = 0 Seg)
P205E Salida 5 Tiempo de Retardo - Valor 0-255 Segundos (De fábrica = 0 Seg)
P206E Salida 6 Tiempo de Retardo - Valor 0-255 Segundos (De fábrica = 0 Seg)
P207E Salida 7 Tiempo de Retardo - Valor 0-255 Segundos (De fábrica = 0 Seg)
P208E Salida 8 Tiempo de Retardo - Valor 0-255 Segundos (De fábrica = 0 Seg)

Temporizador del Buzzer del Keypad Modo Día

P209E Partición "A" Temporizador del Buzzer del Keypad Modo Día - Valor 0-99 1/10 Segundos (De fábrica ; 20 =2 Seg.) Pag. 27
P210E Partición "B" Temporizador del Buzzer del Keypad Modo Día - Valor 0-99 1/10 Segundos (De fábrica ; 20 =2 Seg.)

Salida de Tiempo para el Modo de Día

P211E Tiempo del Modo Día a la Salida 1 - Valor 0-99 1/10 Segundos (De fábrica = 20) Pag. 28
P212E Tiempo del Modo Día a la Salida 2 - Valor 0-99 1/10 Segundos (De fábrica ; 20 =2 Seg)
P213E Tiempo del Modo Día a la Salida 3 - Valor 0-99 1/10 Segundos (De fábrica ; 20 =2 Seg)
P214E Tiempo del Modo Día a la Salida 4 - Valor 0-99 1/10 Segundos (De fábrica ; 20 =2 Seg)
P215E Tiempo del Modo Día a la Salida 5 - Valor 0-99 1/10 Segundos (De fábrica ; 20 =2 Seg)
P216E Tiempo del Modo Día a la Salida 6 - Valor 0-99 1/10 Segundos (De fábrica ; 20 =2 Seg)
P217E Tiempo del Modo Día a la Salida 7 - Valor 0-99 1/10 Segundos (De fábrica ; 20 =2 Seg)
P218E Tiempo del Modo Día a la Salida 8 - Valor 0-99 1/10 Segundos (De fábrica ; 20 =2 Seg)

Programando Retardos de Salida

P219E Partición "A" Tiempo de retardo de salida - Valor 0-255 Segundos (De fábrica = 20 Seg) Pag. 27
P220E Partición "B" Tiempo de Retardo de salida - Valor 0-255 Segundos (De fábrica = 20 Seg)

Temporizador de la Salida de Pulsos

P221E Temporizador de Pulso a la Salida 1- Valor 0-99 1/10 Segundos (De fábrica ; 20 =2 Seg) Pag. 28
P222E Temporizador de Pulso a la Salida 2 - Valor 0-99 1/10 Segundos (De fábrica; 20 =2 Seg)
P223E Temporizador de Pulso a la Salida 3 - Valor 0-99 1/10 Segundos (De fábrica; 20 =2 Seg)
P224E Temporizador de Pulso a la Salida 4 - Valor 0-99 1/10 Segundos (De fábrica; 20 =2 Seg)
P225E Temporizador de Pulso a la Salida 5 - Valor 0-99 1/10 Segundos (De fábrica; 20 =2 Seg)
P226E Temporizador de Pulso a la Salida 6 - Valor 0-99 1/10 Segundos (De fábrica; 20 =2 Seg)
P227E Temporizador de Pulso a la Salida 7 - Valor 0-99 1/10 Segundos (De fábrica; 20 =2 Seg)
P228E Temporizador de Pulso a la Salida 8 - Valor 0-99 1/10 Segundos (De fábrica; 20 =2 Seg)

Programando el Temporizador de la Zona Verificadora

P229E Temporizador de zona verificadora - Valor 0-255 Segundos (De fábrica = 60 Seg).
Pag. 27

Digito de Coacción

P230E Dígito de Coacción - Valor 1-9 (De fábrica = 0 Deshabilitado) Pag. 35

Opciones de Detectores para Zonas de Radio

P231E Opciones para Zona # 1 (De fábrica = 0) P141E-P148E Opciones Pag. 29

P232E Opciones para Zona # 2 (De fábrica = 0) 1 = Inalámbrico Crow serie AE Batería baja.

P233E Opciones para Zona # 3 (De fábrica = 0) 2 = Inalámbrico Crow serie AE Switch Reed.

P234E Opciones para Zona # 4 (De fábrica = 0) 3 = Crow PIR Merlín (señal supervisada ignorada)

P235E Opciones para Zona # 5 (De fábrica = 0) 4 = Crow PIR Merlín PIR (señal supervisada activa)

P236E Opciones para Zona # 6 (De fábrica = 0) 11 = Equipos de Radio Ness Batería baja

P237E Opciones for Zona # 7 (De fábrica = 0) 12 = Switch Reed de Radio.

P238E Opciones for Zona # 8 (De fábrica = 0) 21 = PIR inalámbrico Cougar de Electronics Line

31 = inalámbrico Visonic K900 PIR

32 = Equipo Visonic Powercode (señal supervisada ignorada)

33 = Equipo Visonic Powercode (señal supervisada activa)

Temporizador de Inactividad de Zonas

P240E Temporizador de inactividad - 0-255 Horas (De fábrica = 120 Horas) Pag. 26

Opción de Formatos de Reporte para los Números Telefónicos

P241E Reportando Opcs. Ph # 1 (De fábrica = 1) P241E-P244E Opciones Pag. 47

P242E Reportando Opcs. Ph # 2 (De fábrica = No) 1 = Contact ID

P243E Reportando Opcs. Ph # 3 (De fábrica = No) 2 = Discado Doméstico

P244E Reportando Opcs. Ph # 4 (De fábrica = No) 3 = Pager

4 = Reservado para uso futuro

5 = 4+2 10pps (Handshake 1400/ Tono 1800)

6 = 4+2 10pps (Handshake 1400/ Tono 1900)

7 = 4+2 10pps (Handshake 2300/ Tono 800)

8 = 4+2 10pps (Handshake 2300/ Tono 1900)

9 = 4+2 20pps (Handshake 1400/ Tono 1800)

10= 4+2 20pps (Handshake 1400/ Tono 1900)

11= 4+2 20pps (Handshake 2300/ Tono 1800)

12= 4+2 20pps (Handshake 2300/ Tono 1900)

13= 4+2 DTMF EXPRESS

Número Máximo de Intentos por Teléfono

P245E Máximo Intento de Discado para Teléfono No. 1 - Valor 0-99 (De fábrica = 20) Pag. 50

P246E Máximo Intento de Discado para Teléfono No. 2 - Valor 0-99 (De fábrica = 20)

P247E Máximo Intento de Discado para Teléfono No. 3 - Valor 0-99 (De fábrica = 20)

P248E Máximo Intento de Discado para Teléfono No. 4 - Valor 0-99 (De fábrica = 20)

Auto-Answer Contador de Timbradas

P249E Auto-Answer Contador de Llamadas - Valor 0-99 (De fábrica = 25)

Pag. 46

Programando Mensajes en el Modulo de Voz

P251E Mensaje de Voz de la Zona 1 - (De fábrica = 1)

Pag. 44

P252E Mensaje de Voz de la Zona 2 - (De fábrica = 1)

P253E Mensaje de Voz de la Zona 3 - (De fábrica = 1)

P254E Mensaje de Voz de la Zona 4 - (De fábrica = 1)

P255E Mensaje de Voz de la Zona 5 - (De fábrica = 1)

P256E Mensaje de Voz de la Zona 6 - (De fábrica = 1)

P257E Mensaje de Voz de la Zona 7 - (De fábrica = 1)

P258E Mensaje de Voz de la Zona 8 - (De fábrica = 1)

Mensajes Misceláneos del Modulo de Voz

P259E Mensaje de Voz de Alarma de Pánico - (De fábrica = 1)

Pag. 44

P260E Mensaje de Voz de Alarma de Fuego - (De fábrica = 1)

P261E Mensaje de Voz de Alarma Médica - (De fábrica = 1)

P262E Mensaje de Voz de Batería Baja - (De fábrica = 1)

Programando Retardos de Entrada

P301E Tiempo de retardo de entrada para la zona 1 - Valor 0-255 Segundos (De fábrica = 20 Seg) Pag. 26

P302E Tiempo de retardo de entrada para la zona 2 - Valor 0-255 Segundos (De fábrica = 0 Seg)

P303E Tiempo de retardo de entrada para la zona 3 - Valor 0-255 Segundos (De fábrica = 0 Seg)

P304E Tiempo de retardo de entrada para la zona 4 - Valor 0-255 Segundos (De fábrica = 0 Seg)

P305E Tiempo de retardo de entrada para la zona 5 - Valor 0-255 Segundos (De fábrica = 0 Seg)

P306E Tiempo de retardo de entrada para la zona 6 - Valor 0-255 Segundos (De fábrica = 0 Seg)

P307E Tiempo de retardo de entrada para la zona 7 - Valor 0-255 Segundos (De fábrica = 0 Seg)

P308E Tiempo de retardo de entrada para la zona 8 - Valor 0-255 Segundos (De fábrica = 0 Seg)

Tiempo de las Salidas

P311E Salida 1 Tiempo de Reset - Valor 0-9999 Segundos (De fábrica = 600 Seg) Pag. 27

P312E Salida 2 Tiempo de Reset - Valor 0-9999 Segundos (De fábrica = 600 Seg)

P313E Salida 3 Tiempo de Reset - Valor 0-9999 Segundos (De fábrica = 600 Seg)

P314E Salida 4 Tiempo de Reset - Valor 0-9999 Segundos (De fábrica = 600 Seg)

P315E Salida 5 Tiempo de Reset - Valor 0-9999 Segundos (De fábrica = 0)

P316E Salida 6 Tiempo de Reset - Valor 0-9999 Segundos (De fábrica = 0)

P317E Salida 7 Tiempo de Reset - Valor 0-9999 Segundos (De fábrica = 0)

P318E Salida 8 Tiempo de Reset - Valor 0-9999 Segundos (De fábrica = 0)

Retardo de Reporte de Falla de Energía

P319E Retardo de Reporte de Falla de Energía - Valor 0-9999 Segundos (De fábrica = 600 Seg)

Pag. 47

Códigos de Zona en Contact Id

P321E Zona # 1 Código de Contact ID (De fábrica =130)	Pag. 45
P322E Zona # 2 Código de Contact ID (De fábrica =130)	
P323E Zona # 3 Código de Contact ID (De fábrica =130)	
P324E Zona # 4 Código de Contact ID (De fábrica =130)	
P325E Zona # 5 Código de Contact ID (De fábrica =130)	
P326E Zona # 6 Código de Contact ID (De fábrica =130)	
P327E Zona # 7 Código de Contact ID (De fábrica =130)	
P328E Zona # 8 Código de Contact ID (De fábrica =130)	

Código de Alarma de Pánico en Contact Id

P329E Código de Alarma de Pánico ("1&3") en Contact ID (De fábrica =120)	Pag. 45
---	---------

Código de Alarma de Fuego en Contact Id

P330E Código de Alarma de fuego ("4&6")en Contact ID (De fábrica =110)	Pag. 45
--	---------

Código de Alarma Médica en Contact ID

P331E Código de Alarma Médica (7&9) en Contact ID (De fábrica =100)	Pag. 45
---	---------

Códigos de Cuenta en Contact Id o Códigos de Cuenta 4+2

P332E Código para la Partición en Contact ID "A" - 4 Dígitos (De fábrica = 0000)	Pag. 45
P333E Código para la Partición en Contact ID "B" - 4 Dígitos (De fábrica = 0000)	

Programando el Reloj de Tiempo Real

P401E Reloj de Tiempo Real Hora/Minuto - Valor 0-2359	Pag. 36
P403E Reloj de Tiempo Real Días de la Semana - Valor 1-7 (1=Domingo 2=Lunes, etc)	
P405E Reloj de Tiempo Real Fecha - Valor 1-31	
P406E Reloj de Tiempo Real Mes - Valor 1-12	
P407E Reloj de Tiempo Real Año - Valor 0-99	

Programación de los Parámetros del Discador para los Reportes de Test

P402E Test Automático de Reporte Hora/Minuto - Valor 0-2359	Pag.47
P404E Test Automático de Reporte Días de la Semana - Valor 1-7 (1=domingo, 2= lunes, etc)	

Programación de Números Telefónicos

P501E Programando Números Telefónicos # 1 - Valor 1-16 Dígitos	Pag. 47
P502E Programando Números Telefónicos # 2 - Valor 1-16 Dígitos	
P503E Programando Números Telefónicos # 3 - Valor 1-16 Dígitos	
P504E Programando Números Telefónicos # 4 - Valor 1-16 Dígitos	

Código de Seguridad para Upload/Download

P505E Código de Seguridad para Upload/Download - 8 Caracteres (De fábrica = No)	Pag. 39
---	---------

Códigos de Reporte para Zona en Alarma 4 + 2

P511E Zona # 1 4 + 2 Código -(De fábrica = 01)	Pag. 41
P512E Zona # 2 4 + 2 Código -(De fábrica = 02)	
P513E Zona # 3 4 + 2 Código -(De fábrica = 03)	
P514E Zona # 4 4 + 2 Código -(De fábrica = 04)	
P515E Zona # 5 4 + 2 Código -(De fábrica = 05)	

- P516E Zona # 6 4 + 2 Código -(De fábrica = 06)
- P517E Zona # 7 4 + 2 Código -(De fábrica = 07)
- P518E Zona # 8 4 + 2 Código -(De fábrica = 08)

Códigos de Reporte 4+2

- P519E 4+2 Código de Alarma del Sistema Tamper (De fábrica =86) Pag. 42

Códigos de Restauración de Zona en Alarma 4 + 2

- P521E Reporte del Código 4+2 de Alarma para Zona 1 (De fábrica =11) Pag. 41
- P522E Reporte del Código 4+2 de Alarma para Zona 2 (De fábrica =12)
- P523E Reporte del Código 4+2 de Alarma para Zona 3 (De fábrica =13)
- P524E Reporte del Código 4+2 de Alarma para Zona 4 (De fábrica =14)
- P525E Reporte del Código 4+2 de Alarma para Zona 5 (De fábrica =15)
- P526E Reporte del Código 4+2 de Alarma para Zona 6 (De fábrica =16)
- P527E Reporte del Código 4+2 de Alarma para Zona 7 (De fábrica =17)
- P528E Reporte del Código 4+2 de Alarma para Zona 8 (De fábrica =18)

Códigos de Restauración del Sistema Tamper 4+2

- P529E Códigos de Restauración del Sistema Tamper 4+2 (De fábrica =87) Pag. 42

Códigos de Reporte - Misceláneos 4 + 2

- P531E Código de Alarma de Pánico 4+2 (De fábrica =88) Pag. 42
- P532E Código de Alarma de Fuego 4+2 (De fábrica =89)
- P533E código de Alarma Médica 4+2 (De fábrica =90)

Códigos de Restauración - Misceláneos 4 + 2

- P534E Restauración de la Alarma de Pánico 4+2 (De fábrica =91) Pag. 42
- P535E Restauración de la Alarma de Fuego 4+2 (De fábrica =92)
- P536E Restauración de la Alarma Médica 4+2 (De fábrica =93)

Códigos de Reporte de Falla & Batería Baja 4+2

- P537E Códigos de Batería baja 4+2 (De fábrica =94) Pag. 42
- P538E Códigos de Falla de Energía 4+2 (De fábrica =95)

Códigos de Restauración Falla & Batería Baja 4+2

- P539E Código de Restauración Batería Baja 4+2 (De fábrica =96) Pag. 42
- P540E Código de Restauración de Falla de Energía 4+2 (De fábrica =97)

Código de Activación por Usuario 4 + 2

- P541E Activado por el Usuario 1 Código 4+2 (De fábrica =41) Pag. 42
- P542E Activado por el Usuario 2 Código 4+2 (De fábrica =42)
- P543E Activado por el Usuario 3 Código 4+2 (De fábrica =43)
- P544E Activado por el Usuario 4 Código 4+2 (De fábrica =44)
- P545E Activado por el Usuario 5 Código 4+2 (De fábrica =45)
- P546E Activado por el Usuario 6 Código 4+2 (De fábrica =46)
- P547E Activado por el Usuario 7 Código 4+2 (De fábrica =47)
- P548E Activado por el Usuario 8 Código 4+2 (De fábrica =48)
- P549E Activado por el Usuario 9 Código 4+2 (De fábrica =49)
- P550E Activado por el Usuario 10 Código 4+2 (De fábrica =50)

Código de Desactivación por Usuario 4+2

- P551E Desactivado por Usuario 1 Código 4+2 (De fábrica =51) Pag. 43
- P552E Desactivado por Usuario 2 Código 4+2 (De fábrica =52)
- P553E Desactivado por Usuario 3 Código 4+2 (De fábrica =53)

P554E Desactivado por Usuario 4 Código 4+2 (De fábrica =54)
P555E Desactivado por Usuario 5 Código 4+2 (De fábrica =55)
P556E Desactivado por Usuario 6 Código 4+2 (De fábrica =56)
P557E Desactivado por Usuario 7 Código 4+2 (De fábrica =57)
P558E Desactivado por Usuario 8 Código 4+2 (De fábrica =58)
P559E Desactivado por Usuario 9 Código 4+2 (De fábrica =59)
P560E Desactivado por Usuario 10 Código 4+2 (De fábrica =60)

Código de Activación por Usuario 4 + 2 Vía Radio

P561E Activado con Pulsador por Usuario 1 Código 4+2 (De fábrica =61) Pag. 43
P562E Activado con Pulsador por Usuario 2 Código 4+2 (De fábrica =62)
P563E Activado con Pulsador por Usuario 3 Código 4+2 (De fábrica =63)
P564E Activado con Pulsador por Usuario 4 Código 4+2 (De fábrica =64)
P565E Activado con Pulsador por Usuario 5 Código 4+2 (De fábrica =65)
P566E Activado con Pulsador por Usuario 6 Código 4+2 (De fábrica =66)
P567E Activado con Pulsador por Usuario 7 Código 4+2 (De fábrica =67)
P568E Activado con Pulsador por Usuario 8 Código 4+2 (De fábrica =68)

Código de Activación por el botón “ARM” o por el -switch 4 + 2

P569E Código de Activación por el Botón “ARM” o por el switch 4+2 (De fábrica =81)
Pag. 43

Código de Activado en el Modo Interior 4 + 2

P570E Código de Activado en el Modo Interior 4+2 (De fábrica =82) Pag. 43

Código de Desactivación por Usuario 4 + 2 Vía Radio

P571E Desactivado por Usuario 1 4+2 (De fábrica =71) Pag. 44
P572E Desactivado por Usuario 2 4+2 (De fábrica =72)
P573E Desactivado por Usuario 3 4+2 (De fábrica =73)
P574E Desactivado por Usuario 4 4+2 (De fábrica =74)
P575E Desactivado por Usuario 5 4+2 (De fábrica =75)
P576E Desactivado por Usuario 6 4+2 (De fábrica =76)
P577E Desactivado por Usuario 7 4+2 (De fábrica =77)
P578E Desactivado por Usuario 8 4+2 (De fábrica =78)
P579E Desactivado por Botones Arm o Monitor o switch 4+2 (De fábrica =83)

Código de Desactivado Bajo Coacción 4 + 2

P580E Código de Desactivado bajo Coacción 4+2 (De fábrica =84) Pag. 44

Códigos de Zona Excluida (Bypass) 4 + 2

P581E Zona 1 Excluido 4+2 Código (De fábrica =21) Pag.
41
P582E Zona 2 Excluido 4+2 Código (De fábrica =22)
P583E Zona 3 Excluido 4+2 Código (De fábrica =23)
P584E Zona 4 Excluido 4+2 Código (De fábrica =24)
P585E Zona 5 Excluido 4+2 Código (De fábrica =25)
P586E Zona 6 Excluido 4+2 Código (De fábrica =26)
P587E Zona 7 Excluido 4+2 Código (De fábrica =27)
P588E Zona 8 Excluido 4+2 Código (De fábrica =28)

Código de Test Automático

P590E Código de Test Automático 4+2 (De fábrica =85) Pag.
42.

Restauración de Códigos de Zona Excluida 4 + 2

- P591E Zona 1 Excluida Restaurada 4+2 Código (De fábrica =31)
42
- P592E Zona 2 Excluida Restaurada 4+2 Código (De fábrica =32)
- P593E Zona 3 Excluida Restaurada 4+2 Código (De fábrica =33)
- P594E Zona 4 Excluida Restaurada 4+2 Código (De fábrica =34)
- P595E Zona 5 Excluida Restaurada 4+2 Código (De fábrica =35)
- P596E Zona 6 Excluida Restaurada 4+2 Código (De fábrica =36)
- P597E Zona 7 Excluida Restaurada 4+2 Código (De fábrica =37)
- P598E Zona 8 Excluida Restaurada 4+2 Código (De fábrica =38)

Pag.

Cargar Códigos Para Zonas Vía Radio

- P601E Cargar Código de Zona de Radio para Zona #1
28
- P602E Cargar Código de Zona de Radio para Zona # 2
- P603E Cargar Código de Zona de Radio para Zona # 3
- P604E Cargar Código de Zona de Radio para Zona # 4
- P605E Cargar Código de Zona de Radio para Zona # 5
- P606E Cargar Código de Zona de Radio para Zona # 6
- P607E Cargar Código de Zona de Radio para Zona # 7
- P608E Cargar Código de Zona de Radio para Zona # 8

Pag.

Cargar Códigos de Pulsadores Inalámbricos

- P611E Carga el Pulsador de Radio # 1
30
- P612E Carga el Pulsador de Radio # 2
- P613E Carga el Pulsador de Radio # 3
- P614E Carga el Pulsador de Radio # 4
- P615E Carga el Pulsador de Radio # 5
- P616E Carga el Pulsador de Radio # 6
- P617E Carga el Pulsador de Radio # 7
- P618E Carga el Pulsador de Radio # 8

Pag.

Restaurar Los Valores De Fábrica

- P620E Restaura todos los Valores de Fábrica

Pag. 36

Restaurar solamente los códigos de usuario a valores de fábrica

- P621E Restaurar solamente los códigos de usuario a valores de fábrica

Pag. 36

Restaura todas las direcciones del programa desde la 20 hasta la 199 a fábrica

- P622E Restaura todas las direcciones del programa desde la 20 hasta la 199 a fábrica

Pag. 36

Restaura todas las direcciones del programa desde la 200 hasta la 399 a fábrica

P623E Restaura todas las direcciones del programa desde la 200 hasta la 399 a fábrica Pag. 36

Restaura todas las direcciones del programa desde la 500 hasta la 599 a Fábrica

P624E Restaura todas las direcciones del programa desde la 500 hasta la 599 a Fábrica. Pag. 36

Restaura todos los códigos de los equipos de radio y pulsadores a Fábrica.

P625E Restaura todos los códigos de los equipos de radio y pulsadores a fábrica. Pag. 36

Borrar los eventos de alarmas de la memoria

P626E Borrar los eventos de alarmas de la memoria Pag. 36

Modo de Test de Movimiento (Walk-test)

P627E Modo de Test de Movimiento (Walk-test) Pag. 36

Escribir a una Tarjeta EEPROM (DTU)

P628E Escribir a una Tarjeta EEPROM (DTU). Pag. 37

Leer de una tarjeta EEPROM (DTU).

P629E Leer de una tarjeta EEPROM (DTU).