

Ref. GLT-228-9V

1. DESCRIPCIÓN

- Este detector integra un sensor de temperatura. Si se produce un incremento de esta en un tiempo determinado o sube hasta un nivel predeterminado, el detector entra en alarma.
- Avisador acústico intermitente de alarma, 80 dB.
- Indicadores de estados:
 - **LED-1 (VERDE)**, un pulso breve cada 40 segundos, en servicio.
 - **LED-1 (ROJO)**, encendido fijo, alarma.
 - **LED-1 (AMARILLO)**, encendido intermitente, actuación manual sobre el pulsador de TEST o fallo sensor si se ilumina de forma fija.
- Pulsador de Test manual.
- Entrada de alimentación mediante pila de 9V.
- Carcasa en material ABS inyectado y soporte para montaje en techo.



Fig. 1

2. FUNCIONAMIENTO

- Al aplicar tensión de alimentación al detector, se iluminará LED-1 (verde) dando un destello y sonará brevemente la señal acústica, quedando preparado para avisar en caso de un posible conato de incendio.
- Una vez que el detector se encuentre en modo servicio, se podrá actuar manualmente sobre el pulsador de **TEST** ubicado en la parte frontal de la carcasa. El detector se chequeará y si todo es correcto se activará la señal acústica y luminosa (LED.1).
- Transcurrido el tiempo de Test, el detector volverá de forma automática a su estado de funcionamiento normal.

- En su funcionamiento normal, cuando se detecte un incremento de temperatura superior a 7°C por segundo o la temperatura sobrepase los 80°C, el detector entrará en alarma:
 - Se activa el avisador acústico.
 - Se ilumina el LED-1 (rojo)
- Al descender la temperatura por debajo del nivel de alarma, el detector vuelve al estado de reposo.
- La tensión de alimentación es supervisada cada cierto tiempo, si esta desciende a 10,2V el detector nos avisará mediante un pitido corto cada 40 segundos indicando que la tensión está próxima al límite inferior de trabajo.

3. VIDA ÚTIL DE DETECTOR

- Al ser un dispositivo basado en un sensor resistivo, su vida útil es superior a 10 años.
- Procure realizar una limpieza periódica de la carcasa del detector con un paño húmedo, no utilice productos químicos ni lo sumerja en líquidos.

4. ACTUACIÓN EN CASO DE ALARMA

- Por favor siga los siguientes pasos cuando escuche el sonido de alarma:
 - a.- Haga salir de la vivienda a toda persona que se encuentre allí, procurando que se alejen lo máximo posible del humo.
 - b.- Abra una o varias ventanas para procurar una buena ventilación.
 - c.- Intente descubrir que ha producido el humo, en caso de ver algún fuego, llame inmediatamente a los bomberos.
 - d.- Si dispone de medios de extinción y decide utilizarlos, siga sus instrucciones de manejo y uso.
 - e.- La alarma se apagará automáticamente cuando la temperatura haya descendido.

5. DONDE INSTALARLO

- Se recomienda especialmente su instalación en aquellas estancias donde existe la posibilidad de emanaciones de humo o gases, como en cocinas y garajes o en aquellos lugares donde no es recomendable por cuestiones de polvo o suciedad en el aire, la instalación de un detector convencional de humo tipo óptico.
- Instale el detector preferentemente en el centro del techo o en su defecto, en cualquier lugar del mismo manteniendo una distancia mínima de 10 Cm con paredes y esquinas.

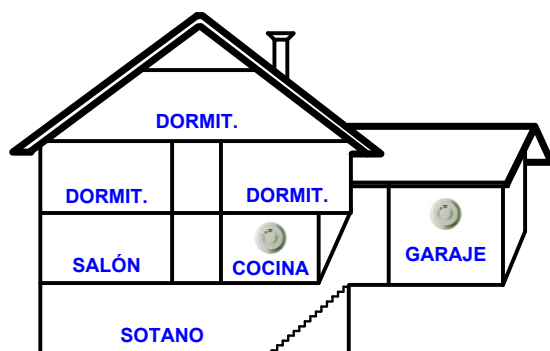


Fig. 2

6. DONDE NO INSTALAR EL DETECTOR

- Su ubicación debe ser un lugar práctico, que permita el control visual del estado del detector, que facilite la audición de una posible alarma y resulte fácil actuar sobre el pulsador de Test para los chequeos periódicos (1 vez cada 2 o 3 meses).
- Procure evitar su instalación en lugares con excesiva suciedad que puedan obstruir las rejillas de entrada de aire de la carcasa, lugares con mucho tránsito de insectos, la cercanía de puntos de iluminación, en lugares donde el nivel de humedad sea elevado y/o la temperatura exceda de los límites de trabajo (entre -10 y 80°C).
- Recuerde que este detector entrará en alarma en cuanto la temperatura del aire que alcance el sensor, exceda de los niveles preajustados, por lo tanto, las corrientes de aire provocadas por ventilaciones forzadas o naturales entre ventanas y puertas, pueden desplazar fuera su alcance los humos generados en un conato de incendio.
- Un mal funcionamiento de la alarma puede ser debido a que el detector esté instalado en un lugar incorrecto. Para evitar esto no instale el detector en las siguientes situaciones:
 - Cerca de calderas, calentadores de agua, etc.
 - A menos de 1,5 metros donde la combustión puede estar presente normalmente, como en las cocinas. En caso de no poder mantener esta distancia, lo más alejado posible y preferiblemente en la pared.
 - A menos de 3 metros de los cuartos de baño, ya que la humedad puede ser causa de avería.
 - En lugares donde existan corrientes de aire.
 - En lugares donde la temperatura sea inferior a (-10° C o superior a 50° C).
 - En zonas con gran afluencia de insectos porque pueden obstruir el equipo.
 - A menos de 1,5 metros de lámparas fluorescentes o balastos electrónicos para iluminación LED.

IMPORTANTE: Por ninguna razón desmonte el aparato para evitar su deterioro.

7. ADVERTENCIA:

Nunca utilice una llama para probar el detector.

Realice un TEST de funcionamiento de forma periódica.

Si no está realizando esta prueba y la alarma suena insistentemente esto significa que el aparato ha detectado un conato de incendio o algún tipo de combustión que eleva la temperatura.

Este detector está diseñado únicamente para su uso doméstico, oficinas, colegios etc.

No es adecuada su utilización en almacenes, edificios industriales, áreas comerciales u otro tipo de edificaciones que requieran un sistema especial de alarma y detección de fuego.

8. PRECAUCIONES:

- a. No manipule ni obstruya el detector.
- b. No rocíe el detector con insecticida ni cualquier otro producto.
- c. Cubra o retire el detector de su soporte cuando decida pintar el recinto.
- d. Limpie con frecuencia las rejillas de la carcasa sin utilizar productos agresivos, para evitar que se obstruya.
- e. No rocíe con aerosoles el detector para su limpieza, pueden contener componentes químicos que dañen el sensor interno.
- f. En los modelos alimentados a la red eléctrica, desconectar la tensión antes de proceder a su instalación. No manipule el detector bajo tensión, DOMAUT no se responsabiliza de los daños materiales o accidentes a personas acaecidos como consecuencia de instalaciones no conformes o de usos inadecuados de este producto.

Ref. GLT-228-9V

VISTA POSTERIOR:**VISTA LATERAL:****SOPORTE:****9. CARACTERÍSTICAS TÉCNICAS**

- ✓ Uso en interiores, viviendas, colegios, oficinas, etc.
- ✓ Restauración automática después de una alarma.
- ✓ Tecnología SMD y microprocesado.
- ✓ Alimentación: PILA 9V.
- ✓ Consumo en reposo / alarma: 3mA/ 25mA.
- ✓ Indicación de alarma: Señal visual y acústica (85db) intermitente.
- ✓ Pulsador de Test: SI.
- ✓ Tiempo de respuesta: <30Seg.
- ✓ Salida de alarma:
 - Relé C/NC/NA (libre de potencial)
- ✓ corriente máxima 30V/2A
- ✓ Superficie de protección: **40 m²**
- ✓ Temperatura de trabajo: -10° a +50°C.
- ✓ Humedad relativa: < 90% (sin condensación).
- ✓ Medidas reducidas: 110mm de diámetro x 45mm de alto.
- ✓ Material carcasa: ABS.
- ✓ Soporte pared ABS.
- ✓ Peso: 120gr.
- ✓ Fabricado según estándar ISO 9002.
- ✓ Certificaciones: CE.

GARANTÍA:

La garantía de este producto es de 2 años desde la fecha de compra en condiciones normales de uso, tanto de materiales como defecto de fabricación. En cualquier caso, la garantía no cubrirá averías provocadas por el mal uso del equipo, negligencia o manipulación por personal no autorizado.

Consulte condiciones vigentes en nuestra página WEB www.domaut.com, en el apartado condiciones de venta.